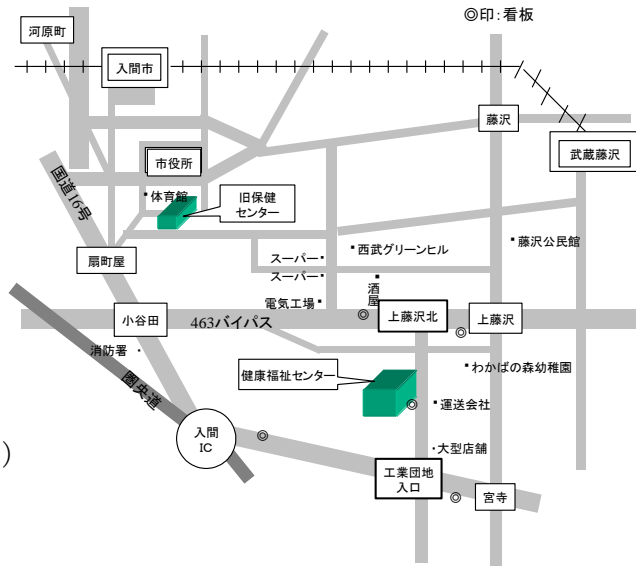


## 第 2 施設概要



# 1 健康福祉センターの概要

所在地 〒358-0013  
 入間市大字上藤沢 730 番地 1  
 電話 健康管理課 04-2966-5511  
 親子支援課 04-2966-5512  
 健康福祉課 04-2966-5513  
 成人健診予約 04-2966-5520  
 ファクス 04-2966-5514  
 開館 午前 8 時 30 分～午後 10 時  
 休館日 年末年始  
 (12 月 29 日～翌年 1 月 3 日)



開設 平成 15 年 4 月 1 日  
 敷地面積 17,279.18 m<sup>2</sup>  
 建築面積 4,004.59 m<sup>2</sup>  
 延床面積 7,955.77 m<sup>2</sup>  
 構造 鉄筋コンクリート造 (一部鉄骨造) 3 階建  
 建物高 17.15 m  
 駐車場 177 台 駐輪場 40 台  
 工期 着工 平成 13 年 1 月 完了 平成 15 年 3 月

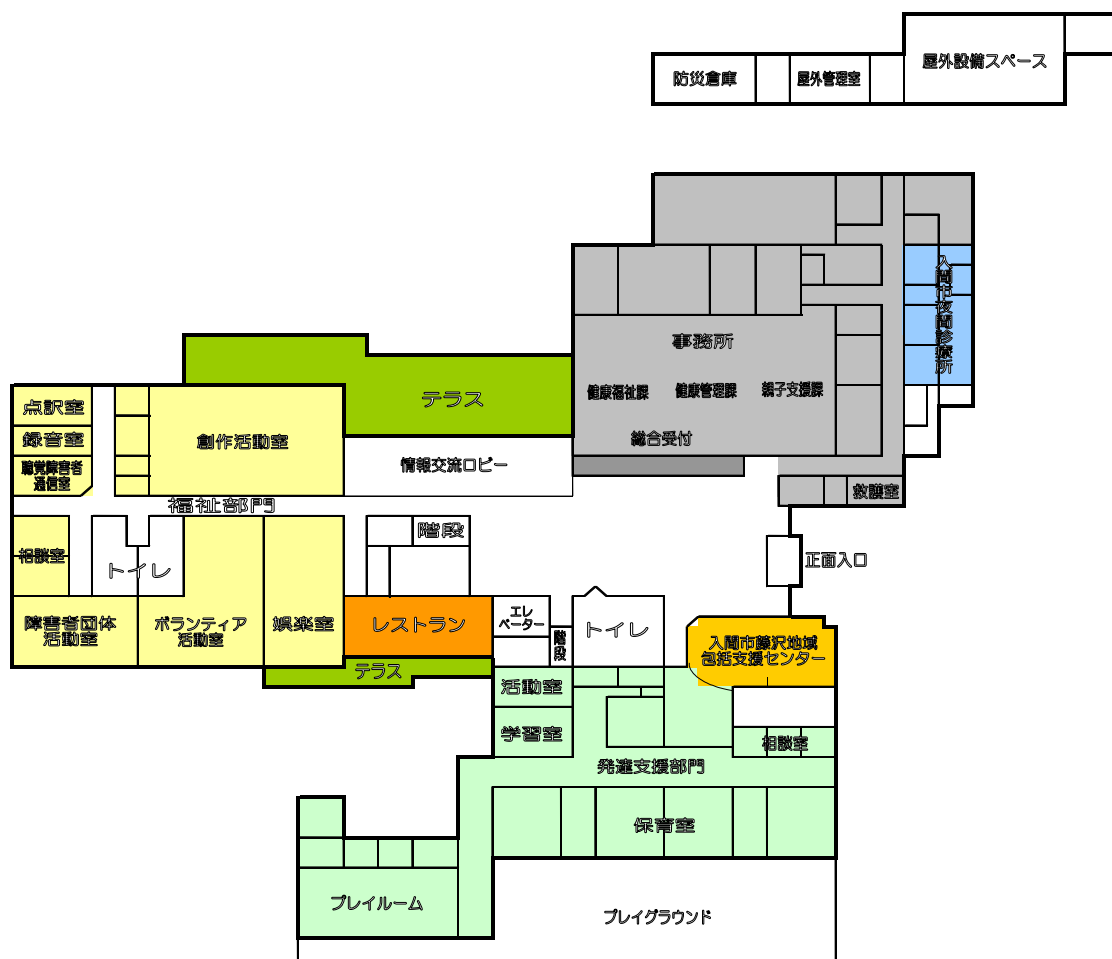
## 建設事業費

建築工事	1,716,750,000 円
電気設備工事	420,000,000 円
機械設備工事	803,250,000 円
外構工事	271,267,500 円
付帯工事	24,228,750 円
設計委託	83,790,000 円
工事監理委託	41,475,000 円
合計	3,360,761,250 円



各階の案内

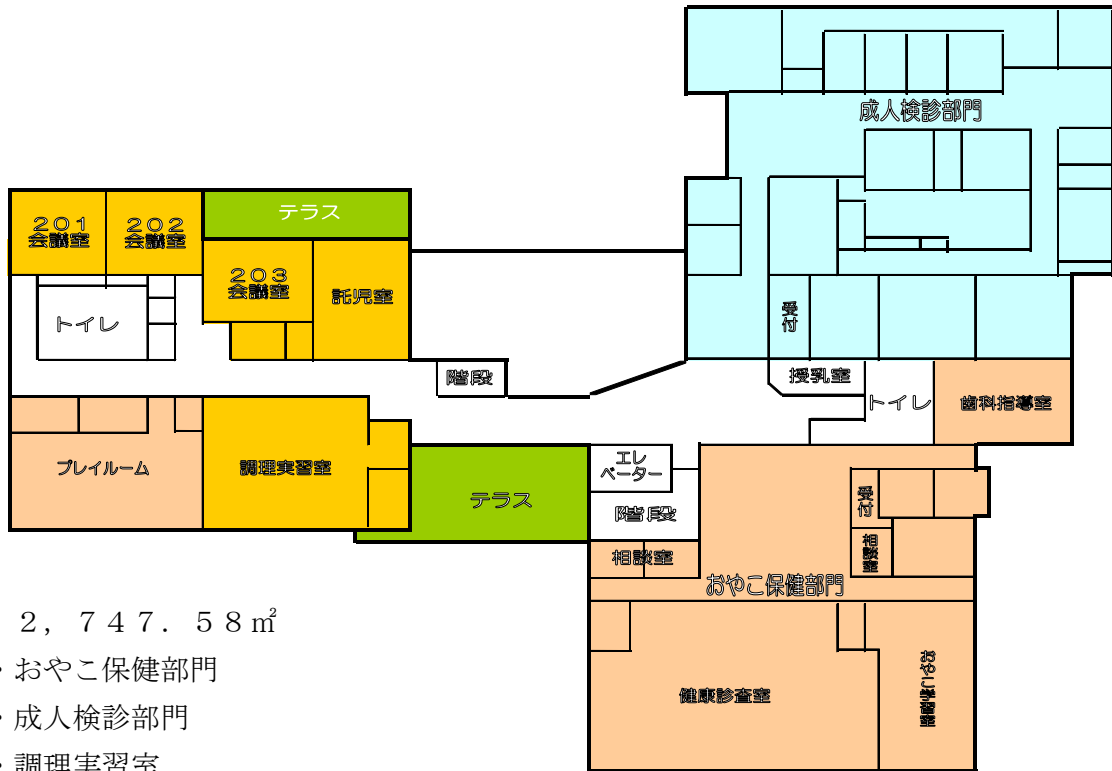
1 階



3, 428.17 m<sup>2</sup> 別棟倉庫 125.25 m<sup>2</sup>

- ・福祉部門
- ・発達支援部門
- ・入間市夜間診療所
- ・入間市藤沢地域包括支援センター
- ・情報交流ロビー
- ・レストラン
- ・事務室

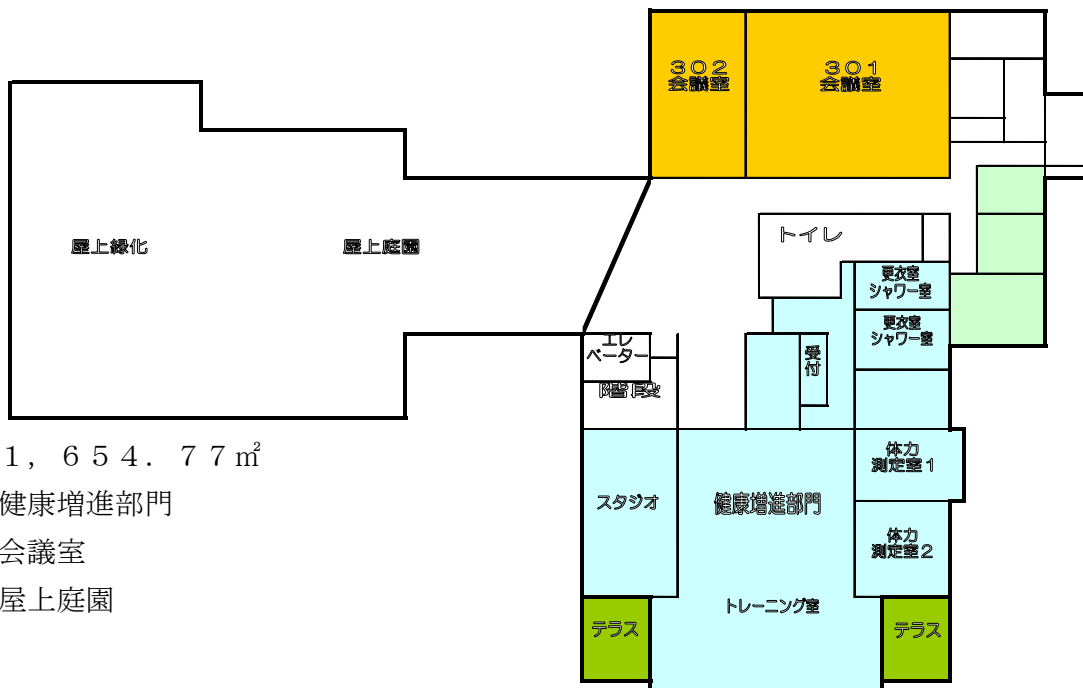
2 階



2, 747.58 m<sup>2</sup>

- ・おやこ保健部門
- ・成人検診部門
- ・調理実習室
- ・プレイルーム
- ・会議室

3 階

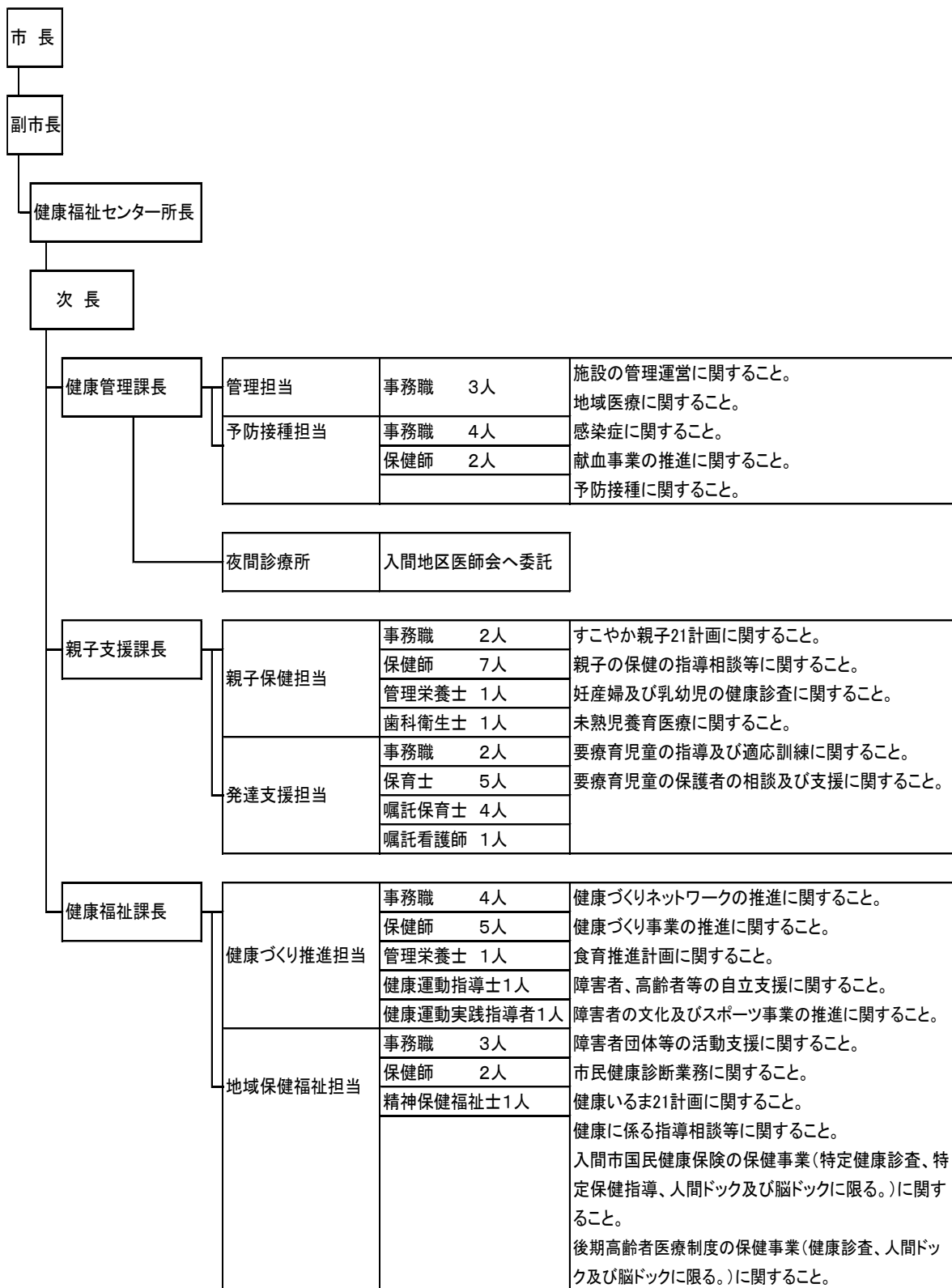


1, 654.77 m<sup>2</sup>

- ・健康増進部門
- ・会議室
- ・屋上庭園

## 2 組織・事務分掌

平成27年4月1日現在



### 3 健康福祉センター決算額

事業名	平成27年度 支出済額(円)	平成26年度 支出済額(円)
後期高齢者医療費	66,553,155	61,475,043
後期高齢者支援事業		
人間ドック等助成事業	13,954,610	11,682,652
健康診査事業		
健康診査負担金	51,223,312	48,301,090
事務費	1,375,233	1,491,301
健康福祉センター費	630,851,094	569,506,997
報酬		
健康福祉センター運営協議会委員報酬	302,500	464,500
夜間診療所運営委員会委員報酬	28,500	0
職員給与費		
一般職給与	354,387,053	360,694,565
施設管理運営費		
維持管理費	72,795,087	74,332,945
修繕費	2,598,697	2,117,357
事務費	8,535,046	7,266,852
健康福祉センター直行バス運行事業	10,362,115	10,948,129
健康管理機器整備事業		
検診機器整備事業	41,223,741	56,610,576
骨髄移植ドナー支援助成金	0	280,000
地域医療事業		
地域医療事業	115,049,964	31,262,550
修繕費	17,820	132,300
献血推進事業	1,300,000	1,301,200
夜間診療所管理運営事業		
夜間診療所管理運営事業	24,250,571	24,096,023
夜間診療所利用者徴収金過年度返還金	0	0
予防費	566,549,482	576,875,896
生活習慣病対策事業		
健康診断事業	260,029,343	257,638,116
国庫支出金返還金		0
健診事後対策事業	60,438	60,492
予防事業		
乳幼児予防接種事業	236,501,225	245,674,023
高齢者予防接種事業	64,573,654	68,196,992
風しん予防接種費用助成事業	87,000	141,000
予防接種障害年金	5,160,715	5,082,150
感染症対策事業	137,107	83,123
母子保健費	137,452,943	132,094,975
母子保健推進事業		
母子健康教育事業	3,305,384	3,120,838
母子健康相談・訪問事業	5,117,198	4,241,871
母子地域活動推進事業	1,263,812	1,250,000
母子保健システム等運用事業	5,988,910	7,258,884
事務費	895,504	922,421
妊婦・乳幼児健診事業		
妊婦健診事業	92,171,292	92,655,653
乳幼児健診事業	14,579,378	14,142,737
未熟児養育医療事業		
未熟児養育医療給付事業	8,787,393	4,388,789
国庫支出金返還金	3,979,330	2,735,945
県支出金返還金	1,353,465	1,367,973
事務費	11,277	9,864
健康福祉費	29,264,498	31,064,613
健康づくり推進事業	22,394,273	23,855,839
地域福祉推進事業		
障害者・高齢者自立支援事業	1,993,506	2,490,025
事務費	245,881	238,037
発達支援事業	4,409,678	4,479,921
骨髄移植ドナー支援基金積立金	221,160	791
特定健康診査等事業費(国民健康保険特別会計)	120,919,496	117,973,996
特定健康診査等事業	120,919,496	117,973,996
疾病予防費(国民健康保険特別会計)	69,471,380	72,509,944
人間ドック等助成事業	69,471,380	72,509,944
入間市健康福祉センター 合計	1,621,062,048	1,561,501,464
入間市一般会計決算額	39,203,139,560	38,103,518,957

## 4 健康福祉センターのあゆみ

平成6年度

- ・入間市総合健康管理センター建設基金条例制定
- ・職員構成による総合健康管理センター建設プロジェクト発足（1月）

平成7年度

- ・第4次入間市総合振興計画が策定され、総合健康管理センター及び総合福祉センター建設を計画（4月）
- ・国勢調査（10月1日人口144,401人、世帯数46,132世帯）
- ・総合健康管理センター建設審議会設置（1月）

平成8年度

- ・（仮称）入間市総合健康管理センター準備担当が配置され、本格的に準備作業に入る（4月1日）

平成10年度

- ・建設審議会において、総合健康管理センターと総合福祉センターの複合化について了解を得る（1月）

平成11年度

- ・（仮称）入間市健康福祉センター基本計画策定（8月）
- ・入間市健康福祉センター建築基本設計完了（3月）

平成12年度

- ・国勢調査（10月1日人口147,909人、世帯数50,460世帯）
- ・入間市健康福祉センター建設工事着工（1月）

平成14年度

- ・健康福祉センターを部として設置（4月）
- ・入間市健康福祉センター条例を議決（12月）

平成15年度

- ・入間市健康福祉センター開館（4月）

平成16年度～平成19年度

- ・省略

平成20年度

- ・健康増進法に基づく各種健康増進事業開始（4月）
- ・高齢者の医療の確保に関する法律に基づく特定健康診査及び後期高齢者健康診査開始（6月）
- ・妊婦一般健康診査の受診回数が2回から5回に拡充となる（4月）
- ・こんにちは赤ちゃん事業開始（4月）
- ・「健康いるま21計画」策定（8月）
- ・高齢者の医療の確保に関する法律に基づく特定保健指導開始（9月）

- ・入間市と狭山市及び両市医師会による初期救急医療体制の運営に関する覚書調印式（1月19日）

#### 平成21年度

- ・入間市、狭山市協同により1週間を通した夜間の初期救急診療を開始。（入間市＝日・月・木・土曜日、狭山市＝火・水・金曜日）（4月1日）  
また、休日昼間の初期救急診療について、入間市民、狭山市民の相互利用が可能となる。（4月1日）
- ・妊婦一般健康診査の受診回数を5回から14回に拡充し、償還払い制度を実施。超音波検査（1回）について、全ての妊婦が対象となる。（4月）
- ・入間市新型インフルエンザ（A/H1N1）対策マニュアル策定（5月）、改訂（8月）
- ・日本脳炎予防接種第1期について、乾燥細胞培養日本脳炎ワクチン（新ワクチン）の接種が可能となる。（6月2日）
- ・女性特有のがん検診推進事業実施要綱に基づく、子宮頸がん検診及び乳がん検診の節目年齢対象者に無料クーポン券配布事業を開始（9月）
- ・入間市自殺対策庁内連絡会議設置（9月1日）
- ・高齢者の肺炎球菌感染症予防接種事業を開始（11月）
- ・新型インフルエンザワクチン接種助成事業を実施（11月～3月）
- ・健診システム構築業務（23年度までの3か年計画）を開始（3月）
- ・入間市健康づくりネットワーク構築に向けた事業を東金子地区で展開
- ・公民館を会場に健康相談開始

#### 平成22年度

- ・自殺対策街頭キャンペーンを展開（9月）
- ・入間市健康づくりネットワーク構築に向けた事業を西武地区で展開
- ・日本脳炎予防接種第1期（標準接種年齢3歳）について、積極的勧奨が再開となる。（4月1日）

#### 平成23年度

- ・入間市健康づくりネットワーク構築に向けた事業を金子地区で展開
- ・がん検診推進事業実施要綱に基づく、子宮頸がん検診及び乳がん検診、大腸がん検診の節目年齢対象者に無料クーポン券配布事業を開始（9月）
- ・「元気な入間食育推進計画」策定（9月）
- ・子宮頸がん予防・ヒブ（H i b）・小児用肺炎球菌ワクチンの予防接種事業を開始（4月1日）
- ・日本脳炎の予防接種について、対象者（平成7年6月1日生まれ～平成19年4月1日生まれ）が、特例として追加となる。（5月）



- ・熱中症対策事業を開始（7月）

#### 平成24年度

- ・入間市健康づくりネットワーク構築に向けた事業を藤沢地区で展開
- ・機構改革にともない、健康福祉課に国保事業に係る特定健康診査・特定保健指導・人間ドック等助成事業、後期高齢者医療制度に係る健康診査・人間ドック等助成事業、成人検診などの事業が事務移管され、健康管理課に予防接種事業が集約される。（4月）
- ・ポリオの予防接種において、不活化ポリオワクチンが使用されるようになる。これにともない、生ポリオワクチンの使用がなくなり、健康福祉センターでのポリオの集団予防接種が終了となる。（9月1日）
- ・第2次健康いるま21計画策定のため、市民アンケートを実施

#### 平成25年度

- ・未熟児養育医療給付事業の開始（平成25年4月1日より県から事務移譲）
- ・子宮頸がん予防・ヒブ（H i b）・小児用肺炎球菌ワクチンの予防接種が予防接種法に基づく定期接種（4月1日）
- ・高齢者の肺炎球菌感染症予防接種事業については、平成25年度から接種期間を通年に変更
- ・先天性風しん症候群を予防するため、風しん予防接種を受けた市民に対し、接種費用の一部または全部の助成を実施
- ・入間市健康づくりネットワーク構築に向けた事業を豊岡地区で展開
- ・消防広域化により、市が設置するA E Dを健康管理課が一括管理
- ・市内の団体より寄付を受け、骨髄移植ドナー支援基金を設立。併せて条例を制定（3月26日）。また運用のための「入間市骨髄移植ドナー支援助成金交付要綱」を制定（3月26日）

#### 平成26年度

- ・「第2次健康いるま21計画」策定（4月）
- ・骨髄移植ドナー支援助成金交付を開始（4月1日）
- ・入間市歯と口腔の健康づくり推進条例を施行（4月1日）
- ・水痘・高齢者肺炎球菌ワクチンの予防接種が予防接種法に基づく定期接種（10月1日）
- ・「新型インフルエンザ等対策行動計画」策定（11月）

#### 平成27年度

- ・「入間市歯と口腔の健康づくり基本計画」策定（7月）