

# 改訂に伴い、地域の皆さんに 特に知っておいてほしいこと

## 避難情報が変更されました

災害対策基本法の改正に伴い、避難情報の名称が右表のとおりとなりました。

警戒レベル5	緊急安全確保
警戒レベル4	避難指示
警戒レベル3	高齢者等避難

レベル4までに  
危険な場所から  
必ず避難！

## 避難所運営を見直しました

新型コロナウイルス感染症等の伝播のおそれがある場合でも、避難所に避難すべき市民が躊躇なく避難できるよう、以下のような対策についてまとめました。

- ・ 避難所受付での検温、健康チェックの実施
- ・ 避難所内のゾーニング
- ・ マスク、消毒液、パーティションといった物資の準備 など

## ！ 分散避難も検討しましょう

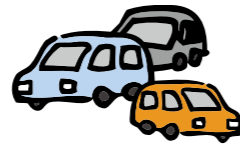
感染症のまん延を防ぐためにも、「分散避難」が有効です。自宅に被害の心配がなければ自宅にとどまる「在宅避難」や、安全な地域の親戚・知人宅・ホテルへの避難なども検討しましょう。



在宅避難



親戚・知人宅  
ホテル避難



車中避難



避難所への避難

## 地域防災計画の改訂にあわせて、 「防災ガイドブック」も更新しました

防災ガイドブックを見て、自宅や地域の災害の危険性、避難先などを確認しておきましょう。

詳しくはこちら ⇒ [入間市 防災ガイドブック](#)



# 入間市 地域防災計画 [概要版]

令和4年4月



近年の災害を受け、地域防災計画を見直しました。

- ・ 地域防災計画とは？
- ・ 地域防災計画の構成
- ・ 計画改訂の背景、ポイント
- ・ 地域の皆さんに特に知っておいてほしいこと



いるティー

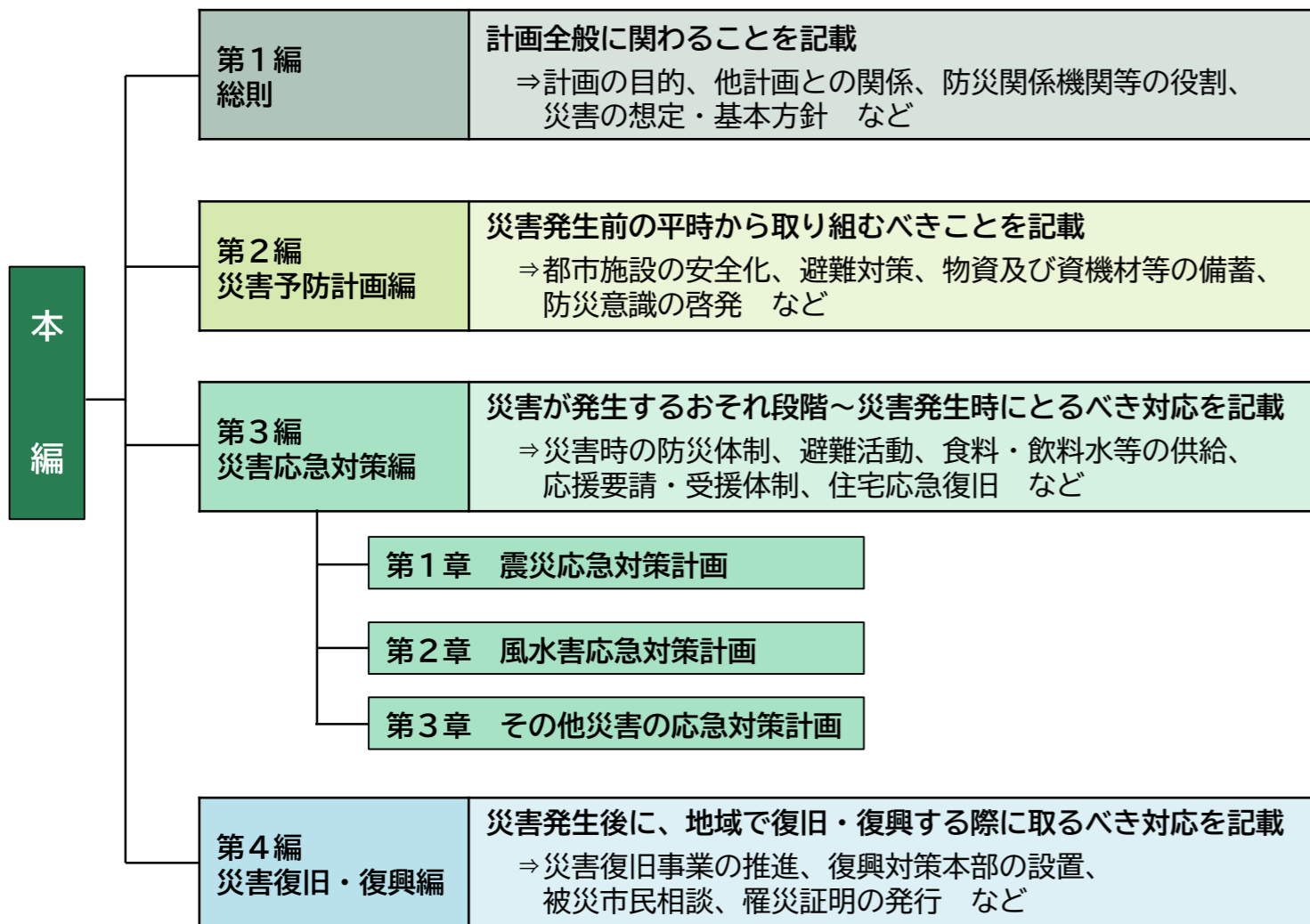
# 地域防災計画とは？

## 地域防災計画の目的

地震や風水害等の自然災害や大規模な事故災害による被害を最小限におさえ、地域に生活する人々の生命、身体及び財産を守るために、日ごろからの備えや、災害発生時の応急対応、復旧・復興活動を定めたものが地域防災計画です。

入間市地域防災計画は、市や防災関係機関のみならず、市民、自主防災組織、事業所が取り組むべきことや役割などが記載されている、市の災害対策の基本となる計画です。

## 地域防災計画の構成



資料編 本編に関連する条例やデータ一覧、避難所運営マニュアル、様式集などを掲載

入間市地域防災計画は、入間市ホームページで閲覧することができます。

入間市 地域防災計画

# 地域防災計画の改訂

## 改訂の背景

近年、全国各地で地震や風水害等の自然災害が相次いで発生しており、こうした大規模災害の傾向から、「頻発化」「激甚化」「広域化」「長期化」といったことが災害の特徴として挙げられます。また、新型コロナウイルス感染症の流行により、「新しい生活様式」を踏まえた避難所運営や、避難所以外の場所にも避難する分散避難等の対応が必要な状況となっています。

入間市においては、直近では令和元年東日本台風（台風第19号）による豪雨災害により、床上浸水12棟、床下浸水32棟の被害が生じました。この時は、警戒レベル4：避難勧告（当時）が発令され、約1,500人が避難しました。このような災害に備え、今後も引き続き対策を推進していくことが重要です。

こうした状況下、入間市では、主に以下のポイントに沿って「入間市地域防災計画」の大幅な改訂を行いました。

## 改訂のポイント

- 災害対策基本法の改正に伴う修正  
避難情報の見直し（「避難指示」に一本化）、避難行動要支援者の個別避難計画作成の努力義務化、新型コロナウイルス感染症への対応の追加などに伴う修正を行いました。
- 上位計画の見直しによる修正  
国の「防災基本計画」や、埼玉県「埼玉県地域防災計画」等との整合を図りながら修正を行いました。
- 動員体制の見直し  
災害時の職員の動きを見直しました。
- 地域防災計画の構成の見直し  
災害種別ごとに共通する内容をまとめたり、風水害に関する内容を充実させたりするなど、計画の構成を見直しました。

