

いるま

2006
平成18年

3月1日号

No.958



福をもらおう 節分祭

2月3日の節分、小谷田の中野原稲荷神社で「節分祭」が行われました。境内にある神楽殿から、年男などが4回に分けて豆やもち、みかんなどをまきました。

訪れた約1,000人は「福」をもらおうと歓声を上げていました。また、帽子に手作りのツノを付けた「かわいい鬼」の子どもたちも神社を訪れ、多くの写真愛好家がシャッターを切っていました。

特集

4月から介護保険制度が変わります P 2・3

お知らせ 障害者自立支援法説明会 ほか P 4～6

募集 健康福祉センターまつり ほか P 6～11

催し物、市民ひろば ほか P 11～13

アリット広場 P 14

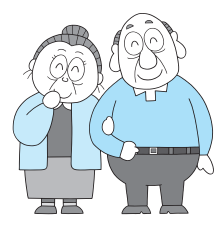
まちづくりレポート 扇小学校 P 15

自然はともだち フクロウ "

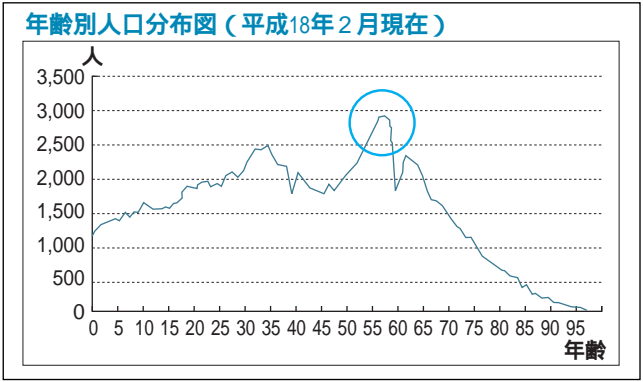
茶の都さんぼ(写真ニュース) アイドル P 16・17

くろーずあつぷ 門倉健投手に生き生き功労賞 P 18

平成18年4月から 介護保険制度が変わります



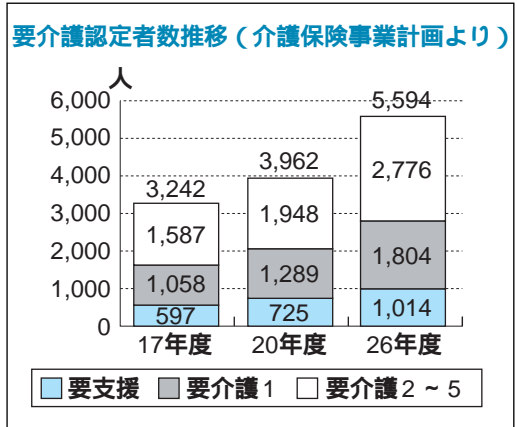
これまでの介護保険は、介護が必要な人だけにサービスが提供されてきました。これからの超高齢社会を見据え、明るく活力ある長寿社会とするために、「介護予防」に重点をおいた制度が変わります。このため介護を必要とする高齢者はもちろんのこと、元気な高齢者も、介護予防のために、介護保険サービスが提供されます。



高齢化が進む

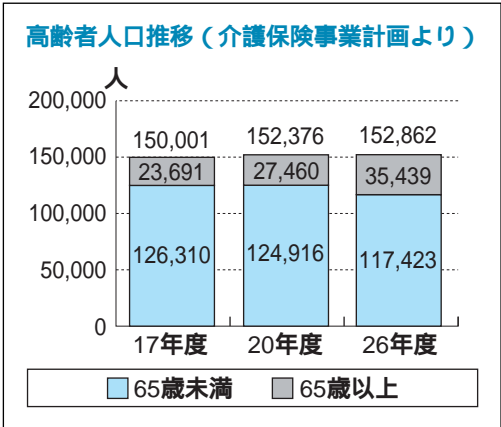
市の平成18年2月の65歳以上の人口は、二万三、六九一人で全人口の15・79%です（下表）。しかし、平成26年には三万五、四三九人となり、およそ4人に1人（23・18%）が65歳以上になるとともに、人口も減少傾向に向かうと見込まれます。

また、現在57歳前後の人口が多く、10年後には急激に高齢化が進みます（左表）。



軽度の要介護認定者数が増

介護を要する人のうち、軽度の要支援、要介護1の人が、要介護認定者の50%以上を占め、平成26年には二、八一人と見込まれ年々増加しています。



介護予防サービスを利用する人は、契約先が変わります

介護サービスを利用する際、これまでは居宅介護支援事業者と契約しプランを作成していました。4月から制度が変わり、介護予防サービスを利用する人は、地域包括支援センターと契約しプランを作成することになりました。

対象者：要介護認定の有効期間が4月1日以降の人（介護保険被保険者証に記載されています）で「要支援1」、「要支援2」と認定され介護保険のサービスを利用される人

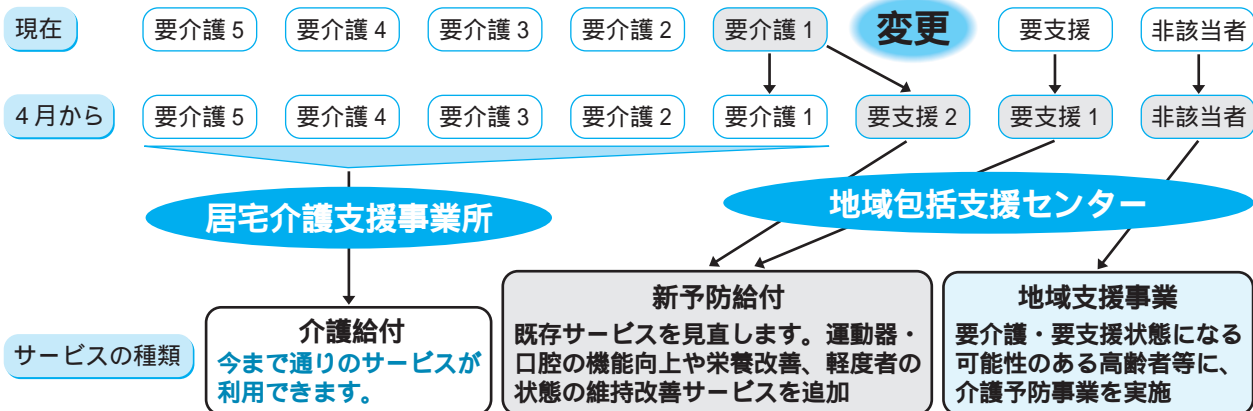
要介護1～要介護5と認定された人は、今まで通り居宅介護支援事業者との契約です。



介護予防を進めるために

介護保険料については、広報いるま5月1日号でお知らせします。

要介護状態と保険給付



新予防給付

変更

サービス内容が見直されました

状態の改善性の高い「要支援1」、「要支援2」の人に提供されるサービスです。従来のサービスから、状態の維持・改善に重点を置いたサービス内容に見直されます。また、運動器・口腔の機能向上、栄養改善などのサービスが追加されました。

要介護1の区分が変わります

変更

サービス内容が見直されました

「要介護1」と判定された人の中で、状態の改善性が高い人は「要支援2」と認定され、要介護の状態とならないよう介護予防のサービスを提供することになりました。

地域包括支援センター

新

介護予防、総合相談の拠点として新たに設置されます

「要支援1」、「要支援2」の人の介護予防プランの作成や、地域支援事業を行います。ここには、社会福祉士等、保健師等、主任ケアマネジャーが配置され高齢者を支援します。18年度は市が直営で、高齢者福祉課内に地域包括支援センターを設置し運営します。また、20年度までに市内に6カ所整備する予定です。

地域密着型サービス

新

住み慣れた地域で暮らすために

このサービスは、市内に住んでいる人だけが利用できます。介護が必要になっても、住み慣れた地域で生活できるよう、地域のニーズに応じたサービスを整備します。20年度までに認知症のデイサービスや、小規模多機能型のサービスを整備する予定です。

小規模多機能型サービス・・・新たなサービスで、「通い」を中心とし訪問・宿泊のサービスを組み合わせました。

認知症の人が入居するグループホームやデイサービスが地域密着型サービスとなりました。このため、新たに利用される人は、4月以降は原則として他市の施設は利用できなくなります。

地域支援事業

新

介護予防を進めるための新たな事業

- ・元気な高齢者を中心に、健康教室や食生活改善などの教室を開催し介護予防に取り組みます。
- ・生活機能の低下が見られる人や、介護認定で非該当になった人を対象に介護予防ケアプランを作成します。
- ・高齢者の権利擁護、虐待の早期発見・防止、地域支援の総合相談窓口としての事業に取り組みます。
- ・包括的・継続的なケアマネジメントが行われるよう、ケアマネジャーの支援を行います。

問い合わせ

市役所高齢者福祉課



お知らせ

障害者自立支援法説明会

平成18年4月から障害者自立支援法が施行されます。市では、自立支援法について次の通り説明会を開催します。障害の有無にかかわらず、どなたでも参加できます。

とき・ところ
 3月9日(木)午後2時～4時・健康福祉センター301会議室
 3月10日(金)午後7時～9時・市民会館1号室

指定管理者の指定

市では、平成18年4月1日から次の施設を、地方自治法の改正により管理委託から指定管理者制度による管理へ移行します。

施設名	指定管理者	指定期間(4月1日から)
農村環境改善センター	(財)入間市振興公社	平成21年3月31日まで
勤労福祉センター	(社)入間市シルバー人材センター	平成23年3月31日まで
産業文化センター	(財)入間市振興公社	平成21年3月31日まで
市民会館	〃	〃
黒須保育所	(福)樹人会	〃
扇台福祉作業所	(福)入間市社会福祉協議会	〃
体育施設(市民体育館、武道館、運動公園、黒須市民運動場)	(財)入間市振興公社	〃

指定管理者および指定期間は左表の通りです。

指定管理者制度…公の施設の管理運営に民間の能力を活用して、サービスの向上と経費の節減を図ることを目的とした制度
 指定の経過については市公式ホームページをご覧ください。
問い合わせ 市役所企画課

個別予防接種指定医療機関の追加

平成17年度個別予防接種の指定医療機関に、次の医療機関が追加されました。

・ やすらぎクリニック ☎2901・4888、下藤沢二六〇の六

問い合わせ 健康福祉センター
 親子支援課 ☎2966・5512

発達支援事業(元気キッズ)

心身の発達が気掛かりなお子さんや障害を有するお子さんに対し、発達を促すための活動を行っています(言葉が遅い、名前を呼んでも振り向かない、友達とうまく遊べない等)。また、保護者の方には子育ての悩みや不安を軽減するため、専門家による相談や保護者同士の交流の機会を設けています。

対象 おおむね1歳～就学前の子とその保護者

幼稚園や保育所(園)に在籍し、個別指導や療育相談に通うクラスもあります。
問い合わせ 健康福祉センター
 親子支援課 ☎2966・5512

元気な人間づくり

コーナー

充実した意見交換会でした！
 〈市民活動センター交流会〉
 まちサポネット元気の主催による市民活動センター交流会は、1月29日に17団体46人の参加の下、盛大に開催されました。

第一部は、「市民活動団体の事務局運営について」がテーマの講演会でしたが、より具体的な事例で話し合いましたという講師の提案で、会場の参加者とのディスカッション形式により進められました。まず、会場からそれぞれの団体が抱える課題や運営状況などを話し、その個々の事例に対して、具体的な解決策や方向性をアドバイスしてもらい、大変分かりやすい講演会でした。



ディスカッション形式で行われた講演会



パネルディスカッション
 ポスターセッション

また、団体活動を紹介するポスターセッションも同時に行われ、11団体からの出展があり、おおいに交流を深めるセンター交流会となりました
問い合わせ 市役所企画課

人間市環境基本計画の改訂版を作成

人間市環境基本計画は、環境基本条例の理念を受け、本市の望ましい環境像を明らかにするとともに、環境の保全および創造に関する施策を総合的かつ計画的に推進するために策定されたものです。この計画は、望ましい環境像の実現に向け、施策の実効性を確保する期間を平成12年度～21年度の10年間としています。

しかしながら、策定から5年が経過し、市を取り巻く社会経済情勢が変化するなかで、施策の見直しと共に、新たな課題への対応が必要となったため、改訂版を作成しました。

改訂版は、環境課、各支所・公民館に置いてあります。また、市公式ホームページでも閲覧できます。
問い合わせ 市役所環境課

建築物に使われているアスベスト(石綿)を除去する際は届け出を

3月1日から大気汚染防止法による手続きが変わり、次の建築材料が使われている建築物の解体や材料の除去などの工事を行う際は、アスベストの使用面積にかかわらず、すべて事前に届け出が必要です。

軽自動車・バイク等の廃車は3月中に

軽自動車税は、毎年4月1日現在、軽自動車・バイク等をお持ちの方に課税されます。廃車や名義変更の届け出をしないでいると、軽自動車税が引き続き課税されますので、3月中に届

対象材料 吹き付け石綿、石綿含有吹き付け材、石綿含有保温材、石綿耐火被覆材、石綿含有断熱材
問い合わせ 県青空再生課 ☎048・830・3058、西部環境管理事務所 ☎049・244・1250 または市役所環境課

「人間市」ナンバーの原付バイク等 市役所市民税課へ標識、印鑑、標識交付証明書をお持ちの上、手続きをしてください。
「所沢・大宮・埼」ナンバーの二輪車 所沢自動車検査登録事務所 ☎050・5540・2029へ届け出てください。
「所沢」ナンバーの三輪・四輪の軽自動車 軽自動車検査協会埼玉事務所 ☎049・258・8011へ届け出てください。

「所沢」ナンバー以外の三輪・四輪の軽自動車 軽自動車検査協会埼玉事務所 ☎048・725・2626へ届け出てください。
「所沢」ナンバー以外の三輪・四輪の軽自動車 軽自動車検査協会埼玉事務所 ☎048・725・2626へ届け出てください。

「コミュニケーション」備品をご利用ください

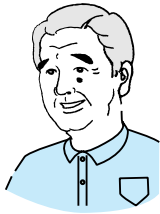
市連合区長会では、(財)自治総合センターが実施している平成17年度宝くじ助成を受け、次の備品を購入し、貸し出しをしています。コミュニケーション振興のため、地域の各種行事にご利用ください。

購入備品 仮設イベント音響システム 2式
利用方法 自治会長を通して自治文化課へお申し込みください。

問い合わせ 市役所自治文化課

市長随筆

137



歩キ目デス

- やはり人間の性悪であったか -

最近似たような事件が次々に起きています。ライブドア事件、耐震強度偽装事件、東横イン事件など、法を無視した事件が多く起きましたが、これらにはいくつかの共通点があるように思います。それは、儲けがすべての拝金主義、規範意識(遵法精神)の欠落、ワンマン経営で役者顔負けの演技力の持ち主ということなのです。

ライブドアの堀江容疑者は、その型破りな経済活動が、拍手喝采を浴びましたが、その後の調べで、単なる詐欺犯同様の実態(虚像)が暴露されています。姉歯事件のフイクサーとも見られている社長は、自分たちの不祥事(悪事)を見抜けなかった検査機関が悪いと、損害賠償訴訟を起こすに至っては、開いた口もふさがりません。そして、

東横インの社長は、条例、法令違反の建物改造を「時速60キロを7、8キロオーバーした程度」と認識し、「年間1人か2人の利用」として、社会参加を熱望する障害者の思いを踏みにじる発言など、これが大手ビジネスホテルチェーン社長の言葉かと耳を疑いました。

人間の本性は悪であるとして、修養と外的規範(教育)によつてのみ人は正されると主張した荀況(古代中国の思想家)の説を思い、教育のあり方をより深く議論すべきと思う昨今です。

市長 木下博

平成18年度就学援助制度

公立小・中学校に通うお子さんをお持ちで、経済的理由によって就学困難な家庭の保護者に対し、学用品費等の一部を補助する就学援助の申請を4月3日から受け付けます。

援助対象者

生活保護が廃止または停止された方
母子世帯等に対する児童扶養手当の支給を受けている方
職業が不安定で生活が困窮している方

～ 以外の事情で経済的に困窮している方
支給される費用 学用品費および通学用品費、新入学児童生徒学用品費等、校外活動費、修学旅行費、特定の疾病に係る医療費、給食費の各経費の一部または全部

申請に必要な書類 就学援助申請書、前年中の所得（世帯内に所得のあった方全員）の確認できる書類（源泉徴収票、確定申告書等）、児童扶養手当証書（受給者のみ）、平成18年度土地・家屋名寄台帳または借家の賃貸借契約書等

詳しくは、通学している学校

から配布された「就学援助制度のご案内」をご覧ください。学校教育課までお問い合わせください。

問い合わせ 市教育委員会学校教育課

公図は修正により閲覧できません

半年ごと（9月・3月）に分筆登記等の新しい地図を加える作業のため、3月16日（木）～31日（金）は市備え付けの公図は閲覧できません。

この期間中はさいたま地方法務局所沢支局で閲覧してください。

問い合わせ 市役所道路管理課

募集

加治丘陵 春のさとやま探検隊

市の貴重な自然資源である加治丘陵を利用して、さとやまの恵み、楽しみ方を知っていただくとともに、自然とふれあい、楽しむことのできる体験活動を行います。当日は次の募集事業のほか、松ぼっくりや木の枝を

使った工作や絵画展など、申し込みの必要ないさまざまな催しも行います。

とき 3月26日（日）午前9時～午後3時
ところ 農村環境改善センター および桜山展望台周辺

内容（募集人数・参加費）
・炭焼き体験（30人・100円）
・きこり体験（30人・無料）
・つる・苔玉細工（20人・500円）

・アウトドアクッキング（10人・500円）
・シイタケの種駒打ち（40人・500円）
・ミステリーツアー（20人・無料）
（加治丘陵の普段は行けないような場所を探検します。すべて先着順で、参加費は当日に集めます。）



昨年アウトドアクッキングの様子

主催 さとやま探検隊、市、市教育委員会
申し込み 3月7日（火）から電話により中央公民館 ☎ 2964・2413

市いけ花・フラワーデザイン展作品

4月15日（土）・16日（日）に博物館で開催する市いけ花・フラワーデザイン展の作品を募集します。

募集作品 いけ花、フラワーデザイン等
作品は生の花を主としてください。

応募方法 募集要項（市教育委員会生涯学習課、各公民館、博物館に用意）をご覧ください。3月15日（水）までにお申し込みください。

問い合わせ 中央公民館 ☎ 2964・2413

二〇〇七年観光カレンダー「人間の四季」掲載写真

市観光協会では、来年のカレンダー掲載写真を募集します。

市内を撮影したものでしたらテーマは問いません。
規格 カラープリント四ツ切（A4相当）。組写真、合成写真不可

注意事項 一人3点まで。ただし、同一の被写体については1点。自作品で未発表かつ、他のコンテスト等に応募していないものに限る。撮影日は、応募締

切り日前2年以内。被写体の肖像権等を侵害する写真は不可。
選定数等 18点（掲載写真1点につき二万円の謝礼をします）

選定方法 応募写真を季節ごとに分類し、当協会理事により選定します。

選定結果 9月中旬（予定）に応募者全員に通知します。

その他
・掲載写真の著作権・所有権は市観光協会に帰属します。
・掲載写真の原板等は、指定日まで提出していただきます。

・当募集はカレンダーの掲載写真を選定するもので、コンテスト等ではありません。また、応募写真の一般公開はありません。

・詳しくは、応募要領（市観光協会窓口）をご覧ください。

応募方法 8月31日（木）必着まで写真裏面に住所、氏名、電話番号、タイトル、撮影場所・年月日を記入し、市観光協会事務局（〒358・8511入間市役所商工課内）郵送可

問い合わせ 市観光協会 ☎ 2964・4889 または市役所商工課

卓球で遊ぼう!



春休み、卓球で楽しみましょう。

とき 3月28日(火)、4月4日(火) 午前10時～正午
ところ 青少年活動センター体育館

対象 小学生、中学生
募集人数 20人

参加費 無料
持ち物 上履き用運動靴、タオル

主催 東金子卓球愛好会
申し込み 当日、午前9時30分
から同センター体育館で受け付
けます。

問い合わせ 青少年活動センタ
ー ☎2962・1005

高齢者教養講座 「絵手紙入門」

手作りのぬくもりを伝える絵
手紙を描いてみませんか。

とき 3月29日(水)・30日(木)午後
1時30分～3時30分、全2回

ところ 老人福祉センター「や
まゆり荘」



対象 市内在住で3月29日現在
65歳以上の方

定員 20人(超えた場合は抽
選)

参加費 五〇〇円
申し込み 3月12日(日)までにや
まゆり荘 ☎2934・5315

電話可

普通救命講習会

とき 3月19日(日)午前9時～正
午

ところ 市消防署(小谷田五八
一、国道16号脇)

対象 市内在住、在勤または在
学中で中学生以上の方および再講
習を希望する方

内容 心肺蘇生法(成人)、止
血法、AEDの使用法

定員 先着25人
参加費 無料

修了証 講習会修了者には修了
証を交付します。既に修了証を
受領された方は除きます。

申し込み 3月5日(日)から電話
により消防署 ☎2962・73
06(24時間受け付け)

子育て応援 カラーセラピー講座

子育て中の親を対象に色彩心
理を通じて、自分の気持ちを楽
にするカラーセラピー講座を開
催します。

とき 4月12日・26日、5月10
日・24日、6月7日(水)午前10時
～正午、全5回

ところ 男女共同参画推進セン
ター

対象 市内在住で子育て中(就
学前まで)の方

定員 20人(2歳以下就学前の託
児あり)

講師 荒岡真由美氏(Color
Presents代表)

参加費 一、五〇〇円(教材
費。初回に集めます)

申し込み 3月24日(金) 消印有
効 までに往復はがき(1人1
枚)に住所、氏名、年齢、電話
番号、託児の有無(有の場合は
子どもの年齢と人数)、「子育て
応援カラーセラピー講座参加希
望」と記入の上、男女共同参画
推進センター(〒358・0003
豊岡四の二の二、☎2964・
2536)

3月29日(金)午前10時から同セ
ンターで公開抽選を行い、結果
をはがきで通知します。

国際交流コーナー



問い合わせ 市役所自治文化課



佐渡市は花の宝庫

本格的な春の到来を前に、花
の宝庫、姉妹都市佐渡市のお勧
めの場所を紹介します。

大野亀のカンゾウ

最北端、大野亀のカンゾウ
(トヒシマカンゾウ)は5月下
旬から6月中旬にかけて咲き、
佐渡市の花に選ばれています。

日本海の青、新緑の緑、カンゾ
ウの黄色が織り成すコントラス
トはまさに圧巻です。毎年6月
の第2日曜日には、カンゾウ祭
りも開催されます。



近くには2匹の亀が並んだよ
うな二ツ亀もあり、お勧めの散
策コースです。大野亀へは、両
津港からバスで約70分です。

ドンデン山に咲く花々

北部の中央部に位置するドン
デン山では、シラネアオイやカ

タクリをはじめとする山野草が
花を咲かせます。4月下旬から
5月中・下旬にかけてさまざま
な山野草を楽しむことができます。
また、ドンデン山は大佐渡
縦走コースのほぼ中間に位置す
るため、トレッキングの基地と
して人気を集めています。

国際交流協会では今年「佐
渡!花とハイキングの旅」を
6月に企画する予定です。4月
もしくは5月のこのコーナーで
募集をします。お楽しみに!

国際交流協会会員募集
このコーナーで紹介されてい
るさまざまな事業は、市国際交
流協会が中心となって企画、運
営しています。あなたも会員に
なってみませんか。会員には、次
のような特典があります。
・年4回発行の国際交流二ユー
アの配布
・海外の姉妹都市等からの訪問
団との交流会への参加
・交流協会主催の事業への会員
枠での参加
・会費等、詳しくはお問い合わ
せください。

生活習慣改善・さくらコース
半年で元気な血管づくり

「血圧が高め」「コレステロールが高い」「血糖値が気になる」「体脂肪が多い」…健康診断を受けると年々、気になってくる数値。ちよつと高めが動脈硬化への落とし穴です。今後、後悔しないために、そろそろ本気で生活改善を始めませんか？

とき	内容
3月(個別予約制)	・血管年齢測定・形態測定(身長・体重・体脂肪・血圧)
4月3日(月) 午前9時40分～11時40分	・オリエンテーション ・医師の話「血管年齢測定結果の見かた」
〃 10日(月) 午前9時40分～11時40分	・生活習慣が引き起こす病気について ・食生活を振り返りましょう
〃 17日(月) 午前9時40分～11時40分	・運動の効果について ・自分の目標を立てましょう
〃 24日(月) 午前9時40分～11時40分	・日常生活でよく動こう ・サラサラ血液のための食事
5月(個別予約制)	・個別栄養相談(あなたに合った食生活)
7月(個別予約制)	・中間効果測定(血管年齢測定・形態測定)
〃 24日(月) 午前9時40分～11時40分	・中間結果はいかに? ・続けよう健康ライフ
10月(個別予約制)	・最終効果測定(血管年齢測定・血液検査・形態測定)
〃 30日(月) 午前9時40分～11時40分	・半年間の成果はいかに? ・まとめ

とき・内容 左表の通り(4月～10月、全10回)
ところ 健康福祉センター
対象 市内在住で、最近(3カ月以内)の各種健診結果があり、医師から「太り気味・太り過ぎ」または「血圧・コレステロール・血糖値がやや高め」と指摘を受けた、なるべく全日程参加できる方
医師に運動を止められている方はご遠慮ください。

定員 先着30人
参加費 三、五〇〇円(血液検査代、電池代等)
申し込み 3月7日(火)～24日(金)に電話により健康福祉センター健康福祉課 ☎2966・5513
3 開始月を変えて、同コースを6回(4月～9月開始)開催します。

骨！ 骨！ ちよ筋教室



老後のために今から「筋肉の貯筋!」をしてみませんか！
骨密度測定も行います。

とき・内容
3月22日(水)午前9時40分～11時30分・介護予防、転倒予防について(講話)、筋力トレーニング(実技)
3月23日(木)午後1時30分～4時・骨密度測定
ところ 健康福祉センター
対象 市内在住で50歳以上の2日間とも出席できる方
医師から運動を止められている方はご遠慮ください。

定員 45人(超えた場合は抽選)
参加費 無料
持ち物 運動着、運動靴、タオル、飲み物
申し込み 3月14日(火)までに往復はがきに住所、氏名、年齢、電話番号、「骨！ 骨！ ちよ筋教室参加希望」と記入の上、健康福祉センター健康福祉課(〒358・0013上藤沢七三〇の一、☎2966・5513)

市民大学協力員

コミュニティづくりと感性豊かな人づくりを目指し、毎年市民大学を開設しています。この市民大学の運営に協力いただける市民スタッフを募集します。
対象 市内在住で18歳以上の無償で協力いただける方
内容 講師や講座内容の選定、会場設営、受け付け、記録、司会等の当日運営など
募集人数 4人
申し込み 3月17日(金) 必着
までにレポート用紙等に住所、氏名、年齢、電話番号、応募動機(50字以内)、過去の市民大学参加回数を記入の上、市役所自治文化課(〒358・8511入間市役所) 郵送可

埋蔵文化財発掘調査作業員

平成18年度に埋蔵文化財の調査を行う作業員(有償)を募集します。あなたも遺跡を発掘してみませんか？
応募資格 次のすべてを満たす方
・昭和12年4月2日～61年4月1日に生まれた方
・健康で肉体労働ができる方
・入間市の歴史に興味がある方
登録有効期間 登録日～平成19年3月31日
作業説明会
とき 4月4日(火)午前9時30分から、午後2時から
どちらかに出席してください
代理不可。
ところ 市役所4階大会議室
申し込み 「埋蔵文化財発掘調査作業員の募集について」(生涯学習課、各支所・公民館、博物館に用意)を参考の上、「登録申込書兼履歴書」に必要事項を記入し、作業説明会にお持ちください。
応募者は「作業員登録名簿」に登録され、調査は「名簿」の中から必要な人数で行います。
問い合わせ 市教育委員会生涯学習課

市制施行40周年記念事業

いきいき ふれあい!

第3回 健康福祉センターまつり

今年度も、市民の皆さんの健康づくりと福祉コミュニティの創造を目指して、市民・関係団体・市が協力し合うまちづくりイベントを開催します。

健康づくりや子育て・子育て、地域福祉に関わる団体による催しもあります。皆さんぜひお越しください!!

と き 3月12日(日)(雨天決行)
午前10時～午後3時
と ころ 健康福祉センター



第3回健康ふれあいウォーク

- (1) 15kmコース(先着100人、荒天以外決行)
午前8時集合、8時30分出発 健康福祉センター集合、解散
 - (2) 5kmコース(先着60人、雨天中止)
午前9時30分集合、10時出発 市役所集合、健康福祉センター解散
- どなたでも参加いただけますが、小学生以下は保護者の同伴が必要です。
- 参加費** 400円(保険料、記念バッジ代等)
申し込み 3月10日(金)までに参加費を添えて健康福祉センター健康福祉課

地域福祉計画セミナー報告会

少子高齢社会を迎える中で、福祉や介護の現状や対策について地域で話し合ったり知識を得たりする機会は少なく、いざというときに支え合える仲間も多くありません。こうした地域福祉についてのセミナーを開催します。

時間 午後0時30分～2時30分(第1部:基調講演、第2部:地域福祉計画ワークショップ)

講師 横山哲平氏(労協センター事業団)

定員 60人程度

地域福祉計画セミナー報告会、AED体験はいずれも、会場3階301会議室、参加費無料、申し込み不要です。

AED体験

FAD(救命ボランティア)と市消防本部救急隊員が、救急現場の様子を演習します。AEDとは、心臓が停止した人に「電気ショック」を与える器械です。AEDについての知識を深めていただくよい機会ですので、ぜひお越しください。

時間 午前11時～正午

定員 15人程度

6つのテーマに 元気がいっぱい!

1. **健康** 食・栄養、血管年齢チェック、骨密度測定、健康相談、健康づくり体験
2. **子育て・子育て** 遊びの広場、沐浴体験・妊婦体験、布芝居、歯みがき教室、かげえ
3. **福祉** 福祉体験・活動体験、福祉用具紹介
4. **活動紹介・PR** 健康福祉センター活動団体紹介、障害者福祉作業所PR、障害者作品展
5. **模擬店・出店** 障害者団体や作業所による飲食物・手作り品等の販売
6. **ふれあい広場** よさこいソーラン、手話の歌、ストレッチ・デモンストレーション、もちつき大会、ミニウォーキングセミナー、タップダンス

ほか盛りだくさん!

直行バス時刻表(抜粋)

人間市駅発			時	健康福祉センター発		
	40	0	8	20		
40	20	0	9	0	20	40
	30	0	10	10	40	
	30	0	11	10	40	
	25	0	12	5	55	
	45	15	13	25	40	
	30	0	14	10	40	
	40	0	15	20	40	
		0	16	0	40	

駐車場に限りがあります。ご来場には直行バスまたは「ていーろーど(南コース)」をご利用ください。なお、当日は市役所駐車場に車を止めて直行バスをご利用できます(運賃は170円)。

市立図書館協議会委員

図書館の運営に関する業務について、意見を述べていただく方を募集します。

募集人数 2人

応募資格 市内在住、在勤または在学で20歳以上の方

任期 平成18年5月1日～20年4月30日（2年間）

協議会は、年4回開催予定
選考方法 応募内容および住居地区などによる選考

申し込み 3月22日(水)までに応募用紙（図書館に用意）に必要事項を記入し、直接、図書館本館 ☎2964・2415

市人権教育推進協議会委員

市教育委員会では、人権教育の円滑な推進を図り、明るい地域社会づくりの実現のため、市人権教育推進協議会を設置しています。

協議会委員として人権教育の計画、調査研究および講演会等について協議をしたり、意見を述べたりしていただく方を募集します。

募集人数 3人

応募資格 市内在住、在勤または

は在学で20歳以上の方
任期 平成18年5月1日～20年4月30日（2年間）

協議会は、年3回開催予定
選考方法 応募動機等の内容による書類選考等

申し込み 3月22日(水)までに応募用紙（生涯学習課に用意）に必要事項を記入し、本人が直接市教育委員会生涯学習課

障害者福祉審議会委員

障害者の福祉の向上を図るため、市障害者福祉審議会を設置しています。今後、障害者福祉の施策に関する基本的事項を検討するに当たり、委員を募集します。

募集人数 3人

応募資格 市内在住、在勤または在学で20歳以上の方

任期 平成18年4月1日～20年3月31日（2年間）

選考方法 応募動機等の内容による書類選考等

申し込み 3月15日(水) 必着

までに応募用紙（障害福祉課に用意）に必要事項を記入し、市役所障害福祉課（〒358・8511 入間市役所） 郵送可
詳しくは、市公式ホームページをご覧ください。

保健師、看護師登録

健康福祉センターでは、次の登録者を募集します。

登録資格 保健師、看護師の資格を有する方

勤務内容 センターで実施する乳幼児健康診査（3カ月児・1歳6カ月児・3歳児健診）などの保健事業の補助

申し込み 履歴書、資格を証明する書類をお持ちの上、健康福祉センター親子支援課 ☎2966・5512

親子で気軽にクラシック VOL.5

おなじみのクラシックの名曲をお話と共にお届けする親子向けのコンサートです。

とき 4月4日(火)午前11時から

ところ 文化創造アトリエ「アミーゴ」

出演 武蔵野音楽大学附属人間音楽教室講師

定員 先着150人

参加費 3歳以上三〇〇円（飲み物代 ほか）

後援 学校法人武蔵野音楽学園
申し込み 3月3日(金)から参加費を添えて直接アミーゴ ☎2931・3500

「ラヴソングはヒゲそりのあとで」

とあるバーを舞台に、コーラスグループ「サーカス」のリーダー・叶高かのう たかしが演ずるニューハーフのママが、たっぷりと歌をお聞かせします。お芝居やダンスも楽しめる欲ばりなライブです。

今回このライブ制作を産業文化センターで行いますが、そのリハーサルの一部を公開します。



とき 5月14日(日)午後4時30分開場、5時開演

公開リハーサルは4月26日(水)午後7時から（約1時間）

ところ 産業文化センター（公開リハーサル：ホール、本公演：第二集会室）

定員 先着150人（うち公開リハーサルとのセットは先着20人）

入場料 2,500円（全席自由・ワンドリンク付）公開リハーサルとのセット券は3,500円（プレゼント付）

出演者 叶高（fromサーカス Vo）、宇野徹哉（Vo）、榊原長紀（g）、小林真人（key）

3月5日(日)
午前10時
販売開始

産業文化センター
電話予約 ☎2964・8377

インターネット予約

<http://www.ictv.ne.jp/sinko-sk/> 【振興公社ホームページから】

<http://www.city.iruma.saitama.jp/> 【公共施設情報システムから】

<http://www.city.iruma.saitama.jp/i/> 【iモード】

未就学児の入場はご遠慮ください。

公開リハーサルのみ入場はできません。



QRコード

主催 (財)市振興公社 問い合わせ 産業文化センター ☎2964・8377（午前8時30分～午後7時30分、月曜日休館）

「市民シアター・エフ」は、「深谷TMO構想」の空店舗活用事業により、映画文化を切り口として、まちづくりを進めています。その実践活動事例を通して人間市における文化によるまちづくりの方向性を探ります。

「映画文化によるまちづくり」

「アミーゴトーク」
「因幡 晃ライブ2006」
エフエム茶笛音楽工房
IN AMIGO!
 いなば 晃(あき) 氏
 テビユー30周年を迎えた因幡さんがアミーゴでライブ。
とき 4月8日(土)午後6時から
ところ 文化創造アトリエ「アミーゴ」
定員 150人
参加費 三、五〇〇円
主催 人間市文化創造委員会、(株)エフエム茶笛
申し込み 3月3日(金)から参加費を添えて直接アミーゴ☎2931・3500またはエフエム茶笛☎2963・6663



因幡 晃氏

とき 3月24日(金)午後7時から
ところ 文化創造アトリエ「アミーゴ」
講師 竹石研二氏(NPO法人市民シアター・エフ代表理事)
定員 50人
参加費 無料
申し込み 3月3日(金)から電話によりアミーゴ☎2931・3500

子ども音遊び

ピアノストの国府弘子さんを迎えて、音楽・ピアノの楽しさを体験するワークショップです。
とき 3月30日(木)午後1時30分から
ところ 文化創造アトリエ「アミーゴ」
対象 小学生とその保護者(小学生のみの参加可)
指導 国府弘子さん(ジャズピアノスト)
定員 60人
参加費 1人一、五〇〇円
申し込み 3月3日(金)から参加費を添えて直接アミーゴ☎2931・3500



第5回 市民陶芸展

とき 3月15日(水)～19日(日)午前10時～午後5時(19日は午後4時まで)
ところ 博物館
入場料 無料
問い合わせ 中央公民館☎2964・2413



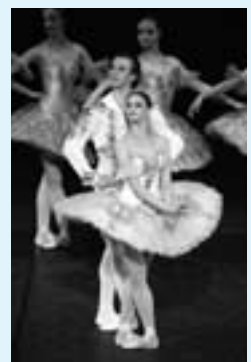
藤沢公民館・図書館藤沢分館 子ども映画会

とき 3月11日(土)午前10時～11時
ところ 藤沢公民館
 駐車場が狭いため、車での来場はご遠慮ください。
内容 アニメーション映画「ごんべりと山猫」「がんばれ盲導犬サーブ」
定員 200人
入場料 無料
問い合わせ 藤沢公民館☎2962・6475、図書館藤沢分館☎2966・8080

レニングラード国立バレエ
 ～華麗なるクラシックバレエ・ハイライト～

トップソリストたち(オクサーナ・シェスタコワ ほか)による華麗なバレエ傑作集の数々! バレエ初心者はもちろんバレエファンにも楽しめる名作バレエのダイジェスト版です。

とき 7月15日(土)午後2時30分開場、3時開演
ところ 市民会館
入場料 S席6,000円 A席5,000円【全席指定】



3月17日(金)
 午前10時
 一般販売開始

市民会館 ☎2964・2411
 インターネット予約

<http://www.ictv.ne.jp/sinko-sk/> 【振興公社ホームページから】
<http://www.city.iruma.saitama.jp/> 【公共施設情報システムから】
<http://www.city.iruma.saitama.jp/i/> 【iモード】



QRコード

未就学児の入場はご遠慮ください。
 会場内での写真撮影、録音・録画機材の持ち込み、飲食、喫煙は固くお断りします。
 摺メンバーズの優先予約は市民会館まで

共催 (財)市振興公社、(株)光藍社

問い合わせ 市民会館☎2964・2411(午前8時30分～午後7時30分、祝日を除く月曜日休館)

情報ネットワーク

女性人権擁護委員による 特設人権相談所の開設

家庭内のもめごと、結婚、離婚、相続、夫・恋人からの暴力、ストーカー、女性特有の人権問題、近隣関係などでお困りの方は、お気軽にご相談ください。秘密は厳守します。

とき 3月16日(木)午前10時～午後3時

ところ さいたま地方法務局所沢支局3階

相談担当 所沢人権擁護委員協議会所属の女性人権擁護委員

問い合わせ さいたま地方法務局所沢支局総務課 ☎2992・2677

4月から高齢者雇用 安定法が改正されます

平成18年4月1日から、段階的に65歳までの雇用確保が義務付けられます。これは、高齢者等の雇用の安定等に関する法律(高齢者雇用安定法)を改正し、高齢者の知識・経験を生かし、社会の担い手として活躍し続けることを可能とするためのものです。

改正内容

65歳未満の定年の定めをしている事業主は、次のいずれかの措置を講じなければなりません。

定年の引き上げ 継続雇用制度の導入 定年の定め廃止

は、事業主が労使協定により、継続雇用制度の対象となる高齢者の基準を定め、その基準に基づく制度を導入したときは、の措置を講じたものとみなされます。

「65歳」という年齢は、年金支給開始引き上げ年齢スケジュールに併せ、次の通り段階的に引き上げられます。

- 平成18年4月1日～19年3月31日…62歳
- 平成19年4月1日～22年3月31日…63歳
- 平成22年4月1日～23年3月31日…64歳
- 平成25年4月1日以降…65歳

問い合わせ ハローワーク所沢 ☎2992・8609 または埼玉労働局 ☎048・600・6208

3月は

労働相談強化月間です

県産業労働センターでは、勤労者と経営者の労働に関する悩

みや疑問について相談を受け付けています。特に3月は、通常の平日の労働相談に加えて、毎週土曜日に電話による労働相談を実施します。

相談内容 賃金や労働時間などの労働条件、採用、退職、解雇、労務管理の改善など

土曜電話労働相談日 3月の毎週土曜日午前8時30分～午後5時

通常労働相談日 月～金曜日(祝日、年末年始を除く)午前8時30分～午後5時(火・木曜日は午後8時まで電話による夜間労働相談も実施しています)

費用 無料

相談方法 電話または来所

問い合わせ 県西部産業労働センター ☎049・242・1812

狭山ヶ丘高校公開講座

～上田埼玉県知事講演会～

とき 3月18日(土)午後3時～4時30分

ところ 狭山ヶ丘高等学校講堂

駐車場はありませんので、車での来場はご遠慮ください。

内容 県政改革と教育改革について

入場料 無料

申し込み不要。直接会場へお

越してください。

主催 狭山ヶ丘高等学校PTA
問い合わせ 同校 ☎2962・3844

市民ひろば

知って得する保険見直し勉強会

開催

とき 3月8日(水)午前10時～正午

ところ 産業文化センター

参加費 無料 問い合わせ 真弓 ☎080・5187・9506

ハギレバスケット展開催

開催

とき 3月13日(月)～17日(金)午前9時～午後5時(13日は午後1時から、17日は午後4時まで)

ところ 市役所1階市民ギャラリー

内容 パッチワーク入場料 無料 問い合わせ 谷口 ☎2966・5161

こども書道クラブ無料体験教室

開催

初めて書道を習う生徒のために、正しく美しい文字を最も効果のある方法に基づいて、やさしく身に付けていきます。

とき 3月18日(土)、4月1日(土) 午前10時30分から

ところ 下藤沢シダックスカルチャークラブ(ジャスコ向かい) 対象 小学1年生～中学3年生 参加費

無料 持ち物 書道用具(貸し出し可)、筆記用具 問い合わせ 3月11日(土)までに同クラブ ☎2960・0225

児童合唱団「ひまわり」スプリングコンサート開催・団員募集

とき 3月26日(日)午後2時開演

ところ 文化創造アトリエ「アミーゴ」内容 第一部：児童合唱組曲「日記のうた」、第二部：ジブリメドレーなど 賛助

出演 ラルゴフレンズ 入場料 無料 団員募集 とき 毎週水曜日午後4時30分～6時

ところ 黒須公民館 対象 小学2～6年生 会費 一、五〇〇円(入会金なし) 問い合わせ 馬川 ☎2962・0791

アルゼンチンタンゴ無料講座(ダンス)開催

本場のアルゼンチンタンゴを基礎から丁寧に指導します。

とき 4月9日・16日・23日(日) 午後1時30分～4時30分

ところ 中央公民館 対象 全3回

参加できる方(子ども連れ可) 講師 リオス・ファン氏 定員

30人程度 参加費 無料 主催 ミロンゲロス デ 入間市 問

い合わせ 佐々木 ☎090・6145・7446、2964・6591(要予約)

文部科学省委託事業「人間子ども音楽セミナー」開催

キーボードと色々な楽器（オカリナ、ミュージックベル、大正琴など）でコラボレーションしましょう。

とき 4月22日(土)～平成19年3月の月2～3回土曜日午前10時～正午、全3回

対象 小学生、中学生、高校生、社会人、親子

内容 楽器の操作を覚え、アンサンブルをしたり、箏などの和楽器にふれたりします。

加費 年一、五〇〇円（保険料）主催 財音楽文化創造ネットワーク

申し込み 3月10日(金)～26日(日)にファクスにより富田 2963・5236、小沢 2947・7558

幼児のリトミックサークル会員募集

母と子のリズムあそび
とき 月3回水曜日午前10時30分～正午
ところ 東藤沢公民館
見学会 3月8日(水)午前10時から

わせ 白井 2964・392

子育てサークルスマイリー会員募集
幼稚園、保育園、未就園児の親子で楽しめるサークルです。

とき 毎月第3火曜日午前10時30分～11時30分
ところ 久保稲荷公民館
内容 手遊び、季節の行事、読み聞かせなど

会費 月一〇〇円（入会金なし）
問い合わせ 石井 080・1186・5709、内山 2966・9046

中高年のためのストレッチ&エクササイズ会員募集
肩こり・腰痛等の改善、シェイプアップ・・・若さを保つために体を動かしませんか？

とき 毎週木曜日午前9時～10時30分、午前10時30分～正午
（火・水曜日も活動しています）
ところ 健康福祉センター

定員 各回9人
参加費 1回一、〇〇〇円（入会金なし）
問い合わせ 下村 2964・7611

ワクワクポケット会員募集
ピアノに合わせ、ボールやフープを使ってリズム遊びをしたり、クレヨンやはさみ、のりを使って子どもたちが工作をした

りして楽しめます。

とき 月2～3回水曜日午前10時30分～11時30分
ところ 中央公民館
対象 2歳くらいから
会費 1回六〇〇円（入会金なし）
問い合わせ 渡邊 2963・5876

東藤沢ダンスサークル（社交ダンス）会員募集
初心者も丁寧に、現役のプロダンサーが教えてくれます。中級者も楽しく練習しています。

とき 毎週日曜日午後6時30分～9時
ところ 東藤沢公民館
会費 月二、五〇〇円（入会金二、〇〇〇円）
問い合わせ 伊津 2963・2955

マイ・フィットネス（体操教室）会員募集
音楽に合わせて、ストレッチやダンスをしてみませんか？
見学歓迎です。

とき 毎週木曜日午前10時～正午
ところ 金子公民館
対象 初めての方、中・高年の方（子ども連れ可）
会費 月二、〇〇〇円（入会金二、〇〇〇円）
問い合わせ 五嶋 2936・4727（午前中）

いるますマイリングスクエアズ
新年度初心者クラス会員募集
カントリー&ウエスタンの音楽に乗って、男女が楽しく踊るアメリカ育ちのフォークダンス。

す。3月22日・29日(水)は無料体験日です。
とき 毎月第1・2月曜日、第3・4水曜日午後7時～9時30分
ところ 久保稲荷公民館
講師 ロッド ブラディシユ氏
会費 月一、五〇〇円（入会金一、五〇〇円）
問い合わせ 塩屋 2964・9769

硬筆同好会会員募集
短歌、俳句、短文等を楽しく練習しています。見学どうぞ。
とき 毎月第2・4火曜日午前10時～正午
ところ 扇町屋公

とき 毎週火曜日午後2時～3時30分
ところ 黒須公民館
会費 月一、〇〇〇円（入会金なし）
問い合わせ 同サークル、山川 2963・6710

黒須太極拳サークル会員募集
太極拳に興味がある方、初心者歓迎です。見学・体験入会も可能です。

とき 毎月第1・2月曜日、第3・4水曜日午後7時～9時30分
ところ 久保稲荷公民館
講師 ロッド ブラディシユ氏
会費 月一、五〇〇円（入会金一、五〇〇円）
問い合わせ 塩屋 2964・9769

とき 毎月第1・2月曜日、第3・4水曜日午後7時～9時30分
ところ 久保稲荷公民館
講師 ロッド ブラディシユ氏
会費 月一、五〇〇円（入会金一、五〇〇円）
問い合わせ 塩屋 2964・9769

とき 毎月第1・2月曜日、第3・4水曜日午後7時～9時30分
ところ 久保稲荷公民館
講師 ロッド ブラディシユ氏
会費 月一、五〇〇円（入会金一、五〇〇円）
問い合わせ 塩屋 2964・9769

とき 毎月第1・2月曜日、第3・4水曜日午後7時～9時30分
ところ 久保稲荷公民館
講師 ロッド ブラディシユ氏
会費 月一、五〇〇円（入会金一、五〇〇円）
問い合わせ 塩屋 2964・9769

とき 毎月第1・2月曜日、第3・4水曜日午後7時～9時30分
ところ 久保稲荷公民館
講師 ロッド ブラディシユ氏
会費 月一、五〇〇円（入会金一、五〇〇円）
問い合わせ 塩屋 2964・9769

とき 毎月第1・2月曜日、第3・4水曜日午後7時～9時30分
ところ 久保稲荷公民館
講師 ロッド ブラディシユ氏
会費 月一、五〇〇円（入会金一、五〇〇円）
問い合わせ 塩屋 2964・9769

とき 毎月第1・2月曜日、第3・4水曜日午後7時～9時30分
ところ 久保稲荷公民館
講師 ロッド ブラディシユ氏
会費 月一、五〇〇円（入会金一、五〇〇円）
問い合わせ 塩屋 2964・9769

とき 毎月第1・2月曜日、第3・4水曜日午後7時～9時30分
ところ 久保稲荷公民館
講師 ロッド ブラディシユ氏
会費 月一、五〇〇円（入会金一、五〇〇円）
問い合わせ 塩屋 2964・9769

とき 毎月第1・2月曜日、第3・4水曜日午後7時～9時30分
ところ 久保稲荷公民館
講師 ロッド ブラディシユ氏
会費 月一、五〇〇円（入会金一、五〇〇円）
問い合わせ 塩屋 2964・9769

とき 毎月第1・2月曜日、第3・4水曜日午後7時～9時30分
ところ 久保稲荷公民館
講師 ロッド ブラディシユ氏
会費 月一、五〇〇円（入会金一、五〇〇円）
問い合わせ 塩屋 2964・9769

とき 毎月第1・2月曜日、第3・4水曜日午後7時～9時30分
ところ 久保稲荷公民館
講師 ロッド ブラディシユ氏
会費 月一、五〇〇円（入会金一、五〇〇円）
問い合わせ 塩屋 2964・9769

とき 毎月第1・2月曜日、第3・4水曜日午後7時～9時30分
ところ 久保稲荷公民館
講師 ロッド ブラディシユ氏
会費 月一、五〇〇円（入会金一、五〇〇円）
問い合わせ 塩屋 2964・9769

とき 毎月第1・2月曜日、第3・4水曜日午後7時～9時30分
ところ 久保稲荷公民館
講師 ロッド ブラディシユ氏
会費 月一、五〇〇円（入会金一、五〇〇円）
問い合わせ 塩屋 2964・9769

とき 毎月第1・2月曜日、第3・4水曜日午後7時～9時30分
ところ 久保稲荷公民館
講師 ロッド ブラディシユ氏
会費 月一、五〇〇円（入会金一、五〇〇円）
問い合わせ 塩屋 2964・9769

とき 毎月第1・2月曜日、第3・4水曜日午後7時～9時30分
ところ 久保稲荷公民館
講師 ロッド ブラディシユ氏
会費 月一、五〇〇円（入会金一、五〇〇円）
問い合わせ 塩屋 2964・9769

こつぽうクイズ

Q 中の文字をうまく組み合わせて、ことばをつくってください。

・立春と春分の日で、最初に吹く強い南風をは 一番でも翌日はき 風。だんだん春が近づいてきます。

・春はあけぼの やうやうしろくなり行く、山ぎ すこしあかりて 清少納言の『枕草子』

・ひな壇 上から三段目は5人囃子 向かって左から太鼓、大鼓(おお つみ)、小鼓、笛、謡

・3月12日は、いきい ふれあい! 健康福祉センターまつり

答え: こ 華やかに 1日消防長(3月1日)

お分かりの方は、はがきに答え、住所、氏名を書いて、〒358-8511入間市役所広報広聴課まで

3月15日(水)消印有効「私の健康づくり・ストレス解消法」、元気なまちやひとの話題など情報をお寄せください。抽選で7人に記念品(図書カード)を差し上げます。

前回の答え うめにうぐいす(梅にウグイス)
応募総数39枚(正解37枚)
2月1日号の当選者
入江美咲さん、内山みちえさん、浜岡理津子さん、原 紹子さん、町田富美子さん、山崎和子さん、横川武彦さん

人間市博物館 入館者100万人達成!

1月26日午前9時、開館から通算100万人目の入館者をお迎えすることができました。平成6年11月の開館から11年2カ月あまりでの100万人突破となりました。

館内で記念セレモニーを行い、木下市長から100万人目のお客様に入館認定書を授与しました。また、石田教育長から記念品として絵皿を、柳澤博物館長から花束を贈呈しました。今回100万人目となったのは「第9回むかしのくらしと道具展」に授業のために来館した高倉小学校の3年生でした。3クラス84人が一緒に入館したということ、認定書は「人間市立高倉小学校第3学年」となりました。

100万人もお客様をお迎えすることができたのも多くの市民の皆様が博物館をご利用いただいたおかげです。感謝申し上げますとともに、今後ともよろしくお願い申し上げます(写真を16ページ「茶の都さんぽ」コーナーに掲載)。

世界各地のお茶体験

今月は、世界の紅茶の中から「キーマンとケニアの紅茶」を

飲んでいただきます。また、テイインストラクターによる紅茶のデモンストラーションも行います。皆さんお誘い合わせの上ご参加ください。

とき 3月5日(日)午前11時〜午後4時

ところ 博物館休憩コーナー

参加費 無料

協力 人間市博物館ボランティア会、日本紅茶協会

直接お越しください。

茶席体験

茶室で行う初心者向けの茶席体験です。席主の先生の解説があります。「ALITお茶大学」受講生対象講座ですが、一般の方でも参加できます。

とき 3月18日(土)午前11時〜午後3時30分

ところ 茶室「青丘庵」

席主 吉田宗芳先生(不白流)

定員 60人(当日先着順、申し込み不要)

参加費 一席三五〇円

協力 人間市茶道連盟

資料寄贈者

《敬称略》

山崎尊司(二本木)、水村芳雄(鍵山)、竹内鎮子(東町)、山影善吉(鍵山)……ありがとうございました。

山崎尊司(二本木)、水村芳雄(鍵山)、竹内鎮子(東町)、山影善吉(鍵山)……ありがとうございました。

ありがとうございました。



アリット広場

博物館「ALIT」申し込み・問い合わせ 博物館 ☎2934・7711 (午前9時〜午後4時30分)

はるか遠い昔、旧石器時代から人間市域では、動物、魚、木の葉などを食料にして人々が暮らしていました。その時代から現在まで長い年月をかけて、人々は、日常の生活や生業、あるいは政治、行政、経済、信仰、教育などの活動を通じて数限りない地域の歴史や文化的な遺産をつくりあげ、そして伝えてきました。人間市域の自然もまた、はるか長い地球の営みのなかで形づくられてきた自然遺産なのです。

これらの所産は「文化財」といわれ、人間市民はもとより国民、ひいては人類共有の貴重でかけがえのない財産なのです。

未来に伝える遺産

人間市の文化財 最終回 文化財を育み後世に伝えていく

これらの文化財には形のある建物、美術工芸品だけでなく、衣食住・生業・信仰・年中行事などに関する風俗習慣・民俗芸能・民俗技術、地域に固有の自然環境を取り込んだ里山、茶畑、ため池、谷戸田などの文化的景観なども含まれています。また、遺跡などの史跡、庭園などの名勝、動物・植物・地質鉱物などの天然記念物も文化財の一つです。まさに、文化財は

私たちの身近な所のおちこちで見ることが出来るものなのです。このように、現代社会に生きる私たちは歴史・文化・自然の遺産(文化財)に囲まれ、支えられて生活を営んでいくといっても過言ではありません。



金子台の茶畑も後世に伝えていきたい文化的景観の一つです

近年、文化財を取り巻く状況は、めまぐるしい社会構造の変化や自然環境の悪化、国民意識の多様化などに伴って、著しく変化を遂げています。

混沌とした現代にいる私たちは、前世の人々から引き渡された文化財を新しい文化の創造、地域の歴史や自然を理解することなどに役立て、その価値をより高めて、後世の人達に「文化財のバトン」を確実に渡していく責務を担っています。安易な考えや行動で、文化財を遺棄したり、破壊したりしてはならないのです。

(博物館 工藤 宏)

まちづくりレポート

学校シリーズ
扇小学校 ☎2962・9005
創立 昭和50年4月1日
開校記念日 6月8日
児童数 966人(2月1日現在)

明るく、健全で、地域に誇れる学校



昇降口にもある学校教育目標

学校は子どもたちが日々成長する場所です。学校の主役である子ども主体の教育活動が展開される場です。

子どもたちが目を輝かせ、生き生きと活動する姿が随所にみられる学校を目指しています。また地域に誇れる学校を目指して、開かれた学校づくりを進めています。学校公開や行事の公開を積極的に行い、扇小学校のことをより多く知っていただこうと考えています。

楽しい英語活動

- 「英語活動を楽しむ」
- 「英語に慣れ親しむ」
- 「進んで表現する」

本校は、平成12年度から『総合的な学習の時間』の研究を深めています。そして平成14年度からは「コミュニケーション能力の育成」のための英語活動に取り

組んでいます。言語の習得ではなく、子どもが英語に興味を持ち、英語を聞き、英語で表現できるという満足感を味わわせることを目標としています。

授業の主な内容

英語で歌おう
発音(フォニックス)の練習をしよう
「えいごリアン」を見よう
ゲームをしよう などです。

児童期は、新たな事象に興味・関心が強く、異文化も自然に受け入れられる時です。この時期に英語に触れることは、コミュニケーション能力を育てる上でも国際理解を深める上でも、貴重な体験となっています。

そしてALT(外国語指導助手)や日本人英語教師、ボランティアとともに、より内容を充実させた英語活動を行っています。



楽しい英語活動

子どもの目が輝き、楽しそうな笑顔があふれる英語活動。自然に英語に慣れ親しむ、外国のことについて興味や関心を持ち始める児童もいます。また学んだことを伝えようとする意識も高まってきました。

今後子どもたちに英語活動の楽しさを味わわせ、進んで表現する活動を多く取り入れ、英語好きな子が一人でも多くなるような授業を進めていきます。

NHK教育テレビの英語番組

このコーナーには、身近な市内の生き物(野鳥・野草・昆虫など)が登場します。

自然はともだち

里山に生きる夜の名ハンター

⑦5 フクロウ(フクロウ科)

全長 50cm 体重 600g 翼開長 98cm
【参考 ハシボソガラス50cm 560g】



全身は、ほぼ灰色を帯びた薄い茶色をしていて、茶色の縦斑がありま
す。
眼は茶色です。ほとんどの鳥は、目が頭の横側にあり、360度を見渡せますが、フクロウの仲間には違いますが、人間のよう顔の前面にありま
す。これで獲物との正確な距離を測
れます。視野は110度ほどで、人間の約170度よりも狭いですが、頭をぐるりと回転させることで背後も見るこ
とができます。

そして、平たい大きな顔は、パラ
ボラアンテナのように音を集めるこ
とができます。さらに耳の形が違う
ことで、立体的に音をとらえること
ができます。音で獲物を追跡し、獲
物が止まると、わずかな光でも感知
できる目で探します。翼には優れた
消音機能があり、暗闇の中を獲物た
ちに気付かれないことなく飛ぶこと
ができます。柔らかい羽毛が密集し、
風切羽の小さな突起で羽音を消す構
造です。

ゴロツゴロツ ボーコー などと
低い太い声でさえずります。ヨーロ
ッパ・アジア大陸に広く分布し、日
本では低山地、平地の大きな森
林、社寺林、屋敷林などに棲んでい
ます。ネズミ類を主食とし、主に
夜間に活動します。一羽のヒナが巣
立つまでには、ネズミでおよそ70匹
を必要と推定されます。

市内では、加治丘陵、狭山丘陵で
繁殖しているほか、大木のある社寺
林では見られています。しかし、個
体数はとても少ないです。子育て中
のフクロウの巣に人が近づいたため
に親鳥の営巣放棄やヒナが外敵に見
つけられ食べられるなどといった事
故も発生しています。逆に、むやみ
に巣に近づいた人間が鋭い爪で襲撃
され、大ケガをしたという例もあり
ます。自然に親しむためには最低限
の配慮が必要です。



あなたの元気が家族とまちを元気にします



3月4日(土)第4回講座(講師:市教育委員長)、18日(土)第5回講座(講師:市写真連盟事務局長)があります。受講を希望する方は男女共同参画推進センター(☎2964・2536)までお問い合わせください。

1月23日、市民活動センターで男女共生セミナー第1回講演会が、NHKリポーターとして活躍中の入田直子さんを講師に迎えて行われました。入田さんは、大学時代の2年間を入間市で過ごしたということです。

講義では、過去に関東甲信越の約500カ所から元気な人たちをレポートしてきた中で、市民が積極的にまちづくりにかかわってきた事例を紹介しながら、元気なまちづくりのヒントをユーモアを交えて話していました。

博物館入館者100万人達成!

1月26日、博物館で100万人目の入館者を平成6年11月の開館以来、11年2カ月余りで迎えることができました。100万人目の入館者は、「むかしのくらしと道具展」に授業のため来館した高倉小学校3年生84人の皆さんです。

児童代表の金村くんは「100万人目になれてうれしい。今日のむかしのくらしと道具展も一生懸命勉強したい」と感想を述べました。



メッセージを録音した3人、左から市児童センター天文クラブ・鈴木龍太くん、同無線クラブ・中里袖季さん、同無線教室・佐藤忍くん

宇宙からのメッセージ

2月4・5日、児童センターでスーツサット(宇宙服衛星)から発信されるメッセージの受信に挑戦しました。

挑戦したのは、メッセージを録音した3人(左写真)や同センター無線クラブ員・ボランティアスタッフの方々。この二日間では、電波信号は確認できましたが、音声は聞けませんでした。「信号を受信できたのはうれしいけれど、声が聞けなかったのは残念」と挑戦した中里さん。しかしその後、ボランティアスタッフや、世界各国のアマチュア無線の愛好家からは、音声を受信した報告が多数あり、3人のメッセージが聞き取れるものもありました。

貴重な文化財を火災から守るため、1月28日に高倉寺で文化財防火演習が行われました。演習では、地元住民が放水銃やバケツリレーで初期消火活動に当たり、その後、駆け付けた消防団・署が一齐放水で延焼を食い止めるというもので、キビキビとした動きをしていました。



高倉寺境内にある観音堂は、国指定重要文化財のため、その周辺に3機の放水銃が常備されています(左写真)。

文化財を守ろう



茶の都さんぽコーナーにあなたが写っていましたらご連絡ください。その写真を差し上げます(サービズ版1枚)。
問い合わせ 市役所広報聴課

わが家のアイドル



(母親 齋藤友美さん)

こんにちは！
珠梨(1歳3カ月)です。音楽に合わせて、踊るのが大好き。不機嫌なときだって、歌や曲が流れると楽しい気分になっちゃうの。今度はお友達とみんなで踊りたいな。

こんにちは！
隆太(5カ月)です。僕が笑うと、パパとママが笑ってくれるんだよ。寝たふりをして薄目を開けてみたら、パパとママが僕の顔を見て笑ってたんだよ。楽しいね！



(母親 板橋美幸さん)

(父親 杉井良啓さん)



こんにちは。僕は、立樹(11カ月)です。毎日ハイハイと、つたい歩きで家の中を冒険しているよ。暖かくなったら、智哉お兄ちゃんと翔太お兄ちゃんと公園にお散歩に行きたいなあ。



おいしいお茶になあれ！ ～おやこ手揉み茶体験教室～



2月5日、博物館でおやこ手揉み茶体験教室が行われました。市手揉み狭山茶保存会の皆さんの指導の下、たくさんの親子が狭山茶の手揉みに挑戦しました。お茶の生葉を

ホイロという台の上で水分を飛ばしながら手で揉みます。用意された約3kgの生葉は、4～5時間後には、およそ5分の1の重さのお茶になりました。



◀年長組による劇

▶手話をしながら「世界中の子どもたちが」を合唱



一年間のまとめ「生活発表会」

2月9日、西武中央保育所で「生活発表会」が行われました。大勢の父母や祖父母に練習の成果を見てもらい、どのクラスの子どもたちもとてもうれしそうでした。

年長組(みどり組)は、風邪のために24人全員そろっての練習は一度もできなかったそうです。しかし、当日は全員で劇やダンス、それから手話をしながらの合唱や合奏などを一生懸命に披露し、「さすがはみどり組さん」と温かく大きな拍手を浴びていました。



©横浜ベイスターズ

かどくら けん 門倉 健さん (横浜ベイスターズ) 元気な人間・生き生き功労賞受賞!

1月26日表彰式が行われ、門倉健選手が市役所を訪れました。門倉選手は入間市出身の32歳。193cmの長身から繰り出されるストレートと決め球のフォークで、昨年はセリーグ奪三振王と、史上4人目となる全12球団から勝利を上げました。

表彰は、増岡浩さん(ラリードライバー)、小田切杏子さん(ドーバー海峡単独横断水泳)、金沢浄さん(Jリーガー)、湖月わたるさん(宝塚トップスター)に続き5人目です。



門倉選手は藤沢東小学校3年生の時に、地元の少年野球チームに入部し、5年生から投手として活躍。藤沢中学校、聖望学園高校、東北福祉大学ではいずれも野球部で、大学時代には全日本選手権で準優勝し、日米野球にも出場しました。そして、1995年中日ドラゴンズに入団。近鉄を経て、2004年からは横浜ベイスターズで活躍しています。

「まちはすこく変わりましてけれども、帰ってくると田舎に戻ってきたという、安心感があります」と入間市のイメージを語ってくれました。



元気な人間・生き生き功労賞って?

市では、スポーツや文化などさまざまな分野で、市民に夢と希望を与えるような活躍をした、市民の方(市出身者等を含む)を「元気な人間・生き生き功労賞」として表彰しています。

「今年の成績が認められて、このような賞をいただき光栄です。まだまだ入間市には貢献度が低いと思いますので、これからは少年野球や野球教室で積極的に関わっていききたいと思えます。」

門倉選手に伺いました
昨年の好成績は
今までのマイナス思考をやめてプラス思考にしたことが良かったと思います。昨年は今までにないくらい練習をしましたので、結果が出てくれると信じていました。新監督との信頼関係が築けたのも良かったと思えます。

今年の抱負は
リーグ優勝は2回経験していますが、日本シリーズでは一球も投げていないので、ぜひ日本

シリーズの舞台に立ちたい。できれば西武ライオンズと対戦したいですね。

どうすれば門倉選手のように活躍できるのでしょうか、努力とか、才能とか・・・

僕は運だと思っています。プロに入ってチャンスはとも少ないので、そのチャンスを一回でどうやってものにできるかが本当に重要です。僕の場合は、プロ初先発(巨人戦)で完封できたことです。それから野球人生が変わりました。

プロのスポーツ選手を夢みている子どもたちへメッセージを
苦しいことから逃げないで一生懸命頑張れば、誰にでもチャンスは絶対にあると思います。夢を持ち続けて、それに向かって頑張ってください!

編集メモ

「10年間活躍できているのは、運が8割だと思います」と門倉投手。厳しい勝負の世界で活躍している人だからそのコメントです。「これからは夢や希望を多くの人に与えられるように頑張ります。ぜひ球場で僕の姿を見てください」とも。

5人の元気な人間・生き生き功労賞受賞者に共通している、いくつかのポイントがあると感じました。「自分の夢の実現や目標達成に向けて一生懸命進んでいること」「とても礼儀正しく、謙虚なこと」そして、笑顔がとっても素敵なことです。

人口と世帯数(2月1日現在)

人口	150,001人	前月比	- 259人
男	74,959人		- 36人
女	75,042人		- 223人
世帯数	56,594世帯		- 120世帯



発行日 平成18年3月1日(1月15日を除く毎月1・15日)
発行 入間市
編集 広報広聴課 〒358・8511 埼玉県入間市豊岡一丁目16番1号 ☎04・2964・1111(代)
ホームページアドレス <http://www.city.iruma.saitama.jp/>
iモードアドレス <http://www.city.iruma.saitama.jp/i/>
Eメールアドレス iruma@city.iruma.lg.jp
テレホンガイド ☎0120・814894

入間市民憲章(抜粋)

健康で働き、
希望にみちたまちをつくりましょう。