

# いるま

生き生きいるま 人・まち・自然  
「元気な人間」都市宣言

(平成13年11月3日)

市民一人ひとりの力を

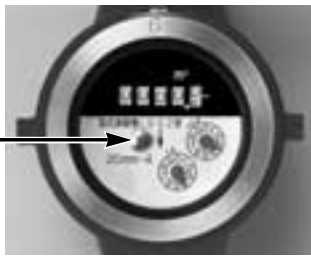
まちづくりに生かそう

## 漏水にご注意を!

漏水があると、修理代だけでなく水道料金も多くなつてしまいます。月に一度はメーターの点検をしましょう。

### 漏水の見つけ方

蛇口を全部閉める。  
水道メーターのコマ部分をジッと見てください。  
コマが止まっていれば漏水はありません。  
コマが動いていれば漏水の疑いがあります。  
指定水道工事に相談し修理を依頼してください。



### 減額制度について

漏水でも水道料金はお客様に負担していただきます。しかし、地下の漏水など一定の要件を満たしている場合、使用水量の認定を

行うことにより、料金を軽減することが出来ます。詳しくはご相談ください。

## 自転車利用者も 交通ルールを守ろう!

最近、自転車利用者の交通ルール違反やマナーの悪さが目立ちます。

自転車を利用する場合には、交通ルールを守り、交通事故に遭わないよう、また、歩行者に危険を与えないよう心掛けましょう。

平成17年中、県内自転車による交通事故死者数は、全国でワースト1です。

狭山警察署では、マナーの悪い自転車利用者に対して「自転車レッドカード」という警告カードを渡して注意を呼び掛けています。特に悪質な場合は、罰則を適用します。

自転車利用者も交通違反をした場合、次のような罰則があり処罰されます。

- ・酒酔い運転(3年以下の懲役 または五〇万円以下の罰金)
- ・信号無視・指定場所一時不停止(3カ月以下の懲役または五万円以下の罰金)
- ・無灯火・制動装置の不良(五

## もくじ

お知らせ 航空機騒音に対する住宅防音工事、河川浄化は家庭から ほか	P 1 ~ 6
募集 市民憲章推進ポスターコンクール作品、市営住宅入居登録者 ほか	P 6 ~ 10
催し物 ラジオ体操会、平和祈念資料展 ほか	P 10・11
情報ネットワーク、消費生活Q & A ほか	P 12・13
アミーゴニュース	P 14 ~ 16
健康だより(休日当番医 ほか)	P 17 ~ 19
カルチャーあい (市民会館・産業文化センター・児童センターの催し、移動図書館)	P 20・21
市民相談、休日水道当番店 ほか	P 22

## 図書館臨時学習室の設置

夏は涼しく快適に読書を楽しんでください。  
とき 8月の毎週土・日曜日午前9時30分~午後5時  
ところ 図書館本館2階研修室(産業文化センターB棟)

## 学校給食生ごみ堆肥「元気くん」を販売しています

学校給食センターでは、ごみ減量リサイクルの一環として、給食の調理くずや食べ残しを堆肥化し、販売しています。家庭園芸等にご活用ください。

販売場所 リサイクルプラザ

2934・5324

価格 二〇〇円(5kg袋)

問い合わせ 学校給食センター  
2963・8801

問い合わせ 図書館本館 2964・2415

## 遺児奨学金

遺児奨学金は、不慮の事故等により、両親または父母の一方を失い、修学が困難な方に月額五、〇〇〇円の奨学金を支給する制度です。

この制度の奨学生を随時受け付けています。市内に住所のある方であれば国籍は問いません（留学生は除きます）。

### 支給要件

- ・ 学習意欲があり、成績良好で学校長が推薦する方
- ・ 高等学校に在学している方で、家庭の経済的理由により修学が困難な方（世帯所得の認定基準は左表の通り）

### 世帯年間総所得額認定基準の目安

	世帯構成	年間総所得額
A	母・子（16歳）	約2,388,900円以下
B	母・子2人（14・16歳）	約3,490,710円以下

家族構成、年齢、家庭の事情、住宅事情により認定基準は変わります。

選考方法 申請理由、学力、家計状況等を考慮した上で、市教育委員会が決定します。

### 問い合わせ

市教育委員会学校教育課

## 老人保健医療受給者証の定期判定と限度額適用・標準負担額減額認定証の更新

### 医療受給者証の定期判定

老人保健受給者の、医療機関等での負担割合は1割または2割です。負担割合はその年の住民税課税標準額等により決まり、毎年8月1日から適用になります。

### 負担割合に変更がない方

現在お持ちの受給者証をそのままお使いください。

### 負担割合が変更になる方

新しい受給者証を送付します。古い受給者証は高齢者福祉課、またはお近くの支所へお届けいただくか郵送で必ずお返しください。

限度額適用・標準負担額減額認定証の更新手続き

負担割合が1割の老人保健受給者が、入院時に医療機関に支払う保険診療分の一カ月の医療費は四万二〇〇〇円です。しかし、世帯全員が住民税非課税世帯に属している方は、左表の通り減額になります。

区分		自己負担額（月額）
一般の方		40,200円
住民税非課税世帯	区分（注1）	24,600円
	区分（注2）	15,000円

（注1）課税者全員が、高齢者にかかる税法上の経過措置対象者の世帯で非課税の方

（注2）世帯の各所得が必要経費・控除（年金所得は控除額を80万円で計算）を差し引いたときに0円となる方

「限度額適用・標準負担額減額認定証」を医療機関に提示することによって減額されますので、該当する方は老人医療受給者証、健康保険証をお持ちになり、手続きをしてください。

認定証の有効期間 毎年8月1日～翌年7月31日

申請した月の初日から有効となりますので、お早めにご手続きをしてください。

### 問い合わせ

市役所高齢者福祉課

## 介護予防教室を開催しています

「介護予防」とは、元気な人が介護が必要な状態にならないようにすることです。また、介護を受けている場合でも、状態を悪化させずに、できる限り元気で生き生きとした生活が送れるようにすることです。

そのために、下表の12カ所の各在宅介護支援センターでは、年間24回、延べ288回のさまざまな介護予防教室を実施しています。

**教室の内容** 転倒予防のための運動や、食生活や口腔衛生について考える教室など

**会場** 公民館や公会堂、老人憩いの家など。なお、住んでいる地区に限らず、市内のどのセンターの教室にも参加できます。

**参加費** 無料（内容によっては実費を負担）

**申し込み** 詳しい教室の内容や、開催日時、会場等については、各在宅介護支援センターや公民館などにあるチラシ、ポスターでお知らせしています。内容等を確認の上、各在宅介護支援センターに直接お申し込みください。

### 在宅介護支援センター一覧

地区	センター	電話	ファクス	地区	センター	電話	ファクス
豊岡	人間市黒須	2966・8880	2966・8884	金子	人間	2966・0655	2966・0688
	おおぎ	2966・4378	2966・4379		せんよう扇揚	2937・1788	2937・1789
	はらだ	2966・5600	2962・2388		扇揚苑	2935・0130	2935・0131
	こばやし	2966・4038	2960・6038		詩・二林	2934・8381	2934・8382
藤沢	ハート	2965・2301	2965・2302	西武	西武	2931・3900	2931・3901
	あんじゆえん杏樹苑	2966・7170	2966・7179		あかり杏花里	2931・3534	2931・3536

お問い合わせ 基幹型在宅介護支援センター ☎2966・5517

### 道路工事のお知らせ

久保稲荷線街路築造工事を下図の区間で行います。工事期間中は片側通行などの交通規制を行います。詳しくは、現地に看板などでお知らせします。ご迷惑をお掛けしますが、ご理解とご協力をお願いします。

**工事期間** 7月下旬～平成19年2月上旬(予定)  
通行止めでお不便をお掛けしている明ノ沢橋が、8月1日午前10時から通行できます(下図、規制解除区間)。ご理解ご協力をいただき、ありがとうございました。



問い合わせ 市役所都市計画課

### 事務事業評価結果を公開しています

効率的で効果的な行政サービスの提供、開かれた行政を目指す、131件(平成16年度)の事務事業評価を行いました。

その結果を市役所1階市政情報コーナー、市公式ホームページでご覧いただけます。お問い合わせ 市役所企画課

### 振興計画審議会の公開

傍聴を希望する方はお申し込みから

みくください。とき 8月2日(水)午後1時30分

### 行政改革推進委員会の公開

傍聴を希望する方はお申し込みから

みくください。とき 7月26日(水)午後1時30分から ところ 市役所5階全員協議会室 定員 先着10人 申し込み 7月25日(火)までに電話により市役所企画課

### 児童福祉審議会の公開

傍聴を希望する方はお申し込みから

みくください。とき 7月27日(木)午後2時から ところ 市役所4階大会議室 内容 学童保育室について ほか 定員 先着10人 申し込み 7月26日(水)までに電話により市役所児童福祉課

### 国保高齢受給者証の更新

国民健康保険加入者で、昭和7年10月1日以降に生まれた方には、70歳の誕生日の翌月(1日が誕生日の方はその月)から高齢受給者証が交付されます(老人保健の方は除く)。

医療機関を受診の際は、国民健康保険証に添えて高齢受給者証を提示することにより、自己負担が1割もしくは2割になります。毎年8月が更新時期ですので、受診の際は新しい高齢受給者証を提示してください。

### 身体障害者・知的障害者更生相談

新しい高齢受給者証は、7月下旬に発送予定です。問い合わせ 市役所保険年金課

とき 8月2日(水)午前9時30分～正午 ところ 金子公民館 相談内容 身体障害者手帳の取得・変更、18歳以上の方の療育手帳の取得・変更、就職、生活、心配ごと、身上問題など この相談は、県知事から委嘱を受けた相談員が担当します。内容はすべて秘密厳守で無料です。なお、毎月第3水曜日午前10時～正午に市役所市民相談室でも行っています。

### 障害のある方へ 鉄道運賃の割引制度

対象 身体障害者手帳または療育手帳の交付を受けている方 適用範囲(JR線)

第1種の手帳をお持ちの方 介護者同行の場合 本人および介護者は距離に関係なく普通・定期・回数乗車券、急行料金が5割引 本人のみの場合 第2種と同じ

扱い(片道101km以上の場合、普通乗車券のみ5割引) 第2種の手帳をお持ちの方 本人のみ片道101km以上の場合、普通乗車券のみ5割引。ただし、第2種でも定期券を利用する12歳未満の対象者に同行する介護者の定期券は5割引になります。

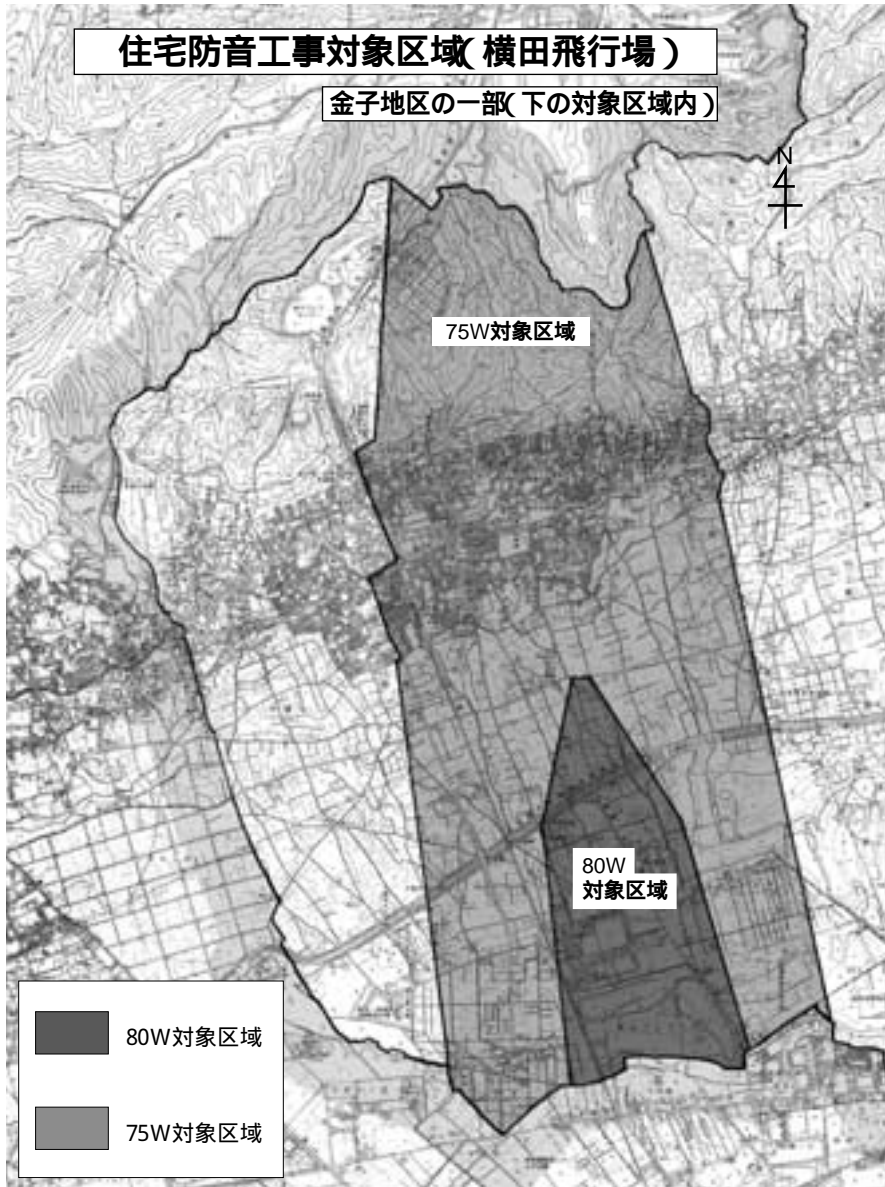
適用範囲(西武鉄道) 第1種の手帳をお持ちの方 介護者同行の場合 本人および介護者は距離に関係なく普通・定期・回数乗車券が5割引 本人のみの場合 第2種と同じ扱い(片道50km以上の場合、普通乗車券が5割引) 第2種の手帳をお持ちの方 本人のみ片道50km以上の場合、普通乗車券が5割引。ただし、第2種でも定期券を利用する12歳未満の対象者に同行する介護者の定期券は5割引になります。

改札等 乗車券購入後、自動改札設置駅では、有人改札を利用してください。 割引適用資格確認のため、乗降に伴う改札、車内等の改札、乗車変更等のための乗車券提示の際は、身体障害者手帳または療育手帳を提示してください。

問い合わせ 市役所障害福祉課

# 航空機騒音に対する住宅防音工事のお知らせ

国（東京防衛施設局）では、人間・横田飛行場周辺における航空機騒音を軽減するため、個人住宅の防音工事の助成事業を進めています。現在、住宅防音工事対象区域内にお住まいで、防音工事を希望する方は、次の内容で補助を受けることができます。



防音工事の対象となる住宅  
それぞれの対象区域内で、人間飛行場周辺においては、昭和58年12月24日以前に、また横田飛行場周辺においては、昭和59年3月31日以前に建てられた自己所有の家屋または貸家で、人が居住している住宅が対象となります。

内容が異なります。  
防音工事の対象室数  
対象室数は、世帯人員に1を加えた部屋数で、5室を限度とします。

- ・ 1人世帯… 2室
- ・ 2人世帯… 3室
- ・ 3人世帯… 4室
- ・ 4人以上世帯… 5室

**対象区域の縮小**  
横田飛行場周辺については、平成17年10月20日に区域の指定を解除する告示がされ、対象区域が縮小されました。

防音工事の種類  
1 新規防音工事（1度目の防音工事）  
世帯人員にかかわらず2室を限度とします。

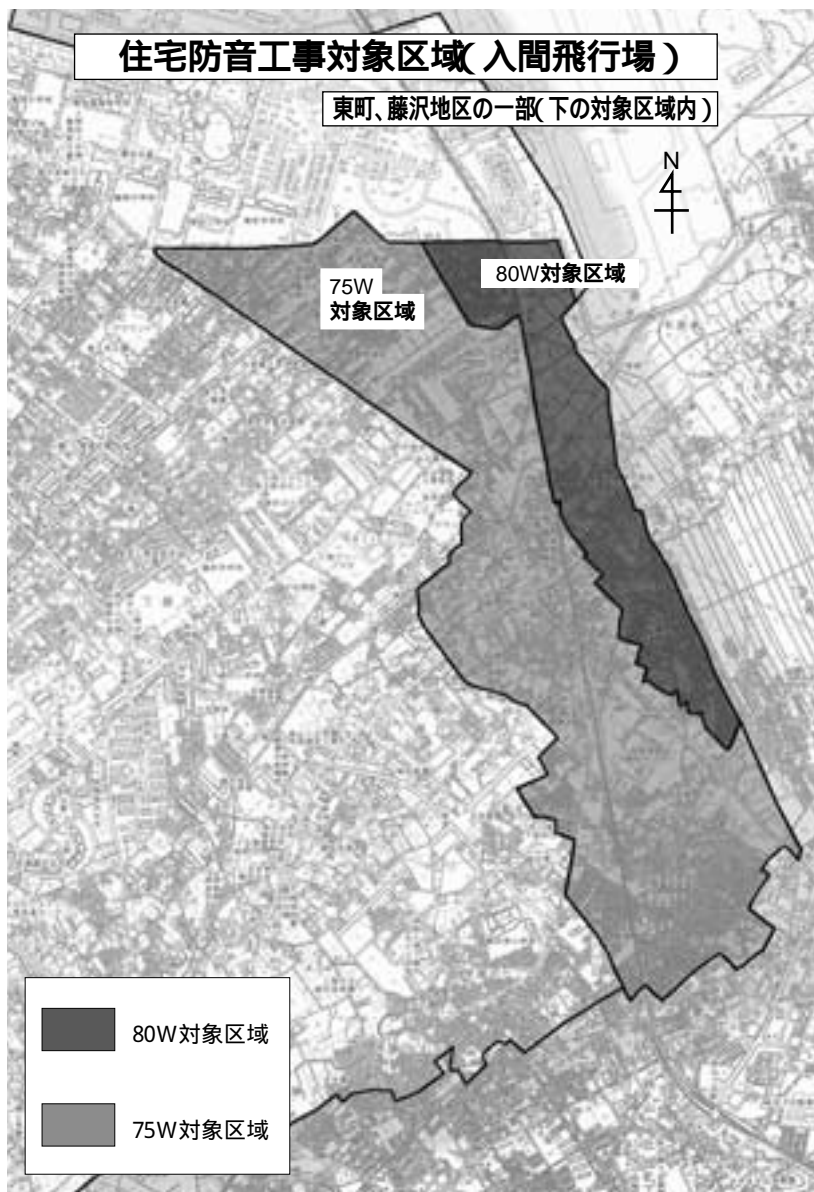
なお、平成19年4月30日まで経過措置期間が設けられています。対象区域から外れたり、対象区域に変更があったりする方は、期間内に次ページ下の「工事申し込み・相談窓口」の東京防衛施設局へ「住宅防音工事希望届」を提出していただければ、従来の住宅防音工事が行えます。詳しくは、同局へ直接お問い合わせください。

2 一挙防音工事（1度目の防音工事）  
新規防音工事と次項の追加防音工事を併せて行う工事です。対象室数は世帯人員に1を加えた部屋数で5室が限度です。

3 追加防音工事（2度目の防音工事）  
対象室数から新規防音工事を実施した室数を引いた室数となります。

**防音工事の内容**  
サッシ、ふすま等を防音仕様のものへ改造したり、取り替えたりする工事  
冷暖房機や換気扇を取り付ける工事など  
なお、対象区域により工事の

4 建替防音工事  
次の 1 すべて要件を満たす住宅  
建て替え前の住宅が、過去に防音工事の助成を受け、工事完了後10年以上経過した住宅であること



その後、建て替えられた(建て替え予定も含む)住宅であること  
 建て替えの前と後で代替性、継続性があること  
**5 防音区画改善工事**  
 次の、のいずれか1つに該当する住宅で、世帯人員が4人以下は5室まで、5人以上は世帯人員に1を加えた部屋数までを対象として、可能な限り家

屋の外側で防音区画をとり、防音工事するものです。  
 これから防音工事を希望する住宅で、現況がバリアフリー対応住宅またはバリアフリー対応住宅となっている住宅  
 追加防音工事を完了した住宅のうち、防音工事を完了後10年以上経過し、バリアフリー対応住宅またはフレックス対応住宅に改造された住宅

障害者、要介護者等が居住する住宅  
**6 冷暖房機などの取替工事**  
 次の、の要件を両方とも満たす住宅  
 防音工事を実施して、10年以上経過した住宅であること  
 冷暖房機、換気扇などが故障していること  
 なお、この工事には所有者の一部負担金があります。

**7 防音建具の取替工事**  
 次の、の要件を両方とも満たす住宅  
 防音工事により取り付けられた防音サッシ(防音建具)であること  
 防音機能の全部または一部を保持していない防音サッシ(防音建具)であること  
 なお、防音建具の取替工事については、申し込み方法が異なりますので、下記窓口へ直接お問い合わせください。

家主の方へお願い

防音工事の申し込みは、原則として、家屋の所有者が行います。借家人の方が希望された場合、家主の方はこの工事の目的をご理解いただき、ご協力をお願いいたします。

住宅防音工事の申し込み手続き手順

住宅防音工事希望届に記入し、国へ提出(郵送)  
 国から住宅防音事業補助金交付申込書が自宅に送付される  
 申込書に記入し、国へ提出  
 国が書類を確認し、現地調査を行い事業を内定  
 補助金交付申請書を国へ提出  
 国が申請内容を審査し、補助

金の交付を決定  
 工事請負契約の締結、工事実施(施工業者はご自分で選定していただきます)  
 手順 の届け出用紙は企画課にもあります。  
 この事業は国の補助事業ですので、住宅防音工事希望届は、左記の東京防衛施設局窓口へ郵送で提出してください。  
 予算の都合により、工事の実施が次年度以降になることがあります。

**工事の申し込み・詳しい相談はこちらの窓口へお願いします**

**東京防衛施設局 事業部 施設対策第三課**

〒330・9721さいたま市中央区新都心2の1  
 さいたま新都心合同庁舎2号館

☎048・600・1821、1822、1838

問い合わせ 市役所企画課

注1：住宅内の段差等の障害を取り除いたり、廊下等に手すり等を設置したりするなど、高齢者や障害者等の生活に配慮した様式の住宅  
 注2：居室部分が可動式の間仕切りで区切られ、家族構成や生活様式の変化に伴って必要とする部屋が自由に変えられる様式の住宅

### 駿河台大学教授による 無料法律相談

相続、離婚、金銭の貸し借り、借地借家、近隣関係などでお困りの方は、お気軽にご相談ください。秘密は厳守します。

とき 8月19日(土)午前10時30分～午後4時15分

ところ 男女共同参画推進センター(旧保健センター)

定員 先着12人

申し込み 7月18日(火)から電話により市役所市民生活課市民相談室

### 河川浄化は家庭から



一般家庭から排出される「生活排水」が川の汚れの大きな原因となっています。皆さんのちよっとした心遣いが川をきれいにします。川をもっときれいにするためにご協力をお願いします。

家庭でできる生活排水対策

#### 「三角コーナー」

三角コーナーや排水口のストレーナーには水切り袋をつけ、

たまつたゴミはこまめに取り除きましょう。ゴミがたまりすぎていると、きれいな水を流しても汚れた水になってしまいま

#### 「食器などの汚れ」

食器やフライパン・鍋などの油汚れは、ゴムべらや不要な紙(布)などで拭き取ってから洗

#### 「天ぷら油」

天ぷら油は油こし器で汚れを取り除いたり、差し油をしたりして、繰り返し使用し、使い切るよう心掛けましょう。やむを得ず捨てる場合は、古紙やボロ布に染み込ませるなどして、ゴミに出しましょう。

#### 「洗剤」

油汚れが少ない物は、水や湯だけで十分きれいになります。アクリルたわしを使うと簡単に汚れがとれます。洗剤は、せっけんなどの分解性の高いものを適量使いましょう。

#### 「花壇汁」

とき汁は流さないで、花壇やプランターなどにまきましよう。花壇などにまくことができな

### 事業所の皆さんへ

事業所等のささいなミスによる河川の水質事故が発生して

事業所からの排水管理を徹底

事業所から、従業員等への危機管理教育を徹底し、人為的な

なお、万一事故が起きた場合は、敷地外への流出の被害を最小限に

### 生活騒音にご注意を

市に寄せられる騒音苦情の多くが、「生活騒音」と呼ばれる一般家庭から出される音による

市に寄せられる騒音苦情の多くが、「生活騒音」と呼ばれる一般家庭から出される音による

楽器の音が戸外に漏れていませんか(窓を閉めてい

空調設備(エアコンなど)の室外機から発生する音が大きく

早朝・深夜にペットが鳴く声をそのままにしていませんか。



### 市制施行40周年記念 市民憲章推進ポスター コンクール作品

入間市民の未来や夢を考えた、憲章文の趣旨に沿ったポスターを募集します。

応募資格 市内在住、在学の小学4・5・6年生、中学生

募集内容 入間市市民憲章の5つの目標のいずれかに合ったもので、未発表作品に限ります。

#### 募集作品

用紙は四つ切り(544mm×392mm)から八つ切り(392mm×272mm)までの画用紙またはケン

図案に用いる手法および色彩は自由です。

図案の中には「入間市」の文字を入れてください。

応募方法 9月15日(金)までに作品と作品カードに必要事項を記入し、広報広聴課(〒358・8511入間市役所)へ郵送または

市立小・中学校に通う児童・生徒は、各学校に提出してください。

入賞者には賞状と記念品を贈呈します。また、11月上旬に市役所で作品展を開催します。

### 自然展作品

8月17日(木)～20日(日)、産業文化センターで開催する自然展の展示作品を募集します。

題材は、入間市の自然に関するものであれば、何でも構いません。写真や絵画、研究発表などたくさん作品をお待ちしています。詳しくは募集要項(みどりの課窓口)をご覧ください。

問い合わせ 市役所みどりの課



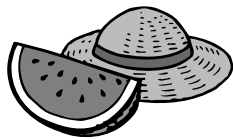
### 親子でレッツ・ダンス

簡単なリズム体操で、夏休みの夜を親子で楽しんでみませんか。

とき 8月24日(木)午後7時から1時間程度  
ところ 青少年活動センター

対象 小・中学生とその保護者  
定員 先着20組  
参加費 無料

企画運営 マイ体操の会  
申し込み 7月22日(土)から電話により青少年活動センター ☎2962・1005



### 夏休み親子なごなた教室

とき 8月1日～25日の毎週火・金曜日午前10時～正午、計7回(15日は除く)  
ところ 市武道館

対象 小・中学生とその保護者(子どもだけの参加も可)

定員 先着20組  
参加費 大人一、五〇〇円、子

ども五〇〇円(保険料)  
服装 運動のできる服装  
持ち物 タオル、水筒等  
申し込み 7月19日(水)～27日(木)に参加費を添えて、体育課または市武道館 ☎2965・5555

問い合わせ 市教育委員会体育課

### 第2回ジュニア育成テニス大会

とき 8月19日(土)午前8時20分受け付け、8時40分開会(予備日8月26日(土))  
ところ 市運動公園テニスコート

参加資格 入間市、所沢市、狭山市、飯能市に在住、在学、在クラブの小・中学生  
種目 男子、女子シングルス戦(硬式テニス)、小学生低学年の部(1～4年生)、小学生高学年の部(5～6年生)、中学生の部

試合方法 1回戦ブロック別リーグ戦(最低2試合)  
参加費 二、〇〇〇円(当日集金します)

申し込み 7月25日(火)までに申込書(体育課または市民体育館に用意)に必要事項を記入の上、体育課または市民体育館 ☎

2965・1125  
問い合わせ 市教育委員会体育課

### 市少年剣道教室

とき 7月23日(日)・29日(土)、8月5日(土)・12日(土)・19日(土)・20日(日)・27日(日)午前9時30分～11時、計7回  
ところ 市武道館

対象 市内在住の小・中学生  
定員 30人  
参加費 一、〇五〇円(保険料)

服装 トレーニングウェア等の動きやすい服装(剣道着、袴をお持ちの方はお持ちください)  
申し込み 7月20日(木)までに申込書(体育課または武道館、各公民館に用意)に必要事項を記入の上、参加費を添えて体育課または武道館 ☎2965・5555

問い合わせ 市教育委員会体育課

### 図書館夏休み工作教室「まいおりのパタパタ鳥」を作ろう!!

牛乳パックを使い、翼をパタパタまわしながら下りてくる鳥のおもちゃを作ります。

とき・ところ等 左表の通り



パタパタ鳥

とき	ところ	定員	申し込み図書館
8月2日(水) 午前10時30分～正午	図書館西武分館	先着30人	西武分館 ☎2932・2411
" 9日(水) 午前10時～11時30分	金子公民館	先着25人	金子分館 ☎2936・1811
" 16日(水) 午前10時～11時30分	図書館2階(産業文化センターB棟)	先着30人	本館 ☎2964・2415
" 23日(水) 午後1時30分～3時	藤沢公民館	先着25人	藤沢分館 ☎2966・8080

対象 小学生  
参加費 無料  
申し込み 7月21日(金)午前9時30分から各図書館 電話可  
持ちものについては、申し込み時にご確認ください。

申し込み 7月19日(水)午前8時30分から電話によりリサイクルプラザ ☎2934・5324

### リサイクルプラザ夏休み親子体験教室

とき・内容等 左表の通り  
ところ リサイクルプラザ

とき	内容	持ち物
7月29日(土) 午前9時30分～正午	廃材を利用して「本立て、昆虫、木製玩具」の中から一品作ろう(注)	のこぎり、かなづち
" 30日(日) 午前10時～正午	はぎれと段ボールを利用して「思い出アルバム」を作ろう	なし
8月6日(日) 午前9時30分～正午	古布をさいて「さき織りで色とりどりのコースター」を作ろう	"

(注) 申し込みの際、「本立て、昆虫、木製玩具」の中から一品選択してください。

**第12回** いるま「太鼓」セッション  
出店参加者

市文化創造イベント事業として実施する「いるま『太鼓』セッション2006」に飲食・手作り品・バザーの出店をしませなか。  
とき 9月10日(日)午前9時40分～午後4時(雨天決行)  
荒天の場合は、17日(日)に順延

ところ 博物館市民広場  
対象 市内在住の方

募集数 先着40店  
参加費 二、〇〇〇円

申し込み 自治文化課、各支所、各公民館で配布する出店要項をご覧の上、7月24日(月)～8月10日(木)に市役所自治文化課  
電話可  
8月29日(火)夜に開催する出店者会議にご出席ください。

**第11回** ドラマフェスタ in 入間  
参加団体

平成19年2月～3月に開催予定のドラマフェスタ in 入間に出演する参加団体を募集します。  
対象 演劇、人形劇、語り等の団体(個人も可)  
申し込み 募集要項(中央公民館に用意)をご覧ください。  
問い合わせ 中央公民館 ☎29

64・2413  
**生涯スポーツフェア**  
運営スタッフ

「生涯スポーツフェア」は、いつでも、どこでも、誰もが気軽に参加できるスポーツ・レクリエーションを、多くの方に体験していただくイベントです。今年11月26日(日)に市民体育館等で開催します。

内容 生涯スポーツフェアの企画・運営、スポーツレクリエーションの初心者体験コーナーの運営  
対象 市内で活動しているスポーツ・レクリエーション団体および個人  
申し込み 7月31日(月)までに申込書(体育課、市民体育館に用意)に必要事項を記入し、市教育委員会体育課または市民体育館 ☎2965・1125、☎2964・4841

**第11回** 市民ゴルフ大会

とき 9月28日(木)午前7時～9時20分受け付け、7時30分から1組目スタート  
ところ 狭山ゴルフ・クラブ  
対象 市内在住、在勤で18歳以上の、ハンディキャップが男性課

30以内、女性36以内の方(オフイシャルハンディまたはプライベートハンディ)  
募集人数 180人  
参加費 三、〇〇〇円(パーティー費、傷害保険料等)  
グリーンフィー、キャディーフィー、諸経費、利用税、飲食代等は、個人清算となります。  
共催 市体育協会、市教育委員会、市

主管 市ゴルフ協会  
申し込み 8月14日(月) 必着  
までに往復はがき(一人一通のみ、一通に4人まで記入可)に  
「市民ゴルフ大会参加希望」住所、氏名(ふりがな)、性別、生年月日、電話番号(市外在住の方は、勤務先名または在学校名) ハンディキャップを記入し、市役所体育課(〒358・8511入間市役所)  
往復はがきに同一の名前があった際は無効とします。  
金属スパイクでの参加はできません。

募集人数を超えた場合は、8月17日(木)午前10時から市民体育館で公開抽選(男女の割合は応募者の比率で決定)を行い、はがきで結果を通知します。  
問い合わせ 市教育委員会体育課

**第14回** 市民水泳大会

とき 8月20日(日)午前8時開場、9時開会、9時15分競技開始  
ところ JSS入間スイミングスクール(25m×6レーン)  
参加資格 市内在住、在勤または在学で25m以上泳げる方

個人種目

区分	未就学児 小学1・2年生	小学3・4年生 小学5・6年生 高校生 25歳～34歳 44歳	小学生 中学生 高卒～24歳 35歳～45歳 54歳	55歳～64歳 65歳以上
自由形	25m, 50m	25m, 50m, 100m	25m, 50m	25m, 50m
背泳ぎ				
平泳ぎ				
バタフライ				
個人メドレー	100m	100m, 200m	100m	100m

リレー種目

区分	未就学児 小学3・4年生 6年生 119歳以下	小学1・2年生 小学5・6年生 中学生 高校生 120歳～159歳	160歳～199歳 200歳～240歳
メドレーリレー	100m(25m×4人)		100m
フリーリレー	200m(50m×4人)		(25m×4人)

リレーは学校、職場、子ども会、自治会、クラブ等でチーム編成してください。  
～ は4人の合計年齢です。

1人2種目まで出場できます(リレーは除く)。  
種目 左表の通り  
参加費 個人種目 1人五〇〇円(2種目まで参加可)、リレー種目1チーム四〇〇円(各種目ごと)  
申し込み 7月30日(日)までに申込用紙(体育課、市民体育館に用意)に必要事項を記入し、参加費を添えて市教育委員会体育課または市民体育館 ☎2965・1125  
問い合わせ 市教育委員会体育課



市制施行40周年記念 第28回

入間万燈まつり

10月21日(土)・22日(日)



出店者募集

申込期間・場所 8月21日(月)～25日(金)午前9時～11時45分、午後1時～4時30分・市商工会(産業文化センター3階)

問い合わせ 市商工会 ☎2964・1212 または 市役所商工課

申込書は市商工会、市役所商工課、各公民館に用意してあります。

学童保育室では、放課後に適切な遊びや生活の場を与え児童の健全育成を図っています。児童の指導にあたっていただける方(指導員)を募集します。  
**応募資格** 60歳未満で保育士または教員等の資格を有する方。または子ども保育を希望し、外遊び等の活動・指導が可能な方  
**勤務条件** 市パートタイム職員勤務要綱によります。  
**申し込み** 履歴書、資格証明書の写しを直接本人が市役所児童

学童保育室  
放課後児童指導員登録者

福祉課にお持ちください。随時受け付けています。

公立保育所保育士および  
看護師登録者

福祉課にお持ちください。随時受け付けています。  
**応募資格** 60歳未満で保育士または看護師の資格を有する方  
**採用日** 登録者は名簿に記載され、欠員が生じた場合には随時的に採用されます。  
**身分** 嘱託およびパート職員  
**給与**、勤務時間は市の定めるところによります。  
**申し込み** 履歴書、資格証明書の写しを直接本人が市役所児童福祉課にお持ちください。随時受け付けています。

市営住宅入居登録者

年に一度、次の方を対象に市営住宅入居登録者の募集をしています。

市営住宅の入居は登録制度を採用しています。希望の団地を申告していただき、その申告内容により、一定の基準に従って入居の順位を定め登録します。その後、空き家が出たときに登録順位に従って入居者を決定します(登録の順位は先着順ではありません)。

**登録資格** 次の要件をすべて満たす方

- ・市内在住または在勤の方
- ・同居の親族がある方
- ・住宅に困窮している方
- ・入居しようとする世帯全員の収入の総額が基準の範囲内である方

**入居募集案内・申込用紙の配布** 8月1日(火)～9月8日(金)(土・日曜日は除く)に市役所営繕課

**申込受付期間** 9月5日(火)・6日(水)・8日(金)午前10時～正午、午後2時～4時

**申込受付場所** 市役所5階502会議室

詳しくは入居募集案内をご覧ください。

市営住宅入居登録者募集团地一覧表

No	団地名	所在地	構造	間取り 1	建設年度	管理戸数 2	住宅使用料(月額)	駐車場
1	ま真 づち 土	豊岡2-5-5ほか	中層耐火4階建	3DK	平成4・7年度	48戸	23,000円～43,000円	有
2	はけ した 下 帖	宮寺2805-4	中層耐火4階建	3DK	昭和62年度	16戸	20,900円～34,600円	有
3	富士見台	東町3-6-22	中層耐火3階建	3LDK	平成12年度	18戸	31,300円～51,900円	有
4	南 台	扇町屋1-7-17	簡易耐火2階建	2DK	昭和42・43年度	34戸	9,800円～18,100円	無
5	下 河 原	大字仏子1715-1	中層耐火4階建	2UK・2K	昭和44年度	40戸	8,500円～15,800円	有
6	霞 川	豊岡2-9-7	中層耐火5階建	2UK	昭和45年度	20戸	10,800円～18,000円	無
7	池 ノ 下	大字小谷田1390	中層耐火4・5階建	2UK・2UDK・3DK	昭和46～54年度	118戸	11,200円～28,600円	無
8	霞 台	扇町屋1-10-10	中層耐火3階建	3UK	昭和56・57年度	24戸	18,700円～33,600円	無

1 間取りの表示で「U」は補助室を表しています。

2 管理戸数は、空き室の数ではありません。

問い合わせ 市役所営繕課

### すこやか料理教室

糖尿病予防料理教室  
あなたも糖尿病予備軍？ バランスのよい食事で、糖尿病を予防しましょう。

とき 8月25日(金)  
ところ 藤の台公民館

対象 市内在住の方

定員 先着15人

参加費 四〇〇円(材料費)

申し込み 8月18日(金)までに参加費を添えて藤の台公民館 ☎2964・7353

おやこ食育教室  
親子で「食育」を体験！

とき 8月26日(土)

ところ 久保稻荷公民館

対象 5歳〜小学6年生の子とその保護者

定員 先着8組16人

参加費 1組五〇〇円(材料費)

申し込み 8月1日(火)〜18日(金)に参加費を添えて久保稻荷公民館 ☎2965・8448

共通事項  
時間 午前10時〜午後0時30分  
持ち物 エプロン、三角きん、ふきん、筆記用具

主催 市食生活改善推進員協議会

## 催し物

### 移動図書館「やまばと号」読み聞かせ

夏休み期間中に限り、絵本や紙芝居の読み聞かせをします。

車の中は、おもしろい本がいっぱい!! 「やまばと号」の探検に来てください。

とき 7月21日(金)〜8月26日(土)  
ところ 各移動図書館「やまばと号」巡回場所

詳しい日時、巡回場所は20ページをご覧ください。図書館までお問い合わせください。

問い合わせ 図書館本館 ☎2964・2415

### 産業文化センター 無料映画会

とき 8月23日(水)午前10時、正午、午後2時から3回上映

ところ 産業文化センター

内容 子ども向け映画  
チキン・リトル(日本語版・アニメーション)

定員 各回とも先着42人

入場料 無料  
主催 (財)市振興公社

8月16日(水)〜23日(水)に産業文化センターで、一人5枚までの整理券を配布します。ただし、複数回の整理券は受け取れません。

配布時間は、午前8時30分〜午後7時30分です。

今回は「ハリー・ポッターと炎のゴブレット」を予定しています。

問い合わせ 産業文化センター ☎2964・8377

### 図書館西武分館 ウィークエンド・シネマ 夏休み子ども映画会

ウィークエンド・シネマ

とき・内容  
・8月5日(土)・自転車泥棒  
(一九四八年、88分)

・8月12日(土)・チャタレイ夫人の恋人(一九五五年、99分)

・8月19日(土)・冬の猿(一九六二年、102分)

時間は、いずれも午後2時から

夏休み子ども映画会

とき・内容 アニメーション  
・8月3日(木)  
手紙(24分)

きずだらけのりんご(24分)

・8月4日(金)  
忍たま乱太郎パート5(25分)

忍たま乱太郎パート6(25分)

・8月26日(土)

ロビンソン・クルソー「無人島の冒険」(40分)

時間は、いずれも午前10時30分から

共通事項  
ところ 図書館西武分館

駐車場が狭いため、車での来場はご遠慮ください。

定員 120人

入場料 無料  
問い合わせ 図書館西武分館 ☎2932・2411



### 図書館金子分館 夏休み子ども映画会

今年も公民館と共催で楽しい映画会を開催します。

とき 7月26日(水)午前11時〜正午

ところ 金子公民館

内容 アニメーション  
・鉄腕アトム(24分)

・ムーミン谷の春(25分)

定員 先着170人  
入場料 無料  
問い合わせ 図書館金子分館 ☎2936・1811

### 市制施行40周年記念 本は友だち100点満展 パート18「人間の歩み」ともにみる子どもの本の40年

人間市は今年40歳になります。そこで、この40年間に出版された児童書の中から、お勧めする100冊を展示します。

人間の歴史を、本たちと一緒に振り返ってみませんか？ 懐かしい本に出会えるかも!! 楽しいおはなし会も開きます。

図書館本館

とき 7月27日(木)〜30日(日)

ところ 図書館本館2階(産業文化センターB棟)

西武分館

とき 8月3日(木)〜5日(土)

ところ 西武分館2階

金子分館

とき 8月24日(木)〜26日(土)

ところ 金子公民館ロビー

藤沢分館

とき 8月10日(木)〜12日(土)

ところ 藤沢公民館2階  
時間やおはなし会の日程は、各館へお問い合わせください。  
問い合わせ 図書館本館 ☎2964・2415、西武分館 ☎2932・2411、金子分館 ☎2936・1811、藤沢分館 ☎2966・8080

### 集まれ！ ラジオ体操会



とき 8月6日(日)午前6時～7時(雨天中止)

ところ 彩の森入間公園

内容 ラジオ体操および中国体操

講師 小林壽美子氏(NHKラジオ体操幹部指導員)

参加費 無料

共催 市体育協会、市教育委員会、市

協力 人間郵便局

申し込みは、不要です。

問い合わせ 市教育委員会体育課

### 第10回 平和祈念資料展

とき 8月5日(土)～13日(日)午前9時～午後5時(13日は午後3時まで)

ところ 博物館1階回廊

### 展示内容 「原爆被災資料」

「原爆被災写真パネル」など長崎原爆資料館所蔵品の展示、市博物館所蔵品の展示、平和ボスターコンクール入選作品(平成17年度)の展示

入場料 無料

問い合わせ 市役所広報広聴課

### 第33回 人間書人展

とき 7月20日(木)～23日(日)午前9時～午後5時(23日は午後4時まで)

ところ 博物館

入場料 無料

主催 市書道人連盟、中央公民館

問い合わせ 中央公民館

64・24413

### 交通安全ポスター展

とき 7月24日(月)～28日(金)午前8時30分～午後5時(28日は午後3時まで)

ところ 市役所1階市民ギャラリー

内容 第39回市交通安全市民大会で市内小・中学生および一般公募で出展された作品の展示

入場料 無料

問い合わせ 市役所市民生活課

### 9th

## ジャズフェスティバル



JAZZ好きによるJAZZ好きのためのこのコンサートは、のっけからハイテンション!

もちろんJAZZが初めての方も存分に楽しめます。今年のメインはエリック宮城EMビッグバンド!!

とき 9月3日(日)午後0時30分開場、1時開演(7時30分終演予定)

出演 エリック宮城EMビッグバンド(エリック宮城(tp)ほか)、ARAMAKI BAND(荒巻茂生(b)ほか)、園田憲一とデキシーキングス+市川文香(園田憲一(tb)ほか)、市内・近隣中学校、高校プラスバンド

共催 (財)市振興公社、グリーンティージャズフェスティバル実行委員会

**チケット購入 好評発売中!**

大人3,000円、高校生以下1,000円【全席自由】(当日大人3,500円)  
市民会館 ☎2964・2411 チケットぴあ ☎0570・02・9999

バッハ、カッチーニ、シューベルトの3大アヴェ・マリアをはじめ、クリスマスにちなんだ名曲を世界的に有名なモスクワ・ポリショイ劇場オーケストラの精鋭ソリストたちの演奏でお届けします。

一足早いクリスマスの雰囲気浸ってみては?

とき 12月10日(日)午後2時30分開場、3時開演

演奏 ポリショイ劇場システット(6重奏)

ソプラノ イリーナ・ウダロワ

共催 (財)市振興公社、(株)光藍社

**チケット購入** 8月6日(日)午前10時一般販売開始

3,000円【全席指定】

市民会館 ☎2964・2411 チケットぴあ ☎0570・02・9999

### クリスマス 3大アヴェ・マリア



### 市民会館 コンサート

未就学児の入場はご遠慮ください。

会場内での写真撮影、録音・録画機材の持ち込み、飲食、喫煙は固くお断りします。

摺メンバーズの優先予約は市民会館まで。

問い合わせ 市民会館 ☎2964・2411 (午前8時30分～午後7時30分、祝日を除く月曜日休館)

# 情報ネットワーク

## 夏休み緑の森の自然写生大会

**とき** 8月11日(金)午前9時30分～午後3時30分  
**ところ** さいたま緑の森博物館  
**案内所** (宮寺八八九の一)

**対象** 小学生以上の方  
**内容** 同館内の大谷戸湿地、西久保湿地、展望広場、雑木林広場で写生を行います。  
 優秀作品は10月末まで、同館で展示します。

**定員** 30人

**参加費** 無料  
**持ち物** 弁当、写生道具(絵具など)

**申し込み** 7月20日(木)から電話により同館案内所 ☎2934・4396

## みんな集合 夏休み巣箱作り教室

**とき** 8月10日(木)午前9時30分～午後0時30分

**ところ** さいたま緑の森博物館案内所

**対象** 小学生以上の方(保護者同伴)

**内容** 野鳥の生態等を学びなが

らシジユウカラの巣箱作りに挑戦します。  
 作った巣箱は持ち帰ります。

**定員** 先着20人  
**参加費** 一〇〇円(保険料、当日集めます)

**持ち物** 飲み物  
**申し込み** 7月20日(木)から電話により同館案内所 ☎2934・4396

## 潜在看護師研修会 職場復帰を支援します

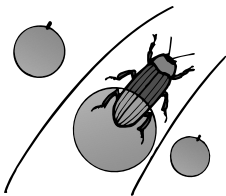
**とき** 8月26日(土)午後1時～4時30分

**ところ** 人間看護専門学校(宮寺四〇六三)

**対象** 看護師、准看護師の資格を有し、現在未就業中の方、または就業を希望する方

**内容** 看護の知識・技術の再修得  
**定員** 先着30人  
**受講料** 無料

**申し込み** 7月18日(火)から電話により人間看護専門学校 ☎2934・3511



## 東京家政大学公開講座 「夏休み子ども教室」

**とき・内容等** 左表の通り

とき	内容・講師	対象・定員	受講料
8月21日(月) 午後1時～4時	親子染色教室 安達順子教授	小学4～6年生の親子10組	大人1,000円 小学生500円
〃 22日(火)・23日(水) 午前10時～正午	親子折り紙教室 吉田薫和紙工芸品講師	小学1～2年生の親子各20組	〃
〃 23日(水)午前10時～午後3時 〃 24日(木)午前9時30分～正午	親子理科教室「水ってなに？」村上和男教授	小学3～5年生の親子10組	〃
〃 24日(木)～26日(土) 午前10時～正午	鉄棒・とび箱教室 森尻 強教授	小学3～6年生・20人	1,500円
〃 25日(金) 午前9時～午後4時	親子理科教室「この石何かな？」森 隆二教授	小学3～4年生の親子10組	大人1,000円 小学生500円

**申し込み** 7月28日(金) 必着  
 までに往復はがきに 郵便番号

**住所** 氏名 学年 電話番号を記入し、同大学狭山校舎地域連携推進協力センター(〒350・1398 狭山市稲荷山二の二五の一、☎2955・6959)

**とき・定員等** 左表の通り  
 埼玉県労働会館主催  
 講座(8月分)開催

講座名	とき	定員
「宅地建物取引主任者」直前答練講座	8月18日～10月6日の毎週金曜日(全8回)	60人
「カラーコーディネーター3級」受験講座	8月21日～11月13日の毎週月曜日(全10回)	40人
「ビジネス実務法務検定2・3級」受験講座	8月22日～11月28日の毎週火曜日(全15回)	〃
「行政書士」直前答練講座	8月24日～10月12日の毎週木曜日(全8回)	60人

**時間**は、いずれも午後6時30分～8時45分  
**ところ** 県労働会館(さいたま市浦和区、JR京浜東北線北浦

和駅下車徒歩5分)  
**参加費** 一万二、六〇〇円  
 一万四、七〇〇円 二万五、二〇〇円 一万二、六〇〇円(いずれも教材費別途)  
**申し込み**、は8月1日(火)午後1時から、は8月2日(水)午後1時から電話により埼玉県労働会館 ☎048・832・2151

## ペアーレ入間からのお知らせ

年金・労働なんでも相談  
**とき** 8月24日(木)午後1時～4時

**対象** 一般(無料)  
**定員** 5人(予約制)

相談には社会保険労務士がお答えします。  
**申し込み** ペアーレ入間 ☎2965・8881

市内共通商品券は  
 お早めにお使いください

お忘れになっていませんか?  
 敬老記念品等として配られた市内共通商品券は、市内共通商品券加盟店で、お早めにご利用ください。

**問い合わせ** 市商業協同組合事務局(市商工会内) ☎2964・1811

市浦和区、JR京浜東北線北浦

航空自衛隊入間基地  
盆踊りと花火の夕べ

とき 7月25日(火)午後5時30分  
～9時

雨天の場合は翌26日(水)に順延  
(同日も雨天の場合は中止)

ところ 入間基地内グラウンド  
(正門横)

内容 車での入場はできません。  
盆踊り、花火(約800  
発)、模擬店等

問い合わせ 同基地広報班 ☎ 2  
953・6131(内線231  
8)

身元不明相談所  
県警本部に開設

とき 8月10日(木)、11日(金)午前  
9時～正午、午後1時～4時

ところ 県警本部6階特設相  
談会場(さいたま市浦和区高砂  
三の一五の一)

内容 「事故などに遭遇している  
おそれがある」、「病気を苦に家  
出している」などの相談に応じ  
ます。全国各地で亡くなられ、  
いまだに身元の判らない方々の  
写真も備えています。

問い合わせ 警察本部鑑識課 ☎  
048・832・0110、狭  
山警察署(鑑識係) ☎ 295  
3・0110

# 市民ひろば

第17回夏のどんちやか祭り開  
催

とき 7月22日(土)午後3時～8  
時(雨天中止) ところ 愛宕神  
社鳥居脇駐車場(豊岡三丁目)

主催 商工会扇町屋支部 問い  
合わせ 同支部長、駒井 ☎ 29  
62・2218

福祉車両操作体験学習開催

とき 7月23日(日)午前10時～正  
午 ところ 市民活動センター

および周辺 対象 普通自動車  
運転免許を持っている市民 福  
祉車両 シートリフトアップ  
車、車いす仕様車2車種 定員  
14人 参加費 三〇〇円(保  
険・資料代等) 主催・指導 運  
転ボランティア「車友」 問い合  
せ 峰岸 ☎ 2964・9016  
(午後6時～9時)

住宅デー開催

とき 7月23日(日)午前10時～午  
後3時 ところ 東藤沢公民館

内容 住まいの無料相談、包丁  
研ぎやまな板削り等の無料奉仕  
問い合わせ 建設埼玉所沢地区  
本部 ☎ 2925・2563

練功体験教室開催

ゆつたりとした動作なので癒  
し効果、ストレッチ解消等が得ら

れます。高齢の方も大歓迎。

とき 7月31日(月)午前9時～10  
時15分、10時30分～11時45分  
の日程で開催します(7月28  
日、8月11日・25日、9月8  
日・22日の金曜日)。 問い合  
せ 宮脇 ☎ 2952・780  
6、沢登 ☎ 2965・9562

ポークスカウト、ガールスカ  
ウト隊員募集

野外活動を通して自然を学び  
友情や協調、ボランティア精神  
を育てるポークスカウト、ガ  
ールスカウトに入隊しませんか。  
対象 ポークスカウト・幼稚園  
等年長以上の男子・女子、ガ  
ールスカウト・幼稚園等年長以  
上の女子 問い合わせ 市青年  
活動センター ☎ 2962・10  
05 詳しくは、同スカウト  
連絡協議会募集担当と相談して  
いただきます。

初心者、歓迎です。棒針、カ  
ギ針など丁寧に指導します。  
とき 月4回火曜日(アイ編む  
クラブ)・金曜日(あむあむ)  
午後1時～3時30分 ところ  
東藤沢公民館 講師 伊藤嘉代  
子先生 会費 月二、五〇〇円  
(入会金なし) 問い合わせ ア  
イ編むクラブ・法隆 ☎ 299  
4・9299、あむあむ・三嶋  
☎ 2962・3284

# 消費生活 Q & A



火災警報器の設置について

Q 住宅に火災警報器の設置が義務付けられたそうですが、警報器は市であつせんするのでしょうか。

A 消防法および入間市火災予防条例の改正により、住宅用火災警報器を「寝室」や「階段」に設置することが義務付けられました。新築住宅は平成18年6月1日から、既存住宅は20年5月31日までに取り付けることになりましたが、市役所や消防本部では警報器のあつせん・販売は行っていません。

消防署の職員を装った訪問販売業者から高額な火災警報器を買わされたという被害が出ています。十分注意しましょう。

火災警報器は電気店やホームセンターなどで、日本消防検定協会の「NSマーク」のついた商品を購入することをお勧めします。価格は一万円前後です。なお、寝室や階段には「煙感知式」を設置してください。

問い合わせ 市役所1階消費生活センター



アミゴ  
入間市文化創造アトリエAMIGO! 仏子766の1 (仏子駅北口下車徒歩約3分)

市民の芸術文化活動による元気なまちづくりの拠点として市民スタッフによる自主運営を目指しています。

☎2931・3500

FAX 2931・3700

✉ amigo@city.iruma.lg.jp

8月15日(火)、19日(土)~27日(日)  
開催

夏はアミゴで  
楽しもう!



市制施行40周年記念事業

# アミゴアートプラットホーム 2006

**アートプラットホームとは?** 音楽、アート、演劇、テラスライブなどさまざまなイベントを通し、参加者・来場者の世代・分野の垣根を超えた出会いのプラットホームをつくります。楽しさからまちづくりに参加する糸口を見つけましょう。

- ・15日(火)は焼きそば、フランクフルト、カキ氷、生ビールなどの出店もあります。
- ・19日(土)~27日(日)には、テラスに軽食コーナーがあります。
- ・土・日曜日は市民グループによるテラスライブもあります。

8/15  
セッ  
ション  
中路  
英明  
スー  
パー  
ラテ  
ン



8/19 笑顔がみたい、ワッショイ、ワッショイ



8/20 小宮孝泰ひとり芝居「接見」

と き	内 容	対象・定員・参加費	申し込み
15日(火) 午後6時~7時30分	中路英明スーパーラテンセッション トロンボーンやピアノなどのラテンライブ	100人、1,000円・小学生以下500円	受け付け中(参加費を添えて)
19日(土)	午後3時~7時30分 笑顔がみたい、ワッショイ、ワッショイ ロックソーラン、子ども御輿、大道芸人が来るよ。遊びコーナーなどもあります	どなたでも、時間内ならいつでも、催し物により有料	
	午後3時30分~4時30分 若い芽のミニコンサートvol.3 入間で育った若いピアニスト等の演奏です	どなたでも、70人、無料	7月20日(木)から(電話可)
19日(土)~23日(水)	午後3時30分~5時30分 ニジマスつかみ&塩焼き ニジマスをつかみ取りし、塩焼きで食べます。限定200匹	小学生以下、300円	当日午後2時30分から整理券配布
	午前10時~午後5時 AMIGO! ART 5th 竹の手作り茶室 異空間な竹の手作り茶室で、光や風を感じながら一服を	どなたでも、時間内ならいつでも、時間により茶席あります(1席300円)	
20日(日)	午前11時~午後3時 フリーマーケット 早い者勝ちだよ。商品が無くなり次第、終了	どなたでも、時間内ならいつでも	
	午後1時~3時 演劇ワークショップと「接見」観劇 小宮孝泰氏によるワークショップの後、観劇	高校生~50歳代、20人、4,500円	受け付け中(参加費を添えて)
	午後5時~6時30分 小宮孝泰ひとり芝居「接見」 笑いあり、感動ありのひとり芝居	中学生以上、60人、2,500円	〃
21日(月)~27日(日)	午前10時~午後5時 アミゴ事業記録写真展 記録写真を中心に展示	どなたでも、時間内ならいつでも、無料	

8/22  
流しソーメン8/24  
模擬ラジオ8/24  
KOYOマイムライブ

と き		内 容	対象・定員・参加費	申し込み
22日(火)	午前11時30分～正午 午後0時10分～0時40分	流しソーメン体験 夏の風物詩である流しソーメンを体験しよう	どなたでも、各30人、300円	当日午前9時30分から整理券配布
22日(火) 25日(金)	午後1時30分～4時	手作り絵本製本ワークショップ 2日間で夏休みの思い出を絵本にします	小学生15人とその保護者、800円	7月20日(木)から(参加費を添えて)
23日(水)	午後1時～3時	竹のおもちゃ作り 竹とんぼ、竹風鈴、ブンゴマを作ります	小・中学生20人とその保護者、300円	〃
24日(木)	午後2時～3時	模擬ラジオ ラジオ番組ができるまでのプロセスを体験します	小・中学生、無料	7月20日(木)から(電話可)
	午後4時～5時	KOYOマイムライブ! 子どもから大人まで楽しめるパントマイム	3歳以上、100人、800円	受け付け中(参加費を添えて)
25日(金)	午前9時～午後4時	なんちゃって原始人大作戦 火をおこし、竹筒炊飯でごはんを炊いたり、竹で弓矢を作ったり	小学生、10人、500円	7月20日(木)から(参加費を添えて)
	午前9時30分～10時30分	緑陰朗読会 竹の茶室で、涼しい朝に小学生の愉快的詩や、大人も楽しめる童話を聞きます	小学生以上、20人、100円	〃
	午後7時～9時	アミーゴトーク 富士見市民文化会館「キラリ ふじみ」の事務局長・関氏と瑞穂町「耕心館」白井氏を講師に迎えお話を聞きます	一般、30人、無料	7月20日(木)から(電話可)

8/26  
「十五才学校」  
野外映画会8/26・27  
「クラフト展」  
匠の森

優れた作家の誕生と、その作者の想いを応援し、育てていく地域文化をつくりまします。

26日(土)	午後7時～9時	野外映画会「十五才学校」 学校を舞台に、懸命に学び、生きる人々の姿を描いた山田洋次監督作品	どなたでも、100人、500円	7月20日(木)から(参加費を添えて)
26日(土) 27日(日)	午前10時～午後4時	クラフト展「匠の森」 クラフト作家(木、ガラス、金属等)の作品展示・ワークショップ。お気に入りの作品に出会えるかも。	どなたでも、時間内ならいつでも	
	午前11時～午後4時	野外パフォーマンス パリ舞踊・フラダンス・カントリーダンス・南部神楽など	どなたでも、時間内ならいつでも、無料	
	午後1時30分～3時30分	こま 独楽作り・独楽遊び 西川材で独楽を作り、遊びます	小・中学生とその保護者、各日50人、200円	7月20日(木)から(参加費を添えて)
27日(日)	午前10時から	表札作り 加治丘陵の間伐材を使って作ります	小学生、30人、無料	当日、随時受け付け
	午前10時30分～正午	アミーゴ歌声プラットフォーム 童謡・唱歌や懐かしのメロディーを参加者全員で合唱	どなたでも、50人、500円	7月20日(木)から(参加費を添えて)



アミゴ  
人間市文化創造アトリエAMIGO! 仏子766の1 (仏子駅北口下車徒歩約3分)

市民の芸術文化活動による元気なまちづくりの拠点として市民スタッフによる自主運営を目指しています。

☎2931・3500

FAX 2931・3700

✉ amigo@city.iruma.lg.jp

— 8月・9月の染色・織物工房の教室

工房(教室)		8月	9月	時間	内 容	定員	参加費
染 色	染色入門コース	1日・22日 (火)	5日(火)、22日 (金)	午前・午後	藍でハンカチを染めます(所要時間40分)	各5人	500円
	フリーコース(茶・藍・桜)	染色工房開設日の全日		〃	ハンカチ・バンダナ・Tシャツ・ワンピースなど	各10人	500円～8,500円
	生葉染め	4日(金)、22日 (火)	1日、8日 (金)、19日(火)	〃	藍の若葉をミキサーにかけシルクスカーフを染めます	〃	2,000円～3,000円
	手描きコース	8日(火)	12日(火)	〃	絵を描き色を付けます	各5人	1,000円から
	1日染色体験コース	29日(火)	15日(金)、26日 (火)	全日	植物を煮出しハンカチ、バンダナ、Tシャツを染め上げます	5人	4,500円
	夏休み子供教室	4日・25日 (金)	—	午前・午後	藍と茶でハンカチを染めます	各10人	1,000円
手 織	夏休み体験工房 手織り教室 スワッチ織り教室 フェルト教室	4日(金)、5日 (土)、19日 (土)～27日 (日)	—	午前・午後	手織り機を使ってマットやコースターを作ります	各4人	1,000円から
		子どもの参加費は500円からあります			板紙に織る小さな織物、額に入れて置き物に	〃	500円
		羊毛をフェルトにして小物を作ります			〃	1,000円から	
	手紡ぎ教室	—	6日(水)	全日	羊毛を糸に紡ぎます	4人	1,500円から
	卓上手織り教室	30日(水)	13日(水)、29日 (金)	〃	スカーフやテーブルランナーを作ります	〃	3,000円から
	手織りバック教室	31日(木)	8日(金)、27日 (水)	〃	手織りのオリジナルバックを作ります	〃	3,000円から
	子ども手織り・フェルト教室	—	毎週土曜日	午前・午後	子どもたちに楽しく織物・フェルト体験を	各4人	500円から
	初めての手織り・裂き織り教室	—	1日(金)、20日 (水)	全日	糸や布を裂いて織り込みマットなどを作ります	4人	1,000円から
フェルト教室	—	15日(金)	〃	ニードルフェルトで犬を作ります	〃	2,500円	

時間 午前：午前10時～正午

午後：午後1時～3時

全日：午前10時～午後3時

— 8月・9月の催し物

期日	開演・終演	公 演 名	参加費	主催者
8月5日(土)	午後7時30分～9時30分	活動大写真上映会(活弁士)	前売り3,000円、当日3,500円	オーガニック・パフォーマンス・シアター ひきち☎042・977・4128
〃 12日(土)	午後1時30分～4時30分	ラボひとつしかない地球ひろば子ども英語劇『十五少年漂流記』	無料	ラボ国際交流(岸本) ☎042・974・6113
9月4日(月)～10日(日)	午前10時～午後7時	自由の森学園アートフェスティバル	〃	自由の森学園 ☎042・972・3131
〃 16日(土)・17日(日)	午後6時30分～8時	Earth-Be in AMIGO! 2006	1,000円	ダNSTOULRUP Earth-Be☎042・973・1484
〃 17日(日)	午後2時～4時	バイオリン発表会	無料	大室さやか☎04・2926・4564
〃 22日(金)～26日(火)	午前10時～午後4時	岡田 誠絵画展	〃	岡田誠絵画展事務局 隈山☎2932・8127
〃 26日(火)	午後6時30分～8時30分	クリスタル・イマージュ～ジャンルを超えた名曲のフルコース～	前売り2,500円、当日3,000円、前売りのみペア券4,000円	サウンドクリエイション ☎2957・7373

アミーゴエントランスアート 落合瑛子氏(造形作家)による自然素材のタペストリー作品を8月31日(木)まで、展示しています。竹やハランなどを使った涼しげな造形をお楽しみください。



## 休日当番医

入間市医師会

問い合わせは①

月日	病院名	所在地	電話
8月6日	小林病院(内科系)	宮寺2417	2934・5121
	豊岡第一病院(内科・外科)	黒須1369-3	2964・6311
" 13日	西武入間病院(内科系)	野田946	2932・1121
	豊岡整形外科病院(外科系)	豊岡1-8-3	2962・8256
" 20日	金子病院(内科系)	新久680	2962・2204
	原田病院(内科・外科)	豊岡1-13-3	2962・1251
" 27日	入間ハート病院(内科系)	小谷田1258-1	2934・5050
	豊岡第一病院(内科・外科)	黒須1369-3	2964・6311
9月3日	小林病院(内科系)	宮寺2417	2934・5121
	豊岡整形外科病院(外科系)	豊岡1-8-3	2962・8256
" 10日	西武入間病院(内科系)	野田946	2932・1121
	原田病院(内科・外科)	豊岡1-13-3	2962・1251
" 17日	金子病院(内科系)	新久680	2962・2204
	豊岡第一病院(内科・外科)	黒須1369-3	2964・6311
" 18日	入間ハート病院(内科系)	小谷田1258-1	2934・5050
	豊岡整形外科病院(外科系)	豊岡1-8-3	2962・8256
" 23日	小林病院(内科系)	宮寺2417	2934・5121
	原田病院(内科・外科)	豊岡1-13-3	2962・1251
" 24日	西武入間病院(内科系)	野田946	2932・1121
	豊岡第一病院(内科・外科)	黒須1369-3	2964・6311

保険診療時間 午前9時～午後5時。緊急やむを得ない場合以外往診しません。  
救急指定病院(24時間体制) 原田病院、豊岡第一病院、豊岡整形外科病院、  
西武入間病院、小林病院

## 休日・夜間の小児科救急医療当番病院

問い合わせは①

曜日	休日・夜間診療時間	病院名	所在地・電話
火・水曜日	午後6時～ 翌朝8時	入間川病院	狭山市祇園17-2 ☎2958・6111
木曜日	"	国立病院機構 西埼玉中央病院	所沢市若狭2-1671 ☎2948・1111
金曜日	"	石心会狭山病院	狭山市鷺ノ木1-33 ☎2953・6611
土曜日	"	埼玉医科大学病院	毛呂山町毛呂本郷38 ☎049・276・1465
日曜日	午前8時～ 午後6時	石心会狭山病院	狭山市鷺ノ木1-33 ☎2953・6611
	午後6時～ 翌朝8時	埼玉医科大学病院	毛呂山町毛呂本郷38 ☎049・276・1465

月曜日の夜間(午後6時～翌朝8時)を担当する病院が決まっています。担当病院が決定するまでの間は、**県救急医療情報センター**☎048・824・4199に問い合わせの上、受診可能な医療機関をご利用ください。

平日の昼間は、従来通り市内の病院、診療所をご利用ください。  
日曜日以外の日で、当番日が国民の祝日および休日に当たる場合は、その曜日の夜間を担当する病院が昼間も診療を行うことを原則としています。

担当病院では小児科医師が大変不足しており、夜間は入院治療を必要とする小児の重症救急患者の医療を中心にを行っています。曜日や時間帯によっては、急な手術や急患などで受け入れが困難な場合もありますので、**受診する際は、必ず当番医療機関に電話で事前確認の上、ご利用ください。**

## BCG予防接種

とき 8月31日(木) 9月21日(木)午前9時30分～11時受け付け  
直接、会場にお越しください。対象 平成18年5月生まれ 平成18年6月生まれ 持ち物 母子健康手帳、予防接種予診票 問い合わせ ②親子支援課

## 健康福祉センター

所在地 上藤沢730の1

URL <http://www.iruma-hwc.jp/>

①健康管理課☎2966・5511

②親子支援課☎2966・5512

会場について、特に記載がない場合は、健康福祉センターが会場です。

## 9カ月育児学級「ひよこクラス」

とき 8月14日(月) 9月4日(月)午前10時～10時45分受け付け 直接、会場にお越しください。対象 平成17年11月生まれのお子さんとその保護者 平成17年12月生まれのお子さんとその保護者 内容 身体計測、歯科指導、離乳食、事故防止について等 持ち物 母子健康手帳 問い合わせ ②親子支援課

## 歯っぴールーム「2歳歯磨き教室」

とき 9月1日(金) 午前10時から 午前11時から 対象 平成16年8月・9月生まれのお子さんとその保護者 内容 歯の話、おやつの話・試食、お顔遊び、仕上げ磨き等 定員 各15組 持ち物 母子健康手帳、歯ブラシ、仕上げ磨き用歯ブラシ、コップ、タオル 申し込み 電話により②親子支援課

## 歯っぴールーム「3歳歯磨き教室」

とき 8月18日(金) 午前10時から 午前11時から 対象 平成15年2月・3月生まれのお子さんとその保護者 内容 フッ素洗口体験、歯の話、染め出しによる歯磨き指導等 定員 各15組 持ち物 母子健康手帳、歯ブラシ、仕上げ磨き用歯ブラシ、コップ、タオル 申し込み 電話により②親子支援課

## 遊びの広場

とき 8月21日(月) 9月11日(月)午前10時～10時30分受け付け 直接、会場にお越しください。対象 0歳～1歳未満のお子さんとその保護者 1歳～就学前のお子さんとその保護者 内容 手遊びや読み聞かせなど、親子で楽しめる交流の場です。持ち物 母子健康手帳 問い合わせ ②親子支援課

## マタニティエクササイズ

**とき** 8月28日(月) 9月25日(月)午後1時30分～3時30分(受付時間午後1時15分～1時30分)  
**対象** 妊娠20週～34週の健康で主治医から運動を止められていない方 体調が優れない場合、ご参加いただけないこともあります。**内容** 妊婦体操やエクササイズ **持ち物** 母子健康手帳、運動しやすい服装、室内履き、飲み物 **申し込み** 電話により②親子支援課

## 体力度測定コース (トレーニング室利用者募集)

トレーニング室の利用を希望される方は「体力度測定コース(2時間)」を受講してください(予約制)。このコースを修了すると、トレーニング室の個人利用が可能になります。既往歴等により医師からの「診療情報提供書」が必要な場合があります。

### 8月の体力度測定コース

**とき** 毎週土曜日、2日・30日(水)、18日(金)の午前9時、11時、午後2時 2日・30日は午後6時30分もあります。

### 9月の体力度測定コース

**とき** 2日・9日・16日・30日(土)、14日(木)、26日(火)の午前9時、11時、午後2時 14日・26日は午後6時30分もあります。

**対象** 15歳以上(中学生を除く)で医師から運動を止められていない方 **内容** 体力度測定(全8種目) トレーニング機器の利用説明など(2時間程度) **定員** 先着10人(1コース) **参加費** 300円(65歳以上200円) **持ち物** 運動着、室内用運動靴、タオル等 **申し込み** ③健康福祉課

## リハビリテーション相談(予約制)

**とき** 8月22日(火) 9月26日(火)午前9時45分～午後3時30分 **対象** 障害や疾患、加齢による心身機能低下などがある方 **内容** 理学療法士・作業療法士による運動方法・対処方法・家事などの日常生活動作に関する相談 **申し込み** 事前に保健師が相談内容を伺い、予約を受け付けます。既に医療機関でリハビリを受けている方はご遠慮ください。③健康福祉課

## 専門医によるこころの健康相談(予約制)

**とき** 8月25日(金) 9月22日(金)午後1時～4時 **内容** 眠れない・不安が強い・心の病ではないか...と悩んでいる方、医療機関を受診した方がいいか分からない方などの相談に精神科医が応じます。**申し込み** 事前に、保健師・精神保健福祉士が相談内容を伺い、予約を受け付けます。既に医療機関で治療中の方はご遠慮ください。③健康福祉課

## 生活習慣病予防相談

健康診断を受診したら、その結果を健康管理にいかすことが大切です。健診結果の見方や生活習慣の改善について、保健師が相談をお受けします。健康福祉センターでは随時、公民館では次の通り行います。そのほか、電話相談や必要に応じて家庭訪問も行います。

### 公民館での相談日程

**とき・ところ** 8月11日(金)・宮寺公民館、9月8日(金)東金子公民館 いずれも午後2時～3時受け付け **対象** 生活習慣病に関心のある方 **持ち物** 健康診断の結果票や健康手帳がある方はお持ちください。直接公民館にお越しください。**問い合わせ** ①健康管理課

## 栄養相談

健康診断の受診結果などにより、食生活の見直しを必要とする方に、個々に応じたアドバイスを管理栄養士が行います。また、普段の食生活で気になることがある方もぜひご相談ください。**申し込み** 電話による予約制(栄養に関する適切なアドバイスの参考とするため、相談日前の食事記録を3日間ほどお願いしています)①健康管理課

## 献血にご協力を

	とき	ところ	主催
8月24日(木)	午前9時30分～午後3時30分	市民会館	入間ライオンズクラブ
9月28日(木)	午前9時30分～正午 午後1時～3時30分	市役所	入間明るい社会づくりの会

## 乳幼児相談

問い合わせは②

月 日	と ころ	内 容
8月8日(火)	健康福祉センター	身体計測・育児・歯科・栄養・母乳相談
9月5日(火)		
8月4日(金)	金子公民館	身体計測・育児・歯科相談
" 30日(水)	東町公民館	"
9月15日(金)	西武公民館	"
受付時間 午前10時～11時 対象 0歳児～就学前のお子さん		
持ち物 母子健康手帳 直接、会場にお越しください。		

## 乳幼児健診

問い合わせは②

内 容	月 日	対 象
3カ月児	8月1日(火)	平成18年4月1日～4月20日生まれ
	" 29日(火)	平成18年4月21日～5月10日生まれ
	9月12日(火)	平成18年5月11日～5月31日生まれ
1歳6カ月児	8月2日(水)	平成16年12月14日～17年1月2日生まれ
	" 23日(水)	平成17年1月3日～1月19日生まれ
	9月13日(水)	平成17年1月20日～2月5日生まれ
3歳児	" 27日(水)	平成17年2月6日～2月23日生まれ
	8月18日(金)	平成15年4月1日～4月23日生まれ
	9月1日(金)	平成15年4月24日～5月13日生まれ
" 22日(金)	平成15年5月14日～5月31日生まれ	
ところ 健康福祉センター 受付時間 午後1時～2時		
内容 3カ月児……身体計測、内科診察、斜頸・股関節、育児相談、離乳食講習会		
1歳6カ月児……身体計測、内科・歯科診察、育児相談		
3歳児……身体計測、内科・歯科診察、育児相談、尿・視聴覚検査		
持ち物 母子健康手帳		

## 母乳相談

とき 8月19日(土) 9月9日(土)午前10時～正午 対象 母乳育児をする母親、母乳育児で悩んでいる方 内容 助産師による個別相談 持ち物 母子健康手帳、タオル 赤ちゃんと一緒にお願いします。申し込み 電話により②親子支援課

## ワーキングママパクラス

仕事をしていて両親学級に継続して参加ができない方の1日コースです。とき 8月26日(土)午後2時～4時30分(受付時間午後1時30分～2時) 対象 妊娠5カ月～8カ月の働いている妊婦とその夫 内容 妊娠中の過ごし方、お産の進み方、保育サービスについて、沐浴実習、妊婦・育児体験 持ち物 母子健康手帳、筆記用具、運動しやすい服装 申し込み 電話により②親子支援課

## 麻しん・風しん定期予防接種が変更になりました

予防接種法施行令等の改正により、6月2日から対象者等が変更になりました。

## 対象者

- 第1期：1歳～2歳未満の方  
第2期：5歳以上7歳未満で、小学校就学前の1年間にある方  
麻しん、風しんともにかかった方を除く

## ワクチンの種類

- ・麻しん風しん混合ワクチン
- ・麻しんワクチン(単独)
- ・風しんワクチン(単独)



第2期の対象者(今年度は、平成12年4月2日～13年4月1日に生まれた方)には7月中旬に予診票を送付します。19年3月31日までに原則として混合ワクチンを接種してください(右表参照)。

接種する際は、市内指定医療機関または県内協力医療機関で予約の上、接種してください。②親子支援課

	第1期		第2期	
	1歳～2歳未満	未 満	5歳以上7歳未満で小学校就学前の1年間にある方	
ワクチン区分	混合	単独	混合	単独
定期予防接種の接種歴または麻しん・風しんのいずれにもかかったことがない	○		○	
単独ワクチンをいずれか一方接種した	×	○	○	
単独ワクチンを両方接種した	×	×	○	
麻しん・風しんのいずれか一方にかかった	×	○	×	○
麻しん・風しんのいずれにもかかった	×	×	×	×

特に希望する方は、単独ワクチンの接種も可能

会場について、特に記載がない場合は、健康福祉センターが会場です。

### 市民会館 ☎2964・2411 豊岡3-10-10

月日	催し物	開演時間	入場料	問い合わせ
7月23日 (日)	第6回トゥインクルクラシックパレエ発表会	午後4時30分	一般	トゥインクルクラシックパレエ ☎2965・8470
8月6日 (日)	ザ・ベンチャーズJAPAN TOUR 2006	午後3時30分	前売り5,000円 当日5,500円 (全席指定)	市民会館
" 11日 (金)	映画「草の乱」上映会	午後2時 午後7時 2回上映	前売り1,300円 当日1,700円 学生1,500円 シニア、 小・中学生、 障害者1,000円	「草の乱」入間 上映実行委員会 ☎2932・5346
" 12日 (土)		午前10時 午後2時 2回上映		
" 20日 (日)	第13回グランバレエアカデミー発表会	午後4時30分	一般	グランバレエアカデミー ☎2963・8709
" 27日 (日)	グリーンティーJAZZフェスティバルプレイベント 第9回 夏のジャズ	午後3時30分	当日のみ500円 9月3日公演の前売券提示の場合無料	市民会館
9月3日 (日)	第9回 グリーンティーJAZZフェスティバル	午後1時	前売り3,000円 当日3,500円 高校生以下1,000円	
" 5日 (火)	伝説の女優(演劇) A席残りわずか	午後6時30分	S席 完売 A席5,000円 (全席指定)	

前売り情報(全席指定)

夏川りみ 10月12日(木)午後7時開演 4,800円 7月23日(日)発売  
 日本むかしばなし 10月26日(木)午前10時30分/午後2時開演 1,000円 8月20日(日)発売  
 国立サントペテルブルク・アカデミー・バレエ  
 11月4日(土)午後3時開演 S席6,000円 A席5,000円  
 マリア コンサート 11月12日(日)午後1時開演 3,000円  
 錦織健 テノールリサイタル 11月19日(日)午後3時開演 4,000円 7月16日(日)発売

休館日 毎週月曜日(祝日を除く)

### 産業文化センター ☎2964・8377 向陽台1-1-7

月日	催し物	開演時間	入場料	問い合わせ
8月5日 (土)	子どもオリジナルミュージカル「魔法はお好き？」	午後6時	1,500円 高校生以下1,000円	劇団にこっとちゃ茶 ☎090・7904・6568
" 6日 (日)		午前11時、 午後3時		
" 26日 (土)	いるま二八落語会 柳家権太楼 独演会	午後6時30分	1,800円 (全席自由)	産業文化センター
" 27日 (日)	ステパニユック・オクサーナリサイタル	午後2時	2,000円 高校生以下1,500円	野仲音楽事務所 ☎2963・4840
9月9日 (土)	映画「ヘアテの贈りもの」	午後2時	1,000円 高校生以下800円	青空テント・田中 ☎2965・1293
" 10日 (日)	「ハリー・ポッターと炎のゴブレット」<16ミリ映画>(日本語版)	午前10時、 午後2時	無料	産業文化センター
" 23日 (土)	映画「ひび」	午前10時30分、 午後2時	前売り1,000円 当日1,200円	上映実行委員会 NPO法人子育て 広場あいくる ☎2966・2848
" 30日 (土)	古典芸能鑑賞会 「かぶきはともだち」	午後3時	2,800円 高校生以下1,800円 (全席指定)	産業文化センター

休館日 毎週月曜日(祝日を除く)

### 移動図書館やまばと号

図書館本館☎2964・2415

8月	駐車場所	時間
2・16日 (水)	入間台	前
3・17日 (木)	黒須団地 東金子公民館	前後
4・18日 (金)	工業団地 東藤沢公民館	前後
5・19日 (土)	四季の丘 入間ビレジ	前後
8・22日 (火)	藤沢八区 久保稲荷公民館	前後
9・23日 (水)	藤の台公民館	前
10・24日 (木)	黒須公民館	後
11・25日 (金)	二本木公民館 仏子ニュータウン	前後
12・26日 (土)	藤沢西部集会所 JA八津池支店	前後
15日 (火)	ハイネス入間	前
9月	駐車場所	時間
2・16日 (土)	四季の丘 入間ビレジ	前後
5・19日 (火)	ハイネス入間 宮寺小学校	前
6・20日 (水)	入間台 高倉小学校	前
7・21日 (木)	黒須団地 東金子公民館	前後
8・22日 (金)	二本木公民館 仏子ニュータウン	前後
9日 (土)	藤沢西部集会所 JA八津池支店	前後
12・26日 (火)	藤沢八区 久保稲荷公民館	前後
13・27日 (水)	藤の台公民館 新久小学校	前
14・28日 (木)	黒須公民館	後
15日 (金)	工業団地 東藤沢公民館	前後

前  
午前10時～11時  
午後2時～3時  
午後3時～4時



移動図書館「やまばと」号

7~9月

カルチャーあい

▶ 児童センター ☎2963・9611 向陽台1-1-6

月 日	催 し 物	時 間	対 象 ・ 定 員 等	申 し 込 み
7月15日、 8月19日(土)	<b>天体観望会</b> 大型望遠鏡で月や木星を観望します(曇雨天の場合はプラネタリウム室で解説)	午後7時~8時30分	幼児~大人 中学生以下は保護者同伴	当日お越しください
7月19日、 9月6日(水)	<b>お話大好き</b> 楽しいお話が聞けます	午前11時~11時30分	幼児~大人 誰でも気軽にご参加ください	〃
8月1日、 9月5日(火)	<b>おもちゃ病院</b> こわれているおもちゃを修理します	午後1時~3時	予約制先着30点 当日の午前9時~午後1時におもちゃをお持ちください	随時受け付けています(電話可)
8月1日(火)	<b>縁日</b> 楽しいゲームや工作で遊ぼう!	午前10時~正午、午後1時~3時	幼児~大人 誰でも気軽にご参加ください	当日お越しください
〃 2日(水)	<b>わりばしでっぽうを作ろう</b> わりばしを使った簡単な工作	午後1時30分~2時30分、3時~4時	小学生 各回先着15人 3年生以下は保護者同伴	7月21日(金)午前9時から(電話可)
〃 3日(木)	<b>マスコットを作ろう</b> 針と糸を使って素敵なマスコット作り	午前9時30分~11時30分	小学生 先着20人 3年生以下は保護者同伴	〃
〃 4日(金)	<b>シャボン玉遊び</b> いろいろなシャボン玉で遊ぼう	午前10時~正午	幼児~大人 誰でも気軽にご参加ください	当日お越しください
〃 26日(土)	<b>おばけやしき</b> 子どもたちが作ったおばけやしきに入ってみよう	午前10時30分~正午、午後1時~3時30分	〃	〃
〃 27日(日)	<b>ブルーシートスライディング</b> ブルーシートに水を張って、すべって遊びます(雨天決行)	午前11時30分~午後1時30分	小学4~6年生 <b>持ち物</b> 水着等(濡れても良い服装)、着替え、タオル	〃
〃 27日(日)	<b>親子天文教室</b> 野外で行います	午後7時~9時	親子10組以上で実施 場所等詳細はお問い合わせください	7月21日(金)午前9時から(電話可)
9月12日(火)、 14日(木)	<b>幼児教室</b> 宇宙へGO!	午前10時30分~11時30分	平成14年4月2日~15年4月1日生まれの子と保護者 各回30組	8月22日(火)午前9時から(電話可)
〃 8日、 22日(金)	<b>みんなであそぼう0・1・2さい</b> 子育て中のパパママ楽しく遊んでリフレッシュしましょう	午前11時~11時30分	0歳~2歳の子と保護者	当日お越しください
〃 8日(金)	<b>おいしく食べよう0・1・2さい</b> 楽しく好き嫌いをなくそう!	午前11時30分~11時40分	〃	〃
〃 13日(水)	<b>手作りおもちゃ教室</b> ロープで作るマスコット	午前10時~正午	大人先着25人 <b>持ち物</b> 裁縫道具、室内履き <b>材料費</b> 100円	8月23日(水)午前9時から(電話可)

**夏休み企画のお知らせ** 7月21日~8月31日、夏休み企画として上記のほかにもいろいろな催し物があります。詳しくは児童センターだよりをご覧ください。

**プラネタリウム臨時投影のお知らせ** 夏休み期間中は、午前11時と午後3時からの1日2回、「おじゃる丸 いん石小僧がふってきた」を投影します。お楽しみに! 土・日曜日は、午後1時30分から全天周映画も投影します。

**ボランティア説明会のお知らせ** 児童センターでボランティア活動してみたい中学生以上の方を募集しています。  
とき 8月5日(土)午前10時~11時 **申し込み** 事前にご連絡ください。

**休館日** 毎週月曜日(祝日のときは翌日も休み)・祝日



**各施設の案内図**

8月・9月

休日水道



修理担当番店

- 8月**
- 6日 (有)齊藤水道工業 ☎2962・6424  
創和設備入間 ☎2932・6914
  - 13日 (有)佐藤住設商会 ☎2934・4545  
(有)東工業 ☎2964・0696
  - 20日 (株)荒井工業所 ☎2962・3577  
(株)瀧産業 ☎2934・6562
  - 27日 藤沢設備 ☎2962・3398  
(有)貫井設備工業 ☎2962・6710
- 9月**
- 3日 (株)田中工業所 ☎2932・0625  
(有)西武燃料 ☎2932・0234
  - 10日 (有)寺井工業 ☎2964・3131  
(株)日東工業所 ☎2962・6820
  - 17日 不破設備工業(株) ☎2932・0731  
森山管工(有) ☎2934・5368
  - 18日 武部工業(株) ☎2964・3687  
森田設備工業(株) ☎2936・1718
  - 23日 (有)寺井工業 ☎2964・3131  
(株)日東工業所 ☎2962・6820  
栗原管工 ☎2934・4524
  - 24日 (有)浄和設備工業所 ☎2932・1591  
(有)栗原鉄工所 ☎090・4742・1258

**豊岡配水場**  
(夜間と休日、☎2962・3860)  
修理受付時間 緊急やむを得ない場合を除き午前9時～午後4時



**市指定給水装置工事事業者の名称、所在地の変更**  
・高橋設備工業(株) (旧(有)高橋設備工業・川越市下赤坂1860の16、☎049・238・8226)  
問い合わせ 市役所水道経営課

お気軽にご利用を **市民相談**

相談は無料です

8・9月

相談	月日	時間	問い合わせ・相談場所	
一般相談	月～金曜日 (祝日を除く)	8:30～12:00 13:00～17:00	市役所☎2964・1111 [相談場所] 市役所市民生活課 市民相談室	
弁護士による 法律相談(予約制)	毎週水曜日 9月22日(金)	10:00～12:00 13:00～15:40		
土地建物相談 (不動産の売買、借地借家等の相談)	8月2日(水) 9月6日(水)	10:00～12:00		
税務相談(予約制) (所得税、相続税等の国税の相談)	8月18日(金) 9月15日(金)			
建築相談 (建築物の設計や工事に伴う相談)	8月2日(水) 9月6日(水)			
行政相談	8月7日(月) 9月4日(月)			13:00～15:00
人権相談	8月7日・21日(月) 9月11日・25日(月)			13:00～15:00
交通事故相談 (8月22日、9月19日は弁護士が 担当し、この日のみ予約制)	毎週火曜日			
心配ごと相談	毎週木曜日			
行政書士による 相談 (相続・許認可・外国人の相談)	8月4日(金) 9月1日(金)			
身体障害者 知的障害者 更生相談	8月16日(水) 9月20日(水)		10:00～12:00	
暴力団に関する 悩みごと相談 (狭山警察署暴力団担当職員)	8月11日(金) 9月8日(金)		13:30～15:00	
労働相談 (予約制)	8月17日(木) 9月21日(木)	13:00～16:00		
求職相談 (祝日を除く)	月～金曜日	9:00～12:00 13:00～17:00		
内職相談	毎週月・火・木・金 曜日(祝日を除く)	9:00～12:00 13:00～16:00		
消費生活相談 (祝日を除く)	月～金曜日	9:30～12:00 13:00～16:30	市役所消費生活センター	
児童相談	"	10:00～12:00 13:00～15:00	市役所児童福祉課	
教育相談	"	8:30～17:00	教育研究所 ☎2964・8355	
結婚相談	毎週月曜日	10:00～12:00 13:00～15:00	市社会福祉協議会(市民活動センター内) ☎2963・1014	
女性の悩みごと 相談	毎週水曜日(電話) 毎週月曜日(面接・予約制)	10:00～12:00 13:00～15:00	男女共同参画推進センター 電話相談☎2964・2545 面接相談☎2964・2561	

**市指定給水装置工事事業者とは?**

市内で給水装置(宅地内の水道配管、給水用具など)の工事をするために、一定の基準を満たし、市から指定を受けた事業者のことで、一般的には「指定水道工事店」と呼ばれています。  
皆さんが市内で行う給水装置工事は、新設・改造はもちろん、修理の場合でも、必ず入間市の指定(他市等の指定では不可)を受けた給水装置工事業者に依頼する必要があります。指定を受けていない事業者が工事をした場合、法例違反となり、給水を受けられないことや、漏水修理をしても減額制度が適用されないことなどがあります。十分ご注意ください。

問い合わせ 市役所水道経営課、水道工務課

人間市平和都市宣言  
自然を愛し、緑と清流を守り、平和で自然環境にやさしいまちをのこします。

● 広報しているまは各自治会を通してお届けしています。また市役所市民課・広報広聴課、各支所、各公民館、市内の銀行・信用金庫・農協の各支店、各郵便局、各駅などの窓口にも置いてあります。  
広報しているまは目の不自由な方のためにテープ版音声のみも発行しています。ご希望の方は市役所広報広聴課までご連絡ください。



発行日 平成18年7月15日(1月15日、8月15日を除く毎月1・15日)  
発行 入間市  
編集 広報広聴課 〒358・8511 埼玉県入間市豊岡一丁目16番1号 ☎04・2964・1111(代) ㊟04・2965・0232(代)  
ホームページアドレス http://www.city.iruma.saitama.jp/  
iモードアドレス http://www.city.iruma.saitama.jp/i/  
Eメールアドレス iruma@city.iruma.lg.jp  
テレホンガイド ☎0120・814894