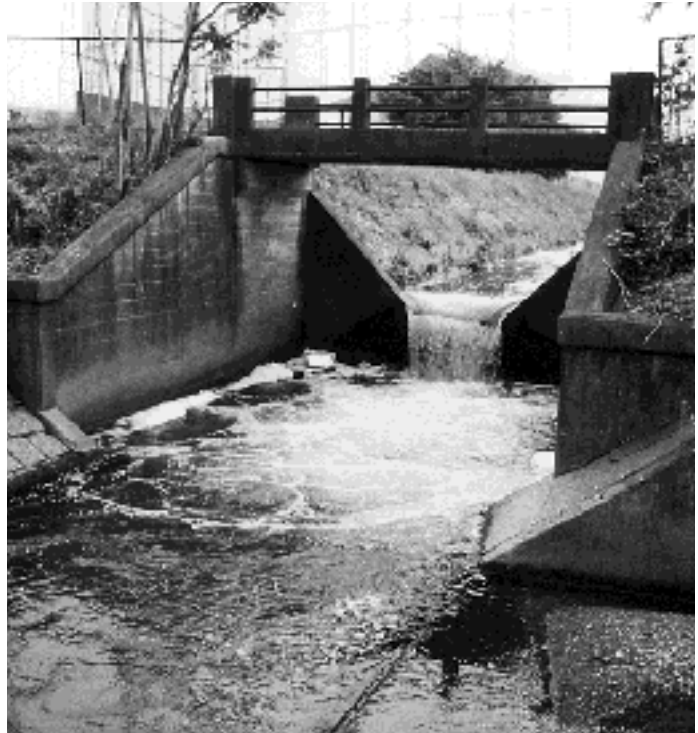


いるま

インフォメーション
いるま

市役所 ☎964 1111



河川浄化は家庭から

川の汚れというと工場排水が原因と考えがちですが、排水規制の強化が図られた現在では、一般家庭から排出される生活排水が、汚れの原因の7割以上を占めています。

私たち一人ひとりが、河川汚濁の被害者であると同時に加害者でもあるのです。料理に使用した油食べ物のくずを流さないというだけで、河川の水質はかなり改善されます。皆さんの家庭から流された水は、そのまま河川に流れて行くのです。

また、川で多数の魚が死んでいたり、油が浮いているなど、河川の異常に気がついたときには、環境課までご連絡ください。

問い合わせ 市役所環境課

生活騒音にご注意を

市に寄せられる騒音苦情の多くが、「生活騒音」と呼ばれる一般家庭から出される音によるものです。窓を開けることが多くなるこの季節、ちょっとした皆さんの心遣いで未然に防ぐことができます。

あなたも、日常の生活をもう一度点検してみましょう。

①ステレオなどの音響機器を使って音楽を大きな音で聴いていませんか。

②楽器の音が戸外に漏れていませんか(窓を閉めていますか)。

③空調設備エアコンなどの室外機から発生する音が大きくありませんか。

④早朝・深夜にペットが鳴く声を、そのままにしていませんか。
問い合わせ 市役所環境課

身体障害者・精神薄弱者(知的障害者)更生相談

とき 8月5日(水)午前9時30分～正午
ところ 二本木公民館

相談内容 身体障害者手帳の取得および変更、18歳以上の方の療育手帳の取得および変更、就職、生活、心配ごと、身上問題など

相談は、県から委嘱を受けた相談員が担当し、内容はすべて秘密厳守で無料です。

この相談は、毎月第3水曜日に市役所市民生活課市民相談室でも行っています。

問い合わせ 市役所障害福祉課



野焼き防止 クリーン作戦

ダイオキシンの問題の一要因となる廃棄物の野焼き行為は、廃棄物の処理および清掃に関する法律および埼玉県公害防止条例により禁止されています。しかし、違法な廃棄物の野焼き処分行為が後を絶ちません。

このため、埼玉県では今年1月1日から埼玉県警および関係市町村と連携を取りながら県東部地域で野焼き防止クリーン作戦を実施してきましたが、引き続き8月1日から県西部地域を対象に野焼き防止クリーン作戦を実施すること

になりました。

入間市でも一部の事業者が違法な野焼き行為を行っている状況にあり、法律等に基づき野焼き行為をやめるよう指導していますが、無くならないのが現状です。

そこで、当市も市民の快適な生活環境が確保できるよう野焼き防止クリーン作戦を実施します。この取り締まりは、特に無許可処分事業者および自己処理を主張する事業者の野焼き行為を重点に行います。

取り締まり期間 8月1日(土)～平成11年1月31日(日)

対象地域 くぬぎの森を中心とした県西部地域の和光市、新座市、

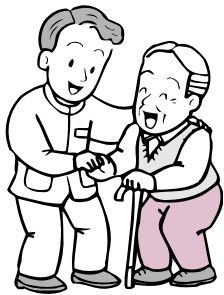
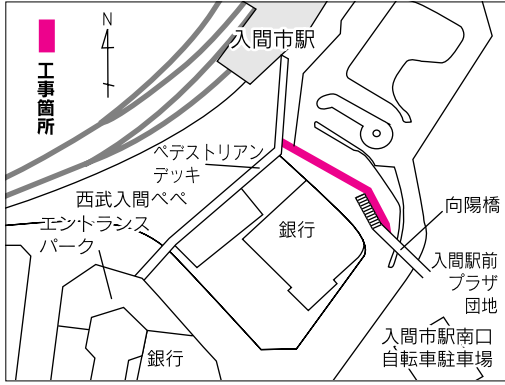
歩道橋工事のお知らせ

下図の箇所、入間市駅前プラザ団地前の向陽橋と西武入間ペベ前のペデストリアンデッキを結ぶ歩道橋工事を行います。

工事期間中は、大変ご迷惑をおかけしますが、ご理解とご協力をお願いします。

工事期間 7月下旬～平成11年3月上旬(予定)

問い合わせ 市役所都市計画課または監理課



このアンケート調査は、40歳以上の方の中から無作為抽出によりお願いし、調査用紙については郵送させていただきます。

高齢者一般調査

実施日 7月15日(水)～28日(火)

対象 65歳以上の方(二五〇〇人)

回収方法 7月29日(水)から8月5日(水)までにお近くの民生委員

公的介護保険制度のアンケートにご協力を

志木市、朝霞市、所沢市、富士見市、上福岡市、川越市、狭山市、入間市、飯能市、日高市、鶴ヶ島市、坂戸市、東松山市、三芳町、大井町、川島町、吉見町

問い合わせ 市役所環境課

今回のアンケート調査は、平成12年4月の公的介護保険制度の導入に当たり、必要となるサービス量を把握するとともに、被保険者の皆さんにお支払いいただく保険料の額や受給できるサービスの内容等を決定するための資料となる大変重要なものです。

がお伺いします。

若年一般調査

実施日 7月15日(水)～31日(金)

対象 40歳以上65歳未満の方(一〇〇〇〇人)

回収方法 同封の封筒でご返送ください。

問い合わせ 市役所高齢者福祉課

7月は国民健康保険税の本算定

平成10年度の国民健康保険税は左表の税率等により算定されます。

区分	税率等	算定基礎
所得割	7%	前年の所得額
資産割	40%	今年度の固定資産税額
均等割	11,000円	1人当たり
平等割	12,000円	世帯当たり
限度額	52万円	—

なお、所得割を算定する時には、土地等の譲渡所得についても課税の対象となります。この場合、所得税法等で認められている特別控除は、保険税額の算定においては適用されません。

国民健康保険税の納期は、7月31日(金)を第1期とし、2月末日

の最終納期まで毎月となります。保険税は、国民健康保険事業を運営していくための重要な財源です。それぞれの納期限を守り、納付くださるようご協力をお願いします。

問い合わせ 市役所保険年金課



広報するま6月15日号の障害者の福祉の訂正

広報するま6月15日号の「障害者の福祉」で、JR・西武線運賃の割り引きについて掲載しましたが、一部訂正がありましたのでお知らせします。

西武鉄道の適用範囲として、手帳第1種の方および手帳第2種の方の場合に、片道50km以上の場合、普通・定期乗車券が5割引きとありますが、普通乗車券のみで、定期乗車券は対象となりませんので、ご了承ください。

西武鉄道をはじめ、皆さまに大変ご迷惑をおかけして申し訳ございませんでした。訂正をもっておわびとさせていただきます。

問い合わせ 市役所障害福祉課

安全でおいしい水

市では、水道水の安全性を確保するため、定期的に水質試験を実施しています。5月に実施した地区別の水質試験の結果は、下表の通りすべての項目で水質基準に適合しています。 **問い合わせ** 市役所施設課

		豊岡地区	東金子地区	金子地区	宮寺・二本木地区	藤沢地区	西武地区	水質基準
健康	一般細菌	0	0	0	0	0	0	1ml中100個以下
	大腸菌群	不検出	不検出	不検出	不検出	不検出	不検出	検出されないこと
健康	カドミウム	0.001 未満	0.001 未満	0.001 未満	0.001 未満	0.001 未満	0.001 未満	0.01 mg / ℓ 以下
	水銀	0.00005 未満	0.00005 未満	0.00005 未満	0.00005 未満	0.00005 未満	0.00005 未満	0.0005mg / ℓ 以下
健康	セレン	0.001 未満	0.001 未満	0.001 未満	0.001 未満	0.001 未満	0.001 未満	0.01 mg / ℓ 以下
	鉛	0.001 未満	0.001 未満	0.001 未満	0.001 未満	0.001 未満	0.001 未満	0.05 mg / ℓ 以下
健康	ヒ素	0.001 未満	0.001 未満	0.001 未満	0.001 未満	0.001 未満	0.001 未満	0.01 mg / ℓ 以下
	六価クロム	0.005 未満	0.005 未満	0.005 未満	0.005 未満	0.005 未満	0.005 未満	0.05 mg / ℓ 以下
健康	シアニ	0.001 未満	0.001 未満	0.001 未満	0.001 未満	0.001 未満	0.001 未満	0.01 mg / ℓ 以下
	硝酸性窒素および亜硝酸性窒素	2.0	1.9	1.9	1.9	2.0	2.0	10 mg / ℓ 以下
健康	フッ素	0.11	0.10	0.11	0.13	0.11	0.11	0.8 mg / ℓ 以下
	四塩化炭素	0.0002 未満	0.0002 未満	0.0002 未満	0.0002 未満	0.0002 未満	0.0002 未満	0.002mg / ℓ 以下
健康	1,2-ジクロロエタン	0.0004 未満	0.0004 未満	0.0004 未満	0.0004 未満	0.0004 未満	0.0004 未満	0.004mg / ℓ 以下
	1,1-ジクロロエチレン	0.001 未満	0.001 未満	0.001 未満	0.001 未満	0.001 未満	0.001 未満	0.02 mg / ℓ 以下
健康	ジクロロメタン	0.001 未満	0.001 未満	0.001 未満	0.001 未満	0.001 未満	0.001 未満	0.02 mg / ℓ 以下
	シス-1,2-ジクロロエチレン	0.001 未満	0.001 未満	0.001 未満	0.001 未満	0.001 未満	0.001 未満	0.04 mg / ℓ 以下
健康	テトラクロロエチレン	0.001 未満	0.001 未満	0.001 未満	0.001 未満	0.001 未満	0.001 未満	0.01 mg / ℓ 以下
	1,1,2-トリクロロエタン	0.0006 未満	0.0006 未満	0.0006 未満	0.0006 未満	0.0006 未満	0.0006 未満	0.006mg / ℓ 以下
健康	トリクロロエチレン	0.001 未満	0.001 未満	0.001 未満	0.001 未満	0.001 未満	0.001 未満	0.03 mg / ℓ 以下
	ベンゼン	0.001 未満	0.001 未満	0.001 未満	0.001 未満	0.001 未満	0.001 未満	0.01 mg / ℓ 以下
健康	クロロホルム	0.018	0.017	0.017	0.016	0.018	0.017	0.06 mg / ℓ 以下
	ジプロモクロロメタン	0.005	0.005	0.004	0.004	0.004	0.004	0.1 mg / ℓ 以下
健康	プロモジクロロメタン	0.012	0.013	0.012	0.011	0.012	0.012	0.03 mg / ℓ 以下
	プロモホルム	0.001 未満	0.001 未満	0.001 未満	0.001 未満	0.001 未満	0.001 未満	0.09 mg / ℓ 以下
健康	総トリハロメタン	0.035	0.035	0.033	0.031	0.034	0.033	0.1 mg / ℓ 以下
	1,3-ジクロロプロペン	0.0002 未満	0.0002 未満	0.0002 未満	0.0002 未満	0.0002 未満	0.0002 未満	0.002mg / ℓ 以下
健康	シマジ	0.0003 未満	0.0003 未満	0.0003 未満	0.0003 未満	0.0003 未満	0.0003 未満	0.003mg / ℓ 以下
	チウラム	0.0006 未満	0.0006 未満	0.0006 未満	0.0006 未満	0.0006 未満	0.0006 未満	0.006mg / ℓ 以下
健康	チオベンカルブ	0.001 未満	0.001 未満	0.001 未満	0.001 未満	0.001 未満	0.001 未満	0.02 mg / ℓ 以下
	亜鉛	0.005 未満	0.007	0.005 未満	0.006	0.007	0.007	1.0 mg / ℓ 以下
健康	鉄	0.03 未満	0.03 未満	0.03 未満	0.03 未満	0.03 未満	0.03 未満	0.3 mg / ℓ 以下
	銅	0.02	0.01 未満	0.02	0.03	0.03	0.01 未満	1.0 mg / ℓ 以下
健康	ナトリウム	14.0	13.4	14.1	14.1	13.9	13.5	200 mg / ℓ 以下
	マンガン	0.005 未満	0.005 未満	0.005 未満	0.005 未満	0.005 未満	0.005 未満	0.05 mg / ℓ 以下
健康	塩素イオン	21.3	21.1	20.6	20.8	21.3	19.9	200 mg / ℓ 以下
	カルシウム,マグネシウム等(硬度)	75.7	74.1	75.7	75.9	75.9	75.8	300 mg / ℓ 以下
健康	蒸発残留物	192	191	183	189	192	178	500 mg / ℓ 以下
	陰イオン界面活性剤	0.02 未満	0.02 未満	0.02 未満	0.02 未満	0.02 未満	0.02 未満	0.2 mg / ℓ 以下
健康	1,1,1-トリクロロエタン	0.001 未満	0.001 未満	0.001 未満	0.001 未満	0.001 未満	0.001 未満	0.3 mg / ℓ 以下
	フェノール類	0.005 未満	0.005 未満	0.005 未満	0.005 未満	0.005 未満	0.005 未満	0.005mg / ℓ 以下
健康	有機物等(過マンガン酸カリウム消費量)	2.4	2.3	2.0	2.2	2.3	2.1	10 mg / ℓ 以下
	P H 値	7.2	7.2	7.3	7.0	7.1	7.2	5.8以上8.6以下
健康	味	異常なし	異常なし	異常なし	異常なし	異常なし	異常なし	異常でないこと
	臭気	異常なし	異常なし	異常なし	異常なし	異常なし	異常なし	異常でないこと
健康	色度	1 未満	1 未満	1 未満	1 未満	1 未満	1 未満	5 度 以下
	濁度	0.1 未満	0.1 未満	0.1 未満	0.1 未満	0.1 未満	0.1 未満	2 度 以下
その他	水温	19.5	20.0	18.6	19.5	19.6	19.6	基準なし
	残留塩素	0.6	0.6	0.5	0.6	0.6	0.5	0.1 mg / ℓ 以上

非イオン界面活性剤(mg / ℓ) 0.05未満 クリプトスポリジウム 不検出

表中で 未満と表示されているのは、定量限界値のためです。

県繊維工業試験場の 跡地利用についての オープン・トーク



県繊維工業試験場跡地

仏子にある県繊維工業試験場入間支場は、今年3月末をもって閉鎖され、その跡地を市の公共施設用地として利用できることとなりました。

市では、跡地内の建物を活用して、市民の文化活動と地元産業の振興の場として、また河川敷を多目的公園として活用する方針であり、現在、利用計画を検討しています。この計画を策定するに当たり、市民の皆さんの自由な意見や創造的な提案をいただくために、次の日程でオープン・トーク(自由な意見の場)を開催します。

とき 8月1日(土)・2日(日)午前10時～午後3時

ところ 県繊維工業試験場跡地内建物(仏子駅から徒歩5分)

対象 市内在住、在勤の15歳以上の方(事前申し込み不要)

方法 市民の皆さんにご都合の良い時間に跡地内を見学していただき、意見や提案をいただきます。

問い合わせ 市役所企画課

障害者福祉計画広聴会

市では、現在策定中の「入間市障害者福祉計画」について、第2回目の広聴会を開催し、皆さんのご意見をお伺いします。障害者の方、その家族の方、この計画に関心のある方、ぜひご参加ください。

とき 7月26日(日)午前10時～正午

ところ 市民会館

問い合わせ 市役所障害福祉課

はかりの検査

県計量検定所では、取り引き上または証明上の計量に使用している「はかり」の精度を確保し、商品取引に際し、適正な計量を行うため、右下表の通り定期検査を実施します。

電気式ばかりの検査は、はかりの使用事業所を戸別に巡回して実施しますので、集合検査会場には持ち込まないようにしてください。

巡回日 ひょう量が150kg以下 7月31日(金)まで、ひょう量が150kg以上 8月10日(月)～20日(木)

「ご協力ください」 「愛の募金」

「社会を明るくする運動」の一環として、愛の募金が7月31日まで展開されています。この募金は、不幸にして罪を犯した方たちが1日も早く社会復帰できるように、更生援護などに使わせていただきます。

皆さんのご理解とご協力をお願いします。

問い合わせ 市役所生活福祉課



月 日	集合検査会場	時 間
7月30日(木)	西武公民館	午前10時～正午
" 31日(金)	金子公民館	
8月3日(月)	東金子公民館	午後1時～3時
" 4日(火)	宮寺公民館	
" 5日(水)	市民会館	
" 6日(木)	黒須公民館	
" 7日(金)	藤沢公民館	

問い合わせ 市役所市民生活課

クリーンセンター だより 「ビン・缶類」

入間市では、ビン・缶類の収集を市内全体を2地区に分け、月2回行っています。

ごみ全体の割合でビン・缶類はごみ量の約3%を占めています。平均しますと1日約72トンのビン・缶類が皆さんのご家庭から出されていることになりました。

ビン・缶類は、別々の車で集められてクリーンセンターに運ばれます。

ビンについては最初の工程でリターンブルビン(もう1度使える物)を抜き取り、その後カレット(割れた物)を色別に選別します。

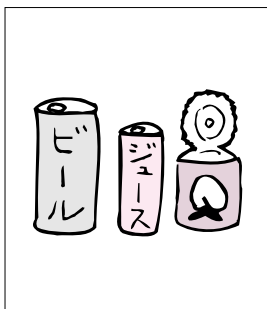
ビンの選別はすべて手作業で行います。

缶は磁石を利用した選別機でアルミとスチールに分けられ、その後一定の量をプレスして四角い固まりにします。

入間市のビン・缶の品目として、ビンは割れた物を含むすべてのビンが対象になります。ただし、キャップを外し、中を軽くすすいでから出してください(キャップは不燃ごみです)。

また、缶はビール、ジュース等の飲料水の缶、果物の缶詰の缶で、それ以外の缶は不燃ごみの日に出してください。

なぜ、このように分けているかというと、ビン・缶類とも質が悪いと資源化・再利用ができないからです。



資源ごみに該当する缶



不燃ごみに該当するもの

また、収集作業の安全確保や、クリーンセンターの保護のために、透明のごみ袋を使用し、袋の口をしっかりりと結んで集積所へ出してください。

なお、資源ごみは第5週の収集はありません。

次回は(古布・紙類編)です。

問い合わせ 市役所清掃課(☎934 5546)

新生活運動を推進していきます

本来は素朴で、心のこもったものであればよかった冠婚葬祭も、年々必要以上に華美になる傾向があり、ともすれば関係者に経済的、精神的負担をもたらすようになってきています。

新生活運動とは、とかく華美になりやすい冠婚葬祭の簡素化運動のことです。

市では、市民の経済的負担を軽減できるように、葬儀の際の香典の簡素化を進めています。

地区、団体によっては、既に経済的負担の軽減に取り組みられているところもあるようですが、個人的な過去の付き合いから、一気に新生活運動へ移行することが難しい場合もあるかと思われま

しかし、徐々にこの運動が市民の皆さんの生活の中に浸透し、少しでも生活の合理化が図られるよう新生活運動を進めていきます。皆さんのご協力をお願いします。

・香典の金額は三、〇〇〇円までとし、不祝儀袋に新生活運動展開用シールを張りま

す(ただし、会葬礼状、ハンカチ等、礼の範囲を除く)。

新生活運動シールをご利用ください

このシールは、葬儀の金額面での簡素化を図り、市民の経済的負担を軽減する運動(新生活運動)の趣旨に賛同し、香典返しを辞退するため

に不祝儀袋に張るものです。この趣旨に賛同し、実践する場合は、シールを不祝儀袋の左上に張っていただき(上写真参照)、会葬会場

で新生活運動に賛同していることを伝え、香典返しを辞退してください。

なお、このシールは市役所市民課、各支所、各公民館、瑞穂斎場の窓口に用意して



シール

謹んでお悔やみを申し上げます。私は新生活運動の趣旨に賛同し、香典のお返しは辞退申し上げます。

特別児童扶養手当制度



精神または身体に障害がある児童を家庭で育てている方に手当を支給しています。

・受給要件 次のいずれかに該当する20歳未満の児童の養育者

・精神に障害がある場合は、1人では全く日常生活ができないか、著しく制限される程度で療育手帳①・A・Bの児童

・身体に障害がある場合は、おおむね身体障害者手帳1・2級および3級程度、または特別児童扶養手当法の政令で定める1・2級と同程度以上と認められる児童

手当の額 障害が重度の場合五万一千二百五十円、中程度の場合三万四千三百円。ただし、受給資格者、扶養義務者の所得が一定額以上の場合には支給停止となります。

手当が受けられない場合

・児童が障害による公的年金を受けられることができる場合
・児童福祉施設など(通園施設は除く)に児童が入所している場合

児童扶養手当制度

除く)に児童が入所している場合
問い合わせ 市役所児童福祉課

父親のいない家庭や、父親が一定の障害の状態にある家庭の児童の母親、または母親に代わって養育している方に手当を支給しています。

・受給要件 次のいずれかに該当する児童(18歳になる年の年度末まで)、または障害がある児童(20歳未満)を養育している母親または養育者
・父母が離婚した児童
・父が死亡した児童
・父親に重度の障害がある児童
・父親に1年以上遺棄されている児童

・その他の理由で父親と生計を同じくしていない児童
注 父から認知された児童も対象となりますので、申請等を忘れずに行ってください(新規申請・額改定申請も受け付けています)。

手当の額 児童1人の場合月額四万二千三百円、2人の場合は月額四万七千三百円、3人以上の場合1人につき月額三、〇〇〇円が加算されます。ただし、受給資格者、扶養義務者の所得が一定額以上の場合は支給停止となります。

問い合わせ 市役所生活福祉課

場合は支給停止となります。
注 所得制限額の改正があります。
手当が受けられない場合

・受給資格者が公的年金を受けることができる場合(老齢福祉年金は除く)
・児童福祉施設(母子生活支援施設、通園施設は除く)に児童が入所している場合など

昭和60年8月1日以降に受給要件に該当した方は、その日から5年を経過した場合は認定の請求ができなくなります。
注は、8月1日から施行されます。

問い合わせ 市役所児童福祉課



民生・児童委員が委嘱されました

平成10年7月1日付で、民生委員・児童委員(主任児童委員)1人が厚生大臣から委嘱されました。

岡本勝子(東金子地区担当) 敬称略

問い合わせ 市役所生活福祉課
☎9336 3109

市指定給水装置工事 事業者の追加指定

入間市指定給水装置工事事業者に、次の2社が追加指定されました。

- ・(株)玄空調(中野区松が丘二一四八、☎03 3388 3851)
- ・(株)細田設備工業(児玉町塩谷五八七一、☎0495(72)0909)

問い合わせ 市役所業務課

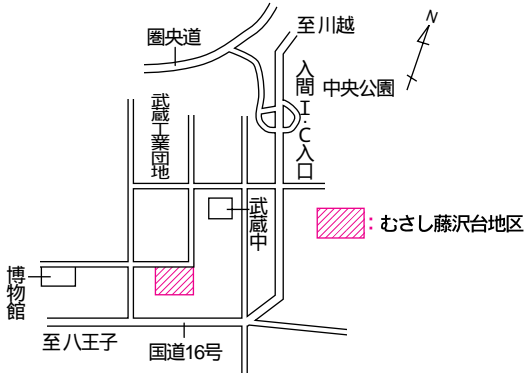
漏水調査のお知らせ

市では、隠れた水漏れを見つけるため、漏水調査を行います。

むさし藤沢台地区 地区計画原案の縦覧

むさし藤沢台地区に地区計画を定めるための原案の縦覧を行います。

縦覧期間 7月16日(木)~29日(水)
縦覧場所 市役所都市計画課
問い合わせ 市役所都市計画課



募集

「リサイクル研究室」 ボランティアスタッフ

「リサイクル研究室」は、来年4月オープン予定の市リサイクルプラザを拠点に、ごみ減量やリサイクルを市民生活の場から探り、考えていきます。また、プラザの事業協力、各種教室の企画や運営、リサイクル品の研究と制作を行っていただけのボランティアスタッフを募集します。

対象 18歳以上の方

募集人数 20人程度

登録期間 1年間 継続希望の方は更新登録可。ただし、今年度は9月~平成12年7月まで。

申し込み 8月14日(金)までに市役所清掃課 ☎934 5546

電話可

ホームヘルパー 養成研修2級

とき 8月下旬~平成11年2月上旬 講義等の総時間数は130時間の予定
ところ JAいるま野入間地区本部(小谷田)等

応募資格 市内在住のおおむね50歳以下のホームヘルプサービス事業に従事することを希望する方、従事することが確定している方または既に従事している方で3級課程修了者または3級課程相当の有識者
募集人数 15人
全日程の受講を修了した方には修了証を交付します。
費用 一六、〇〇〇円(テキスト代)
そのほか実習等の費用が必要
応募方法 7月31日(金)までに市役所高齢者福祉課で配布する受講申込書に必要事項を記入し、直接本人が同課

8月4日(火)午前9時から市役所C棟1階調整室で公開抽選会を行い結果をはがきで通知します。

夏休み親子ごみ処理 施設見学会

「ごみの行方は？」
とき 8月6日(木)午前9時20分
市役所1階市民ホール集合(雨天決行)

見学場所 総合クリーンセンター、廃プラスチック減容施設、一般廃棄物最終処分場
募集人数 先着20人
乳幼児の同伴はご遠慮ください。
参加費 無料
昼食はありません。解散は市役

夏休み親子の 施設見学会



昨年度の見学会(鍵山浄水場)

所正午の予定
申し込み 7月21日(火)午前9時から市役所清掃課(☎934 546)で電話により受け付けます。
とき 7月29日(水)、8月19日(水)
午前9時20分市役所1階市民ホール集合(雨天決行)
見学場所 児童センター、総合クリーンセンター、博物館、入間グリーンロッジ(昼食)、鍵山浄水場、消防署
募集人数 各日とも先着12組程度(24人)
乳幼児の同伴はご遠慮ください。
参加費 1人五〇〇円(昼食代)
解散は市役所午後3時10分の予定
申し込み 7月23日(木)午前8時30分から市役所広報聴課で電話により受け付けます。

(7) 募集

自衛官

防衛大学

応募資格 高卒(見込み)、18歳以上21歳未満の方

受付期間 9月16日～10月14日

試験日 1次11月14日・15日、2次12月15日～18日

防衛医大

応募資格 高卒(見込み)、18歳以上21歳未満の方

受付期間 9月16日～10月14日

試験日 1次11月7日・8日、2次12月9日～11日

曹候補士

応募資格 18歳以上27歳未満の方

受付期間 8月3日～9月11日

試験日 1次9月19日、2次10月7日～12日

航空学生

応募資格 高卒(見込み)、18歳以上21歳未満の方

受付期間 8月3日～9月11日

試験日 1次9月19日、2次10月7日～12日

一般曹候補学生

応募資格 18歳以上24歳未満の方

受付期間 8月3日～9月11日

試験日 1次9月23日、2次10月16日～22日

看護学生

試験日 1次9月19日、2次10月7日～12日

応募資格 高卒(見込み)、18歳以上

試験日 9月16日～10月13日

試験日 1次10月29日、2次11月22日～25日

2等陸・海・空(男子)

2等陸・海・空(女子)

18歳以上27歳未満の方

8月3日～9月21日

9月25日・26日

18歳以上27歳未満の方

8月3日～9月11日

上22歳未満の女子

2等陸・海・空(男子)

2等陸・海・空(女子)

18歳以上27歳未満の方

8月3日～9月21日

9月25日・26日

18歳以上27歳未満の方

8月3日～9月11日

9月28日・29日

自衛隊入間募集事務所

923 4691または市役所庶務課

市では、文芸活動への意識の高揚を図るため「文芸人間」第21号を市民の皆さんの交流の場として刊行します。

募集作品 散文・小説・童話・随筆・短詩・詩・俳句・短歌

一つの分野につき、1人1作品

応募資格 市内在住、在勤で16歳以上の方

応募方法 9月30日(水)までに市教育委員会生涯学習課、各公民館・図書館で配布する募集要項と文芸入間用原稿用紙に必要事項を記入し、生涯学習課

今年度から入間市・狭山市・所沢市の3市合同で上級救命講習会を実施します。あなたの手で、必ず尊い命が救われます。

とき 7月26日(日)午前9時～午後5時、8時間

ところ 所沢市消防本部

対象 入間市、狭山市、所沢市内に在住、在勤および在学中の中学生以上の方

内容 心肺蘇生法・乳幼児・老人、外傷手当て、傷病者の管理・搬送

募集人数 先着40人

参加費 無料

講習修了者には修了証を交付します。

申し込み 入間市消防署(☎9627255) 電話可

市営住宅入居登録者

募集団地 左表の通り

応募資格

市内に在住または在勤の方

市役所営繕課

市役所営繕課

市役所営繕課

市役所営繕課

上級救命講習会

今年度から入間市・狭山市・所沢市の3市合同で上級救命講習会を実施します。あなたの手で、必ず尊い命が救われます。

とき 7月26日(日)午前9時～午後5時、8時間

ところ 所沢市消防本部

対象 入間市、狭山市、所沢市内に在住、在勤および在学中の中学生以上の方

内容 心肺蘇生法・乳幼児・老人、外傷手当て、傷病者の管理・搬送

募集人数 先着40人

参加費 無料

講習修了者には修了証を交付します。

申し込み 入間市消防署(☎9627255) 電話可

市営住宅入居登録者

募集団地 左表の通り

応募資格

市内に在住または在勤の方

市役所営繕課

市役所営繕課

市役所営繕課

市役所営繕課

市役所営繕課

市役所営繕課

市役所営繕課

市役所営繕課

市役所営繕課

市役所営繕課

市役所営繕課

市役所営繕課

市役所営繕課

市役所営繕課

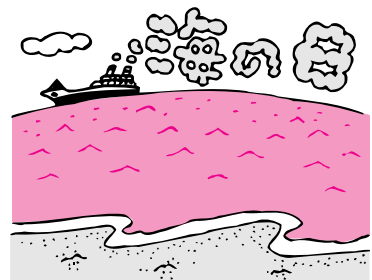
市役所営繕課

市役所営繕課

市役所営繕課

市役所営繕課

市役所営繕課



市営住宅入居登録者

募集団地 左表の通り

応募資格

市内に在住または在勤の方

- ・同居の親族があること
- ・現に住宅に困窮していることが明らかでないこと
- ・入居しようとする世帯全員の収入の総額が基準の範囲内にあること
- ・申込用紙の配布期間 7月27日(金)～8月14日(金)午前8時30分～午後5時(土・日曜日は除く)
- ・申込受付期間 8月26日(水)～28日(金)午前10時～正午、午後1時～3時
- ・申込受付場所 市役所5階第4委員会室
- ・申込用紙の配布および問い合わせ 市役所営繕課

募集団地	構造	間取り	家賃(円)
加根古(寺竹)	木造	2K	3,200～8,400
水窪(扇町屋)	木造	2K	3,400～7,500
中原(東町)	木造	2K	5,100～11,400
南台(扇町屋)	簡二	2DK	10,700～25,900
下河原(仏子)	中耐	2K・2UK	9,400～23,400
霞川(豊岡)	中耐	2UK	11,900～26,300
池ノ下(小谷田)	中耐	2UK・2UDK	12,400～34,100
		3DK	17,900～41,100
霞台(扇町屋)	中耐	3DK	19,800～47,200
帖下(宮寺)	中耐	2DK	22,700～49,900
真土(豊岡)	中耐	3DK	24,300～60,300

注 K:台所 D:食堂 U:補助室

家庭看護法講習会

とき 8月25日(火)～28日(金)午前9時30分～午後4時、計4日間
 ところ 中央公民館

対象 市内在住で高校生以上の方
 内容 日本赤十字社「家庭看護法」
 募集人数 20人(超えた場合は抽選)
 教材費 五〇〇円

応募方法 7月31日(金)必着までに往復はがき(1人1通)に住所氏名、生年月日、職業、電話番号、「家庭看護法講習会受講希望」と記

第3回 平和ポスターコンクール作品

市では、「人間市平和都市宣言」の趣旨に沿い、平和ポスターコンクールの作品を募集します。
応募資格 市内在住、在学の小学生(5・6年生)、中学生、高校生
募集内容 人間市平和都市宣言の内容に合ったもので、未発表のものに限ります。

応募作品の規格等

- ・用紙は四つ切り(53cm×38cm)から八つ切り(38cm×27cm)の画用紙またはケント紙
- ・用紙は縦・横自由です。
- ・図案に用いる手法および色彩は自由です。
- ・図案の中には平和を願う文と「人間市」の文字を入れてください(文例:「平和はみんなの願い」、「平和で自然環境にやさしいまち」)。

応募方法 9月10日(木)までに学校名、学年、氏名、住所、電話番号を作品の裏側に記入し、広報広聴課 〒358 8511人間市役所へ郵送または持参してください。

入賞者には賞状と記念品を贈呈します。また、10月下旬に市役所で作品展示会を開催する予定です。

入選作品は、平和祈念資料展での掲示など、今後の平和推進事業で使用させていただきます。

問い合わせ 市役所広報広聴課



昨年度の特選作品
上船優美さん(高倉)

催し物

入し、市役所高齢者福祉課(〒358

8511人間市役所)

8月4日(火)午前10時から市役所C棟1階調整室で公開抽選会を行い、結果をはがきで通知します。

午後4時まで

ところ 博物館

内容 子供向けのワークショップ(体験教室)および作品展示
問い合わせ 中央公民館(☎964 2413)

本は友だち100点満展

市立図書館の「児童・としよかんだより」で紹介した本の中から100冊を展示します。
図書館本館

とき 7月24日(金)～26日(日)午前9時30分～午後5時 26日は

とき 7月24日(金)～26日(日)午前9時30分～午後5時 26日は

キッズ・アート・ギャラリー

とき 7月24日(金)～26日(日)午前9時30分～午後5時 26日は

とき 8月29日(土)午後6時30分
 開演
ところ 産業文化センター
出演 春風亭小柳枝、春風亭鯉昇、翁家喜楽・喜乃 ほか
入場料 一、七〇〇円
 榊メンバーズinいるま友の会(会員の方は、1人2枚まで1割引)き。入場券発売中。
主催 二八落語会、市振興公社
問い合わせ 産業文化センター(☎964 8377)

いるま二八落語会

とき 8月29日(土)午後6時30分
 開演
ところ 産業文化センター
出演 春風亭小柳枝、春風亭鯉昇、翁家喜楽・喜乃 ほか
入場料 一、七〇〇円
 榊メンバーズinいるま友の会(会員の方は、1人2枚まで1割引)き。入場券発売中。
主催 二八落語会、市振興公社
問い合わせ 産業文化センター(☎964 8377)



図書館西武分館

とき 8月6日(木)～8日(土)

ところ 西武分館2階会議室

図書館金子分館

とき 8月1日(土)・2日(日)・4日(火)

ところ 金子公民館ロビー

時間は、それぞれ異なりますので、お問い合わせください。

問い合わせ 市立図書館(☎964 2415)、西武分館(☎964 2411)、金子分館(☎964 1811)

市平和祈念資料展

とき 8月4日(火)～10日(月)午前9時～午後4時
 土・日曜日も開催します。

ところ 市役所1階市民ギャラリー

展示内容 長崎原爆資料館、長崎平和推進協会、沖縄県立平和祈念資料館および県平和資料館所蔵の資料、写真など約100点
 当日は、「8月9日・長崎」のビデオ上映も行う予定です。

入場料 無料
問い合わせ 市役所広報広聴課



宮寺配本所 子ども映画会

とき 8月1日(土)午後2時～3時

ところ 宮寺公民館

内容 風船旅行で大冒険、カバのポトマス、Donald Duckのどんぐり騒動

定員 先着70人

入場料 無料

問い合わせ 市立図書館(☎964 2415)

図書館西武分館
夏休み親子映画会

とき 8月8日(土)午前11時〜正午

ところ 図書館西武分館

内容

・ 幼児・小学生向け(アニメ)
オバケちゃん(25分)、トイレの花子さん(30分)

定員 先着120人

入場料 無料

問い合わせ 図書館西武分館(☎932 2411)



平成10年度(20回)
入間万燈まつり
10月24日(土)・25日(日)

情報
ネットワーク

夏休み親と子の県民教室

とき 8月18日(火)・19日(水)午前9時15分〜正午(2回)

内容 埼玉県の歴史・人物の話、県庁見学(議会傍聴席、県警通信司令室)

対象 小学4〜6年生と保護者子供会等団体も含む)

募集人数 先着200人(合計400人)

費用 無料

集合場所 県庁第3庁舎4階講堂
申し込み 往復はがきに次の項目

(①・②)を記入し7月31日(金)までに県県民生活課県民案内担当〒336 8501浦和市高砂三一五

①個人の場合 住所、氏名(保護者と児童)、学年、電話番号(連絡先)、希望日

②団体の場合 個人の場合の記入項目以外に団体名、人数(保護者と児童別)

彩の国環境大学

とき 8月29日(土)〜11月29日(日)

コースによって日程・回数・申込資格等は異なります。

ところ 県県民活動総合センター

(伊奈町) ほか

開講講座

- ①基礎コース(定員50人)
- ②専門コース(定員各30人)

- ・環境学習指導者講座
- ・分野別講座I(地球環境)
- ・分野別講座II(廃棄物)

受講料 無料

申し込み 受講申込書に必要事項を記入し、7月31日(金)必着までに県県民活動総合センター(〒362 0801伊奈町小針内宿一六〇〇、☎048 728 7111)まで郵送か持参

行方不明の人をさがす
相談所開設

とき 8月4日(火)午前9時〜午後4時

ところ 川越警察署

8月1日から31日まで(土・日曜日を除く)県警察本部鑑識課県庁第2庁舎8階)でも同相談所を開設します。

問い合わせ 県警察本部(☎048 832 0110)

入間基地
盆踊りと花火の夕べ

とき 8月4日(火)午後5時30分〜9時(雨天の場合は8月5日に順延、同日も雨天の場合は中止)

ところ 入間基地

内容 盆踊り、花火、模擬店

問い合わせ 入間基地広報室(☎953 6131)

自動車での入場はできません。

このコーナーでは、国・県や各種公的団体等に関する情報をお知らせします。

市民ひろば

夏休みの宿題に最適! 林の植生調査

手入れをして1年。小さな芽がいつぱい出ました。カブトムシが来る木が何本あるかな。

とき 7月19日(日)午前10〜正午(雨天の場合は20日)

ところ 東町公園北側保護樹林 参加費二〇〇円(保険料、資料代) 持ち物 筆記用具、軍手 問い合わせ 武田(☎963 7193)

第9回夏のどんちゃか祭り

とき 7月24日(金)午後3時〜8時

ところ はなみずき通り(扇町屋) 内容 大抽選会、お楽しみゲームステージ 問い合わせ 駒井(☎962 2218)、西沢(☎962 3802)

ガラスまつり

とき 7月25日(土)・26日(日)午前9時〜午後3時

ところ HOYAクリスタル武蔵工場(宮寺) 内容 ガラス吹き体験コーナー、タンブラー・ワイングラス等の格安販売コーナー、チャリティーバザーコーナー(売り上げの一部は市社会福祉協議会に寄付されます) 後援 市観光協会 問い合わせ 同工場総務課市橋(☎934 5131)

知っていますか? お口の中の仕組み健康のための口腔ケア

とき 8月7日(金)午後3時〜5時

ところ 産業文化センター 内容 プロの指導による口腔ケアの知識・方法を学びます。参加費 三〇〇円(資料代)

主催 なごみ訪問看護ステーション内〇〇L向上研究会 問い合わせ 倉持(☎936 2800)

いるま映画愛好会上映会

とき 8月9日(日)午後1時30分

ところ 図書館西武分館 内容 私は貝になりたい 入場料 無料 問い合わせ 浦野(☎964 4342)

社交ダンス黒須ダンスクラブ会

とき 月3回土曜日午後8時〜9時20分

ところ 黒須公民館 対象 ダンス歴数年の方 会費 月二五〇円(入会金一、〇〇〇円) 問い合わせ 浅貝(☎962 2573)

池坊生け花)会員募集

とき 毎月第2・4水曜日午前10時〜正午

ところ 東金子公民館 会費 月一、五〇〇円(花代九五〇円) 問い合わせ 加納(☎936 2551)

お気軽にご利用ください

市民相談

相談は無料です

休 日 水 道 修 理

当 番 店

相 談	月 日	時 間	問い合わせ・相談場所
弁護士による法律相談 (予約制)	8月5・12・19・26日 (水) 8月28日(金)	10:00~15:00	市役所☎964-1111 市役所市民生活課市民相談室 直通電話(☎962-1177)もご利用 できます。ただし、他課への転送 はできません。 土曜日、休日は留守番電話(☎962-1177)または、 テレホンガイド(☎0120-814894)をご利用 ください。
土地建物相談 (相談担当 県宅地建物取引業協会入間支部)	8月5日(水)	10:00~15:00	
税 務 相 談	8月7・21日(金)	10:00~15:00	
行 政 相 談	8月20日(木)	10:00~15:00	
人 権 相 談	8月20日(木)	10:00~15:00	
交通事故相談 (8月18日は弁護士が担当、電話での相談はご遠慮ください)	毎週火曜日	10:00~15:00	
結 婚 相 談	毎週月曜日	10:00~15:00	
心配ごと相談	毎週木曜日	10:00~15:00	
身体障害者更生相談 精神薄弱者	8月19日(水)	10:00~12:00	
暴力団に関する 悩みごと相談 (相談担当 狭山警察署暴力団担当職員)	8月14日(金)	13:30~15:00	
消費生活相談	土曜日・休日を除く毎日	9:30~16:30	市役所消費者コーナー
児 童 相 談	市役所児童福祉課で受け付け、相談日はその際お知らせします。		市役所児童福祉課
労 働 相 談 (相談担当 川越労政事務所職員)	市役所商工課で受け付け、相談日はその際お知らせします。		市役所商工課 [相談場所] ・職業相談...パートサテライト(豊岡5-1-5、☎963-8600) ・内職相談...パートサテライト(☎962-9272)
職 業 相 談	土曜日・休日を除く毎日	9:00~16:00	
内 職 相 談	毎週月・火・金曜日	9:00~16:00	
教 育 相 談 (言語治療相談)	教育研究所で受け付け、相談日はその際お知らせします。		教育研究所 (☎964-8355)
青少年なやみごと相談	8月5・19日(水)	13:00~16:00	

8月2日

(株)河手設備 ☎964 0878
(有)原島設備 ☎934 1972

8月9日

築地工業(株) ☎932 0352
武部工業(株) ☎964 3687

8月16日

(株)瀧産業 ☎934 6562
(有)貫井設備工業 ☎962-6710

8月23日

高橋設備工業所 ☎964 4689
(有)栗原鉄工所 ☎962 2374

8月30日

(有)三ツ木設備 ☎936 1141
山口工業所 ☎962 4864

豊岡配水場

(夜間と休日、☎962-3860)

修理受付時間 緊急やむを得ない場合を除き午前9時~午後4時



消費生活Q&A

マルチ商法は違法？

Q マルチ商法は禁止されていると思うのですが、なぜ取り締まりがされないのですか？
A マルチ商法は禁止されていません。しかし、厳しい法規制が設けられています。

マルチ商法の特性と問題点には次のようなことがあります。
①商品を購入するよりも人を増やすことで儲かる仕組みになっていること ②加入した人の大部分が高額の品物を購入するだけで儲かるまでに行かないこと ③商品代金などの名目で払う金額の大部分は、先順位の会員の分配金に充てられていて、実質的に法律上で禁止されているネズミ講に近い組織であること
以上の点から、マルチ商法は①広告規制 ②必ず儲かるとの勧誘禁止 ③契約締結前の書面交付 ④20日間のクーリングオフなど他の取り引きより厳しい規制があります。

問い合わせ 市役所1階消費者コーナー

献血にご協力を

8月18日(火)〔久保稲荷公民館〕
・時間 午前9時30分～正午、午後1時～3時30分
・主催 市献血推進協議会豊岡第1支部
8月27日(木)〔市民会館〕・時間 午前9時30分～午後3時30分
・主催 人間ライオンズクラブ



胃・乳・子宮けいがん 集団検診

3つのがん検診が1日で受診できます。
とき 8月24日(月)～28日(金)
ところ 保健センター
受付時間
胃がん検診 午前8時30分～10時
乳・子宮けいがん検診 午後1時～1時30分
対象 満30歳以上の市民(胃がん検診は胃の外科的手術を受けた方、乳がん検診は授乳中の方、子宮けいがん検診は生理中の方、すべての検診について妊娠中の方を除く)

定員 胃・乳・子宮けいがん検診とも各日60人(定員を超えた場合は抽選)

申し込み 7月31日(金) 必着 までに保健事業日程表に付いているはがきまたは官製はがきで保健センター

保健センターで行った検診を受診された方で、登録番号(8けた)の分かる方ははがきに記入してください。なお、官製はがきを使用する場合は、希望検診名、希望日(第1・第2)住所、氏名(ふりがな)、生年月日、満年齢、性別、電話番号、登録番号(分かる方)を記入してください。

休 日 当 番 医 人間市医師会

Table with columns: 月日, 病院名, 住所, 電話. Lists hospitals and their contact info for various dates in August.

栄 養 相 談

じん臓病、糖尿病、心臓病等、いろいろな病気治療の食事についてお困りの方に、管理栄養士がアドバイスします。

とき 8月6日(木) 午前9時30分～11時45分
ところ 保健センター

定員 各日とも先着3人
申し込み 7月29日(水)まで

母 親 学 級 ・ 前 期 はじめてのマタニティクラス

対象 出産予定日が12月～平成11年2月の方。上記以外の方も相談に応じます。

予定人数 30人
持参するもの 母子健康手帳、筆記用具
申し込み締切り 8月10日(月)

乳 幼 児 健 診

Table with columns: 内容, 月日, 対象者. Details pediatric checkups for 3-month, 1-year 6-month, and 3-year olds.

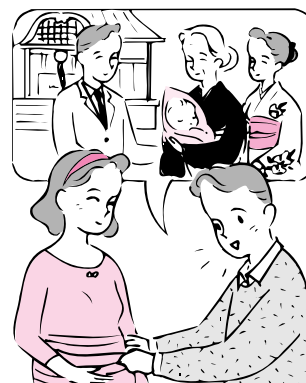
Table with columns: 月日, 内容. Details the 'Mother's Class' sessions on 8/17 and 8/21.

乳 幼 児 健 康 相 談

Table with columns: 月日, 受付時間, 会場, 対象地区. Lists health consultation events at various community centers.

9 カ 月 児 育 児 学 級

Table with columns: 月日, 受付時間, 会場, 対象者. Details a 9-month-old childcare class at the health center.





市民会館 ☎964 2411 豊岡3 10 10

月日	催し物	開演時間	入場料	問い合わせ
7月22日(水)	市内小学校・中学校音楽会	午前10時	無料	学校教育課 ☎964-1111)
" 25日(土)	自主公演「アメリカン・ポップス・コンサート」ナンシー&キングトーンズ	午後6時	S席 3,000円 A席 2,000円	市民会館
8月7日(金)	老人クラブ芸能発表会	午前10時	無料	やまゆり荘 ☎934-5315)

市民会館友の会会員募集

市民会館では、開館25周年を記念して「樺メンバーズinいるま」を発足し、会員を募集しています。入会されますと、自主公演チケットの割引や一部の公演チケットを優先的に予約できます。

また、ボランティア組織の樺クリエイターズ(自主公演の当日運営支援ほか)や団体、会社等でご入会いただける樺サポーターズも同時に募集しています。詳しくは、市民会館までお問い合わせください。

休館日 毎週月曜日(祝日を除く)

移動図書館やまばと号

8月	駐場所	時間
1・15日(土)	N T T 社宅 人間ビル	前後 前・午前10時 後…午後2時
4・18日(火)	ハインズ入間 藤沢公民館	前後 前後
5・19日(水)	入間 東藤沢公民館	前後 前後
6・20日(木)	黒須団地	前
7・21日(金)	工業団地 東金子公民館	前後 前後
8・22日(土)	藤沢西部集会所 農協八津池支店	前後 前後
11・25日(火)	藤沢八区 久保稲荷公民館	前後 前後
12・26日(水)	藤の台公民館 根岸公会堂	前後 前後
13・27日(木)	南峯公会堂 黒須公民館	前後 前後
14・28日(金)	二本木公民館 仏子ニュータウン	前後 前後

市立図書館 ☎964 2415 向陽台1-17

産業文化センター ☎964 8377 向陽台1 1 7

月日	催し物	開演時間	入場料	問い合わせ
7月28日(火)	ポケットモンスター(ミュウ2の逆襲、ピカチュウの夏休み)	午前10時30分 午後1時30分 午後4時30分	有料	川越シアターホームラン(☎0492-22-1211)
8月2日(日)	どリーむチャリティー Live	午後4時	1,000円	どリーむチャリティーLive事務所(☎925-0258)
" 20日(木)	101(日本語版) 16ミリ映画	午前10時 午後2時	無料	産業文化センター
" 21日(金)	バルト(日本語版、アニメーション) 16ミリ映画	午前10時 午後2時	無料	"
" 30日(日)	グリーン・ティー ジャズ・フェスティバル'98	午後3時	有料	JJMプロジェクト(☎936-2241)

休館日 毎週月曜日(祝日の時は翌日)



産業文化センター 自主公演

児童センター ☎963 9611 向陽台1 1 6

月日	催し物	時間	対象・定員	材料費	申し込み
7月25日(土)	組み木教室 (組み木を作ろう)	午前10時~正午、午後1時~3時	小学生~大人 小学1~3年生は保護者同伴(1時間当たり6人程度)	150円	当日お越しください
	自然体験とお話 (ウォークラリーで夏の生き物を観察しよう 橋本氏)	午後1時30分 から	幼児~大人		"
8月1日(土)	天体観望会 (児童センターの大型望遠鏡で8月の星空を眺めよう)	午後7時から	幼児~大人 ただし、中学生以下は保護者の同伴が必要(曇雨天の場合、プラネタリウムで解説)		"
" 8日(土) 9日(日)	開館記念夏まつり (夏休みを児童センターで楽しく遊ぼう)	午前10時~午後4時	お化け屋敷やミニSLなど楽しい催し物がいっぱい		"

プラネタリウム臨時投影のお知らせ

7月22日(水)から8月30日(日)まで、プラネタリウム・ウルトラマン特別編は、午前11時からと午後3時から1日2回投影を行います。

休館日 毎週月曜日・祝日

人間市平和都市宣言
自然を愛し、緑と清流を守り、
平和で自然環境にやさしいまちをのこします。

広報いるまは各自治会を通してお届けしています。また市役所市民課・広報広聴課、各支所、各公民館、市内の銀行・信用金庫・農協の各支店、各駅などの窓口にも置いてあります。
広報いるまは目の不自由な方のためにテープ版(音声のみ)も発行しています。ご希望の方は市役所広報広聴課までご連絡ください。



発行 人間市 編集 広報広聴課

〒358-8511 埼玉県人間市豊岡一丁目16番1号 ☎042-964-1111(代)

インターネットホームページ・アドレス http://www.city.iruma.saitama.jp/

広報いるまは、再生紙(古紙含有率100%)を使用しています。