

100年後も好きなまち

広  
報  
い  
る  
ま  
ま

# RUMA

特集

## 未来を創る! 令和6年度の挑戦

【トピックス】

みんなで語ろう! 人間の未来  
杉島市長のタウンミーティング

電力ガス食料品等価格高騰  
重点支援給付金

【イベントカレンダー】

当日参加できるイベントを掲載

【あつまれ! いるまぐみ】

子どもを対象としたお知らせを掲載

【コラム】

未来へのリレー

SDGs ~未来のために今できること~

2024

4

No.1310

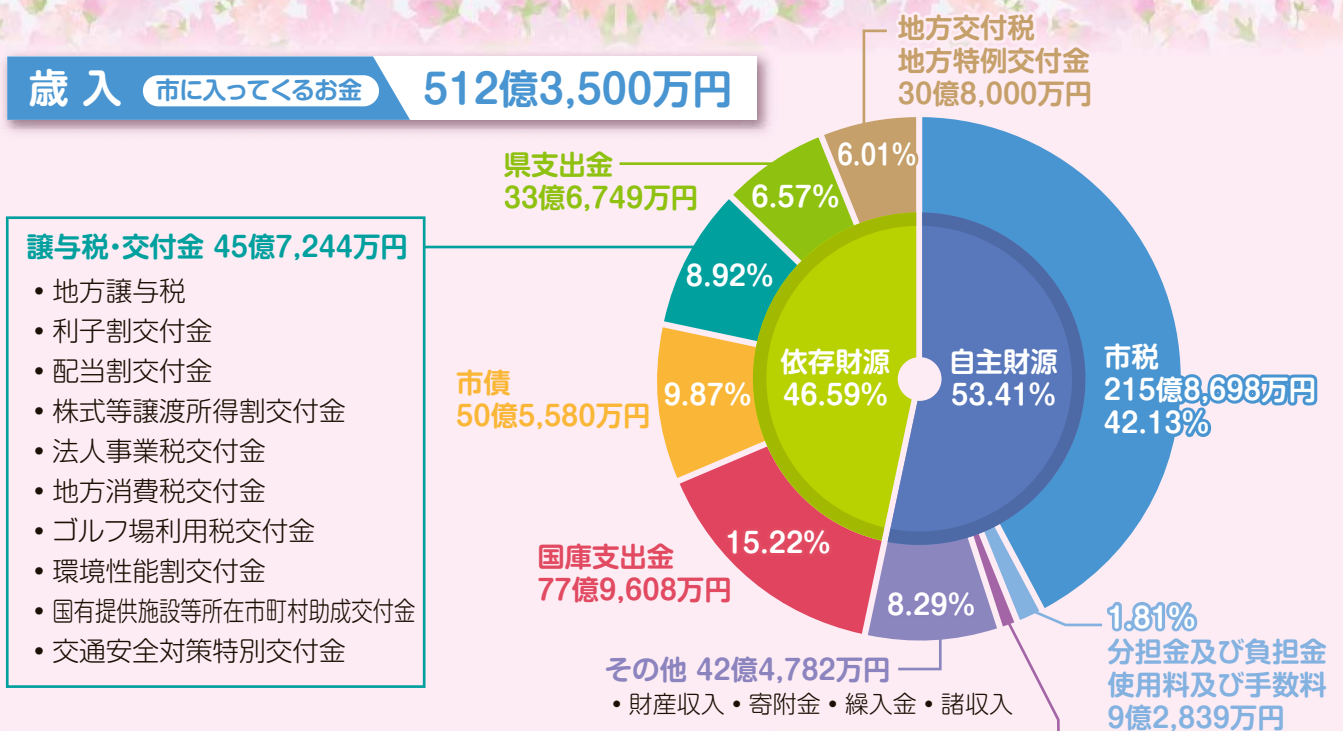
「春の草花」市民カメラマン 横山 満さん 撮影

# 未来を創る! 令和6年度の挑戦

一般会計:512億3,500万円  
特別会計:313億7,375万円

令和6年度当初予算が、3月の市議会定例会で成立しました。一般会計当初予算総額は、512億3,500万円となりました。歳入においては景気が回復基調にありますが、市たばこ税、固定資産税などの減収により市税総額としては微減となり、適債事業には市債を最大限活用するとともに、初めて公共施設整備基金の活用を図りました。歳出においてはこども医療費、ヤングケアラー支援などの社会保障関係費や学校給食センターの更新、学校統合、新庁舎・市民協働棟の整備などの事業を着実に実施していきます。物価高騰などにより厳しい財政状況ではありますが、「第6次入間市総合計画・後期基本計画」および「第2期入間市まち・ひと・しごと創生総合戦略」に基づく取組を積極的に推進し、入間市の未来を拓く戦略的なまちづくりを進めてまいります。

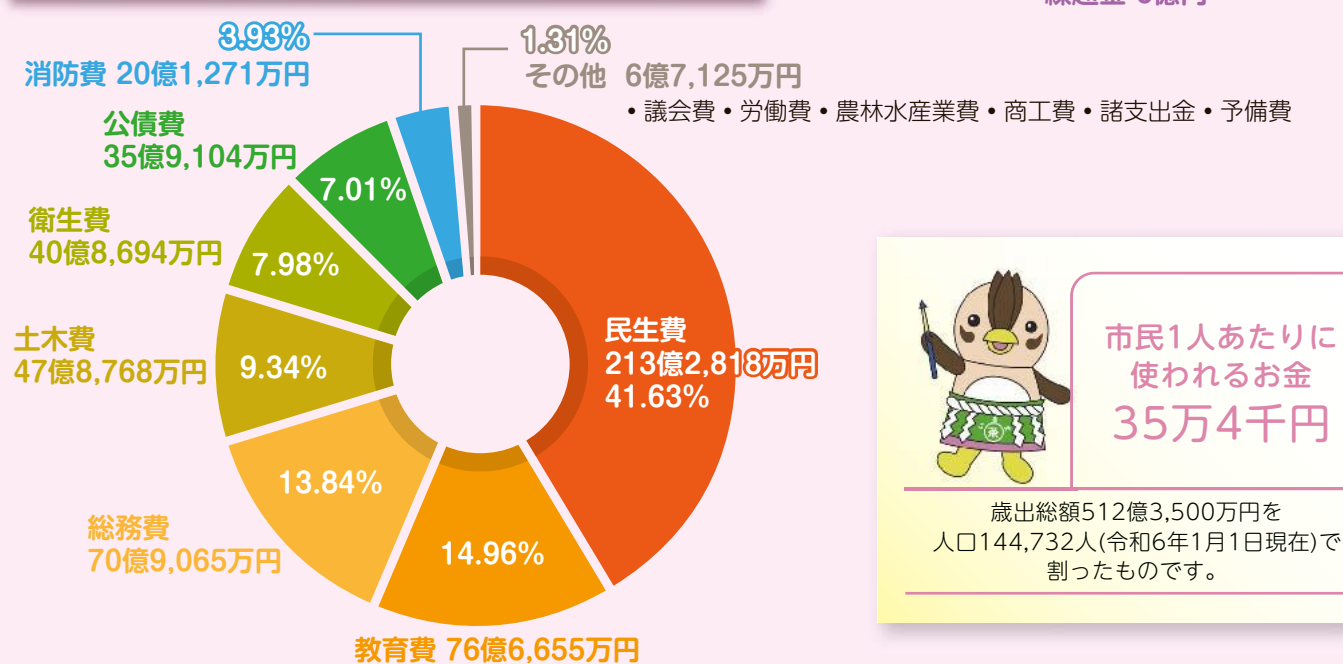
## 歳入 市に入ってくるお金 512億3,500万円



### 譲与税・交付金 45億7,244万円

- ・地方譲与税
- ・利子割交付金
- ・配当割交付金
- ・株式等譲渡所得割交付金
- ・法人事業税交付金
- ・地方消費税交付金
- ・ゴルフ場利用税交付金
- ・環境性能割交付金
- ・国有提供施設等所在市町村助成交付金
- ・交通安全対策特別交付金

## 歳出 市から出ていくお金 512億3,500万円



市民1人あたりに  
使われるお金  
35万4千円

歳出総額512億3,500万円を  
人口144,732人(令和6年1月1日現在)で  
割ったものです。

※表示単位未満を四捨五入しています。※構成比については、表示単位未満を四捨五入しているため、積み上げた数値と合計値は一致しない場合があります。

# 6つの施策の大綱と主な事業

第6次総合計画に掲げる施策の大綱ごとに主な事業を掲載します。

## 1 つながりをも大切にしたいまちづくり

誰もがまちづくりに参加できる環境を整え、市民活動の充実を図ることで、市民同士や団体、各地域のつながりを大切にしたいまちをつくりたい。

### 施設改修事業(地区センター費)

1,758万円

西武地区センターが地域の拠点として長く利用されるよう、屋上防水等の改修工事の実施設計を行います。また、黒須地区センターの建替工事の実施に向けて基本計画等を策定します。



### 男女共同参画推進事業

310万円

第5次いるま男女共同参画プランに基づき、男女共同参画や性的マイノリティの理解促進に関する講座の開催、情報発信による普及啓発および女性のための相談事業を実施します。



## 2 学びあいのまちづくり

市民が生涯にわたって学び続けることができ、学びの場としての学校教育や社会教育を充実させ、いきいきと暮らせるまちをつくりたい。

### 中学校整備事業(西武地区中学校)

1億2,936万円

西武中学校の校舎等の建替えに向け、既存校舎等の解体工事の実施設計と、建替え工事基本・実施設計を行います。また、西武地区の中学校統合に向けて、生徒が安心して統合を迎えられるよう学校間での事前交流事業の実施や、学校統合に伴う式典の開催、引越作業等を行います。

### 施設整備事業(小・中学校)

5億8,647万円

金子小学校、藤沢小学校、藤沢南小学校の校舎(縦1系統)および上藤沢中学校の屋内運動場のトイレの改修工事等を実施し、老朽化している施設の適正な維持管理に努め、子どもたちの教育環境の向上につながる施設整備を計画的に進めます。



### スポーツによるまちづくり事業

608万円

入間市スポーツ振興まちづくり条例に基づき、市の特色や魅力となるスポーツを推進し、スポーツを介した産業の発展や活気あふれるまちの実現を目指すため、既存の大会開催の他、新たなスポーツイベント・大会に取り組みます。



### 地区体育館等改修事業

5億2,966万円

体育施設の長寿命化および非構造部材の耐震補強を図るため、武道館・弓道場(令和5・6年度継続事業)および東金子地区体育館の改修工事、ならびに宮寺地区体育館改修工事の実施設計を行います。



### 学校給食センター更新事業

14億7,388万円

新たに整備する学校給食センターは、食物アレルギー対応食の提供や環境負荷の低減に加え、災害時対応施設としても活用が図れるよう事業を進めます。



### 民生費

14万7千円

児童、障害者、高齢者などの福祉全般に使うお金



### 教育費

5万3千円

学校運営の費用など教育全般の事務、業務に使うお金



### 総務費

4万9千円

市の総括的な管理事務などに使うお金



### 土木費

3万3千円

道路や公園整備などに使うお金



### 衛生費

2万8千円

環境保護、保健衛生、ごみ処理などに使うお金



### 公債費

2万5千円

借り入れたお金の返済金



### 消防費

1万4千円

消防、救急全般に使うお金



### その他の支出

5千円

議会運営、農林水産業、労働、商工業などに使うお金



### 3

## ささえあいの まちづくり



市民同士の支え合いを中心とした福祉を充実するとともに、保健・医療・福祉の連携によって、市民が健康で快適な生活を送ることができるまちをつくりまします。

#### 子ども医療費扶助

4億3,587万円

家計の経済的負担を軽減するとともに、子どもの保健の向上と福祉の増進を図ることを目指します。令和6年10月診療分から、通院分と入院分をあわせて、18歳を迎えた年の年度末まで支給対象を拡大します。



#### ヤングケアラー支援事業

383万円

入間市ヤングケアラー支援条例に基づき、ヤングケアラーが担っている過度な家事や家族の世話等の負担を軽減するために、ヘルパー派遣等の支援を実施し、全てのこどもが健やかに成長できる環境を整備します。



#### 公立保育所整備事業

638万円

公共施設マネジメント事業計画に基づき公立保育所の施設整備を行い、保育の充実を図ります。(仮称)金子保育所整備のための要求水準書の作成業務を予定しています。



#### 妊婦・乳幼児健診事業

8,090万円

妊産婦、新生児および乳幼児への健康診査等を実施することで、健康の保持推進や育児不安の軽減を図り、妊娠から出産、育児まで切れ目なく支援を行います。未受診者を把握し家庭訪問を行うことで、養育支援が必要な家族の早期発見、支援へつなげます。



#### 乳幼児健診デジタル化事業

382万円

乳幼児健診に係る問診票のペーパーレス化、母子保健情報のデジタル化を進めます。母子保健情報のデータ連携により、マイナポータルからの問診データ送信や健診結果の確認が可能となる先行実施事業を行います。



### 4

## 住みやすく 緑豊かな まちづくり

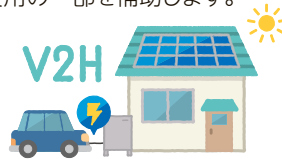


都市基盤の維持改善に取り組み、生活環境、自然環境を守ることで、快適で利便性の高い、住みやすさを実感できる緑豊かなまちをつくりまします。

#### ゼロカーボンシティ 推進設備設置費補助事業

2,089万円

ゼロカーボンシティの実現のため、再生可能エネルギー活用設備(太陽光パネル・定置用リチウムイオン蓄電池・V2Hシステム)を設置した方に対し、費用の一部を補助します。



#### ゼロカーボン推進事業

8,749万円

市域における再生可能エネルギーの最大限の導入に向けて、官民連携により公共施設へ太陽光発電設備を設置します。また、スマートフォンアプリを活用して脱炭素行動のポイント化を図ります。



#### 立地適正化計画関連事業

840万円

人口減少・少子高齢化等の社会構造の変化に対応する持続可能なまちづくりを推進するため、「立地適正化計画」の策定に取り組みまします。



#### 公園等整備事業

2億1,988万円

民間の活力を活用して、市の財政負担を軽減しつつ、公園利用者の利便性の向上や公園の魅力向上を図るため、富士見公園の再整備や狭山台地区近隣公園の整備にあたってパークPFI事業に取り組みまします。



#### ごみ運搬処分事業費

2億4,140万円

今まで埋立処分していた焼却灰や、不燃<sup>ざんさ</sup>残渣類についてもリサイクルを進め、最終処分量を減らす施策を推進するとともに、資源循環社会の実現に向けて各種資源リサイクルに取り組みまします。



# 5

## 活気に満ちた まちづくり

産業振興、地域の特性を活かした観光資源のアピールや市民文化の創造・発信に取り組むことで、まちもひとも活気に満ちたまちをつくります。

### 観光振興事業

1,374万円

茶畑テラス「茶の輪」の認知拡大や集客促進を行うことで狭山茶振興を



図るとともに、ロケーションサービスを通じて市内を広くPRすることにより、観光振興や地域経済の活性化を図ります。

### 狭山茶ブランド 振興プロジェクト事業

251万円



おいしい狭山茶大好き条例に基づき、さらなる狭山茶の振興を図り、市内産狭山茶のブランド力の向上や魅力発信に取り組めます。

### 森林病虫害等防除事業

450万円

ナラ枯れ被害木の伐採等の経費に対して、森林環境譲与税を活用した補助金制度を創設し被害木の対策に取り組めます。



## 市債の状況

市債(借金)については、市債残高や各種の財政指標などに留意して発行しています。また、将来の世代に過度な負担を残さないよう、計画的な償還を行っています。

### 令和6年度末での市債残高の見込み

会計名	令和6年度末	令和5年度末
一般会計	319億5,113万円	303億8,221万円
水道事業会計	34億9,543万円	31億8,230万円
下水道事業会計	41億4,936万円	45億7,620万円

※表示単位未満を四捨五入しています。

# 6

## 安全で 安心してらせる まちづくり

災害に対応する危機管理体制の確立、交通安全の推進、日常生活における不安の解消に取り組むことで、市民が安全で安心してらせるまちをつくります。

### 埼玉西部消防組合負担金

18億3,372万円

埼玉西部消防組合の負担金を支出します。住民の安全安心のため、広域消防体制の充実・強化に向けた支援を行います。



### 自動車等購入費

2,366万円



複雑多様化する各種災害に対応するため、老朽化した消防団第5分団第1部(藤沢地区)の消防ポンプ自動車を更新します。

## 計画の 実現に向けて

行政改革大綱の基本理念である行政サービスの最適化に取り組むことで、限られた財源の中でより効率的で効果的な行財政運営に努めます。

### 新庁舎等整備事業

10億788万円

耐震基準を満たしていない市庁舎A・B棟の建替えと引き続き活用するC棟の改修に向け、設計業務を進めるとともに、新庁舎の建設工事に着手します。



※画像は、現時点でのイメージです

## 特別会計の主な事業

### 国民健康保険

143億2,785万円



国民健康保険は、医療技術の高度化や被保険者の高齢化により、年々、1人あたりの医療費が増加しています。

- ◇被保険者の健康保持増進、健康寿命の延伸と医療費の適正化を図るため、データヘルス計画に基づく糖尿病性腎症重症化予防事業等を実施します。
- ◇特定健康診査・特定保健指導の受診率向上と生活習慣病予防を中心とする保健事業の実施に努めます。
- ◇国民健康保険税の収納率の向上に努め、安定した事業運営を図ります。

### 後期高齢者医療

26億7,312万円



後期高齢者医療制度は、都道府県ごとに設置された広域連合が運営主体となり、市は、保険料の収納業務および各種申請書等の受け付け、被保険者証の引き渡し等を行います。制度運営の財源は、被保険者が納付する保険料と現役世代からの支援金および国・県・市の負担金が充てられます。

市が設置する特別会計は、保険料等の広域連合納付金が主なものとなります。

### 介護保険

122億2,248万円



介護保険制度は、75歳以上の方が増える中、介護サービスの需要増加に伴い、給付費も年々増加しています。

◇高齢者が住み慣れた自宅や地域で自立し、自分らしく尊厳のある生活を可能な限り継続できるように、医療・介護・予防・住まい・生活支援が一体的に提供され、高齢者を地域で支えていく「地域包括ケアシステム」の深化・推進を図ります。

◇市内9カ所に設置している地域包括支援センターを核として、入間市高齢者等地域ネットワーク推進会等と連携を図りながら、引き続き介護予防・日常生活支援総合事業、在宅医療・介護連携推進事業、生活支援体制整備事業、認知症総合支援事業、地域ケア会議推進事業等を実施します。

◇介護保険制度の安定的な運営を推進するとともに、質の高い介護保険サービスを提供できるよう適正な事業運営に努めます。

### 入間市駅北口土地区画整理事業

17億2,500万円



◇入間市駅北口駅前広場の早期開設に向けて、街路築造工事、地下調整池設置工事、物件移転補償等を実施します。

◇令和6年度末の事業全体進捗率は78.5%の予定です。

### 扇台土地区画整理事業

4億2,530万円



◇街路築造工事、污水管布設工事、物件移転補償等を実施します。

◇令和6年度末の事業全体進捗率は47.1%の予定です。

## 公営企業会計の主な事業

### 水道事業

47億4,448万円

入間市新水道ビジョンに基づいて、計画的に水道施設の維持管理や更新を行います。

- ◇老朽化した配水管の布設替(耐震化)工事を行います。
- ◇大規模団地の配水管布設替工事を行います。
- ◇鍵山浄水場および藤沢配水場の改修工事を行います。



### 下水道事業

35億1,041万円

入間市下水道事業中長期経営計画に基づいて、計画的に既設管きよ等の維持管理を行います。

- ◇管路施設の点検・調査および地震対策を行います。
- ◇大規模団地の管きよ更生工事等を行います。
- ◇長期的な視点に立った施設管理計画の策定を行います。



※4月8日(月)から、6年度予算を分かりやすく説明した小冊子「入間市の予算」を、市役所市政情報コーナーと各地区センターで無料配布します。

市公式ホームページでもご覧いただけます。



皆さまのご意見を  
お聞かせください

## みんなで語ろう！人間の未来 杉島市長のタウンミーティング

市長が各地区センターへ出向き、市民の皆さまと直接対話することで、地域の課題やニーズを把握し、皆さまの声を市政に反映させることを目的にタウンミーティングを実施します。



とき	ところ
5月8日(水)	金子地区センター ☎2936-1171
5月10日(金)	東藤沢地区センター ☎2962-6922
5月14日(火)	藤沢地区センター ☎2962-6475
5月16日(木)	東金子地区センター ☎2962-7711
5月21日(火)	黒須地区センター ☎2962-7511
5月23日(木)	東町地区センター ☎2963-7503
5月28日(火)	扇町屋地区センター ☎2962-4495
5月31日(金)	西武地区センター ☎2932-0033
6月4日(火)	宮寺・二本木地区センター ☎2934-4466

※いずれも19時～20時40分、定員なし

対市内に在住・在勤または在学の方  
内第一部：①市長講演「市長の考える人間市の現状とビジョン」、②市民と市長との直接対話、第二部：①参加者同士による意見交換（グループワーク形式）、②市民と市長との直接対話  
※第一部のみの参加可（第二部のみ参加は不可）  
申各回開催前日の12時までに秘書課または各会場の地区センター（電話可）  
問秘書課

## 電力ガス食料品等価格高騰 重点支援給付金

エネルギー・食料品等の物価高騰を踏まえ、住民税均等割非課税世帯および住民税均等割のみ課税世帯に給付金を支給します。

対①住民税均等割非課税世帯：令和5年12月1日に住民票があり、世帯全員の令和5年度分の住民税均等割が非課税の世帯、②住民税均等割のみ課税世帯：令和5年12月1日に住民票があり、世帯全員の令和5年度分の住民税所得割が課税されず、うち少なくとも1人が住民税均等割のみ課税に該当する世帯※①②ともに、世帯全員が、住民税が課税されている他の親族等の扶養を受けている場合は対象外  
給付金額①7万円②10万円※①②ともに、18歳以下（平成17年4月2日生まれ以降）の子どもがいる場合は、子ども1人あたり5万円を加算  
内対象世帯には、1月から3月中に「お知らせ」を送付しています。※対象世帯と思われる方で「お知らせ」が届いていない場合は、下記までご連絡ください。  
※②については、世帯の中に、令和5年1月2日以降に入間市に転入した方がいる場合は、別途申請が必要です。令和5年度課税証明書等が必要です。  
受付期間6月28日(金)まで  
問生活支援課



# 4月カレンダー



申し込み不要のイベントです。参加費などがかかるもののみ、金額を掲載しています

🕒とき 📍場所 🎯対象 📄内容 📅定員 💰参加費・入場料 📝申込 🗨️問い合わせ

日	月	火	水
	1	2	3
7	8	9	10
<b>7</b> 食文化ミュージアムのお茶体験「知って味わう狭山茶体験」 🕒①11時10分②13時③14時30分(各30分程度) 📅各回先着12人 📍・🗨️博物館アリット			
<b>14</b> 星座めぐり(おひつじ座) 🕒13時45分～14時15分 📍・🗨️児童センター	<b>15</b>	<b>16</b> 第39回入間市美術協会展 📅21日(日)まで 🕒10時～17時(16日は13時から、21日は15時まで) 📍博物館アリット 🗨️社会教育課	<b>17</b> フードドライブにご協力 🕒11時～14時(毎月第3水曜日) 📍市役所市民ホール 🗨️フードバンクいるま事務局 ☎080-6555-9804、生活支援課
<b>21</b> 自然かんさつ会 🕒9時～12時 📍さいたま緑の森博物館(宮寺) 🗨️農業振興課	<b>22</b>	<b>23</b>	<b>24</b>
<b>28</b>	<b>29</b>	<b>30</b>	
昭和の日			

休日当番病院		入間地区医師会	
とき	内科担当	外科担当	
7日(日)	小林病院 ☎2934-5121	豊岡整形外科病院	☎2962-8256
14日(日)	西武入間病院 ☎2932-1121	豊岡第一病院	☎2964-6311
21日(日)	入間ハート病院 ☎2934-5050	原田病院 ※内科も受診可	☎2962-1251
28日(日)	金子病院 ☎2962-2204	豊岡整形外科病院	☎2962-8256
29日(月・祝)	小林病院 ☎2934-5121	豊岡第一病院	☎2964-6311
診療時間 9時～12時・13時～17時 ※各病院で診療時間が異なる場合があります			

狭山市急患センター		狭山市医師会・狭山市歯科医師会	
内科、外科、小児科	診療時間 9時～12時 ※4月29日は13時～15時も受診可	歯科	診療時間 第1・3・5日曜日と祝日・休日の9時～12時
狭山市狭山台3-24 (狭山市保健センター隣)		☎2958-8771	
※受付は、診療終了時間の30分前まで			

夜間(内科・小児科)	日	月	火	水	木
入間市夜間診療所 (健康福祉センター内) ☎2966-5515	●	●			●
狭山市急患センター ☎2958-8771			●	●	
診療時間 19時30分～22時30分					

**病院に行くか迷ったら**

埼玉県救急電話相談  
**#7119 (24時間対応)**  
 回線により  
 つながらない場合  
 ☎048-824-4199

次の電話相談も利用できます

小児救急電話相談(15歳未満)  
 #8000  
 ☎048-833-7911

**救急指定病院 (24時間)**

原田病院 ☎2962-1251  
 豊岡第一病院 ☎2964-6311  
 豊岡整形外科病院 ☎2962-8256  
 西武入間病院 ☎2932-1121  
 小林病院 ☎2934-5121

深夜や早朝、休日の急病  
 診察可能な病院がわからない場合は

埼玉県救急医療情報センター  
 ☎048-824-4199  
 埼玉西部消防局 休日夜間病院  
 ☎050-1808-8872





# 土曜開庁

8時30分～12時  
取り扱い業務

- ・転入・転出等の住民異動届
- ・戸籍届の受付
- ・住民票の写し、戸籍に関する証明書の交付
- ・印鑑登録、印鑑登録証明書の交付

- ・パスポートの交付（9時から。申請は不可）
  - ・マイナンバーカードの交付、おうち受取プランによる申請、電子証明書の更新など
- C棟4階マイナンバーカードセンター ☎2968-3881



木		金		土	
4		5		6	
11		12		13	第16回入間市フラワーデザイン展 日14日(日)まで 時10時～16時 場博物館アリット 内フラワーデザイン体験あり 問社会教育課 ※体験は先着30人(2日間合計)、参加費500円
				市役所土曜開庁日	
18		19		20	いるばーく 時9時30分～12時 内 冒険遊び場プレーパーク 場・問青少年活動センター  星にまつわるイベント ◇お昼の天体観望会 時14時～16時 ◇星空かふえ 時18時15分～18時45分（中学生以下保護者同伴） ◇天体観望会 時19時～20時30分（中学生以下保護者同伴） 場・問児童センター
				市役所土曜開庁日	
25		26		27	市役所土曜開庁日

その他のイベント情報は  
右記市公式ホームページ  
からご覧いただけます。



## 募集

- リサイクル研究室  
ボランティアスタッフ  
問総合クリーンセンター
  - 不老川生活排水対策  
指導員  
申4月19日(金)まで  
問生活環境課
  - キッズ・アート・ギャラ  
リー委員・ボランティア  
スタッフ  
申4月22日(月)まで  
問社会教育課
  - 入間市空家等対策協  
議会委員  
申4月26日(金)まで  
問都市計画課
- 詳しくはホームページを  
ご覧ください。

## 施設問い合わせ

- 博物館アリット ☎2934-7711
- 健康福祉センター ☎2966-5511
- 文化創造アトリエ・アミーゴ ☎2931-3500
- 図書館本館 ☎2964-2415
- 産業文化センター ☎2964-8377
- 児童センター ☎2963-9611
- 総合クリーンセンター ☎2934-5546
- 青少年活動センター ☎2962-1005
- 市民体育館 ☎2962-1125

金	土
	●
●	
対応)	
2-1251	
4-6311	
2-8256	
2-1121	
4-5121	
病で	
いとき	
院案内	

## みどころ

◆アートな春フェス2024  
アートであそぶ  
日4月1日(月)から13日(土)10時  
～17時 内こいのぼりアート  
およびアーティスト作品展示、  
参加型アート、スタンプラリ  
ー※4月13日(土)10時から15時  
のみアートワークショップ、  
ハンドメイド体験、カフェ&  
マルシェを開催(ワークショッ  
プは一部有料) 場・問文化創  
造アトリエ・アミーゴ

◆八十八夜新茶まつり  
日5月1日(水)8時45分～11時  
30分 場市役所正面入口  
前・脇茶畑 内新茶一煎パッ  
ク・茶苗木無料配布(先着順)、  
手もみ茶実演、湯茶接待、新  
茶販売※新茶の販売は、生育  
状況により予約受付のみの場  
合あり 問農業振興課





## 妊娠届・母子健康手帳発行窓口 変更について

4月1日から窓口が変更されます。各地区センターでの窓口対応は廃止されましたので、妊娠届・母子健康手帳を申請する方はご注意ください。

**新窓口** 地域保健課(健康福祉センター内)、こども支援課(市役所内) **問** 地域保健課 ☎ 2966-5513

## 乳幼児等触れ合い体験事業補助金

**対** 市内の中高生へ、乳幼児や妊婦と触れ合う体験事業を実施できる方(その他条件有り) **内** 補助対象経費に係る総支出額または10万円のいずれか低い額 **申** 4月1日(月)～12日(金)までに青少年課(メール可) **☐** ir343000@city.iruma.lg.jp



詳細はこちら

### イベント

参加費などがかかるもののみ、金額を掲載しています。

### 図書館

#### ◆子ども読書の日 おはなし会スペシャル

とき	ところ	定員	問い合わせ
4月20日(土) 11時～12時	金子地区センター (協力:ボランティアグループ「茶の花」)	先着15組	図書館金子分館 ☎ 2936-1811
4月20日(土)・21日(日) 14時～15時	産業文化センター (協力:ボランティアグループ「どんぐり」)	なし	図書館本館

#### ◆子ども読書の日スペシャル 春のおたのしみ会

とき	ところ	定員	問い合わせ
4月20日(土) 11時～11時45分	藤沢地区センター (協力:ボランティアグループ「トトロ」)	先着60人	図書館藤沢分館 ☎ 2966-8080
4月27日(土) 10時30分～11時30分	図書館西武分館 (協力:ボランティアグループ「かざぐるま」)	先着20人	図書館西武分館 ☎ 2932-2411

※未就学児は保護者同伴

**内** 子ども読書の日になみなみ大型絵本や紙芝居の読み聞かせ、パネルシアター、工作などを行います※催しは図書館により異なります

#### ◆春の工作会

**日** 4月28日(日)14時～15時 **場** 金子地区センター **対** 幼児から小学生(未就学児は保護者同伴) **内** 5月のこどもの日や春になんだ工作 **定** 先着15人 **申** 4月7日(日)9時から図書館金子分館 ☎ 2936-1811 (電話可)

### 児童センター

#### ◆児童センターまつり

**日** 5月5日(日・祝)10時～17時 **内** ウォークラリーなど楽しいイベント。プラネタリウム無料投影。

#### ◆親子で楽しむ年齢別イベント

ほっぷくらぶ ～0～1歳あつまれ～	4月16日(火) 10時30分から
すてっぷくらぶ ～1～2歳あつまれ～	4月18日(木) 10時30分から
じゃんぶくらぶ21 (2021年度生まれ)	4月10日(水) 10時30分から

**申** 4月2日(火)から児童センター(電話可)

### その他

#### ◆子育てわくわくマップ2024版オンライン無料公開


市民が作った、市内での子育てに役立つ情報満載のデジタルブック2024年版が公開されます。スマホアプリもあります。**日** 4月15日(月)から ※冊子は下記でも閲覧可:市役所、健康福祉センター、子育て家庭支援センター(豊岡)等 **問** こども支援課、いるま子育て情報発信隊 関谷 ☎ 080-1342-3354




掲載応募はコチラ



申込フォーム

お気軽にご利用ください / 

**市民相談** 詳しい日程は市公式ホームページをご確認ください。 


相談先がわからない場合は  
総合相談支援室 (内線 1311~1315)

## 心身の健康

### ほぐストレッチ教室

**日** ①5月8日～29日の水曜日 (15日は除く) 全3回、14時～15時15分 **場** 西武地区センター **対** 40歳以上の方 **内** 簡単なストレッチ **定** 先着30人 **申** 電話により地域保健課 (健康福祉センター内) ☎2966-5513

### スポーツ・レクリエーション大会出場選手奨励金

**内** 全国大会等に資格を得て出場することが決定した個人および団体に対し奨励金を交付します。※交付要綱を参照 **申** スポーツ推進課  **詳細はこちら**

### 高齢者の肺炎球菌予防接種補助が変わります

令和6年度から高齢者の肺炎球菌予防接種の対象者が変わります。65歳の方には市から通知を送付します。64歳までの②に該当し、接種を希望する方は地域保健課までお問い合わせください。

**対** ①または②の入間市民①65歳②60～64歳で心臓、腎臓または呼吸器の機能に日常生活活動が極度に制限される程度の障がいのある方、もしくはヒト免疫不全ウイルスにより免疫の機能に日常生活がほとんど不可能な程度の障がいのある方 (身体障害者手帳 1 級相当) **金** 自己負担額5,000円

**申** 電話により地域保健課 (健康福祉センター内) ☎2966-5513

### コロナワクチン接種は高齢者の定期接種に!

**内** 新型コロナワクチン接種は、令和6年4月以降、国の方針により下表のとおり65歳以上の高齢者を主対象とした定期接種となります。詳細は今後市公式ホームページ等でお知らせします。 **問** 地域保健課 (健康福祉センター内) ☎2966-5513

**【主な変更点】**

		令和6年3月31日まで	令和6年4月1日以降
接種対象者	65歳以上の方	接種費無料	年1回(秋冬)の定期接種(一部自己負担あり)。定期接種期間外は任意接種(全額自己負担)
	60～64歳の基礎疾患のある方※		任意接種(全額自己負担)
	生後6ヶ月～64歳の上記以外の方		
予約方法	コールセンターまたは予約サイト	医療機関にて直接予約	
接種券	必要	不要	
予診票	接種券に同封	(市内医療機関での接種の場合) 接種の際に医療機関で配付	
実施医療機関	市で案内	・定期接種: 市で案内 ・任意接種: 接種希望者が医療機関へ確認	

※基礎疾患のある方: 心臓、腎臓または呼吸器の機能に日常生活活動が極度に制限される程度の障がいのある方、もしくはヒト免疫不全ウイルスにより免疫の機能に日常生活がほとんど不可能な程度の障がいのある方 (身体障害者手帳 1 級相当)

有料広告欄

## 市民体育館トレーニング室をリニューアルします

**日** 4月6日(土)から **内** 機材入替等※リニューアルに伴い、4月4日(木)、5日(金)はトレーニング室の利用ができません。ご理解、ご協力をお願いします。

**問** スポーツ推進課

## くらしとデジタル

### 補助制度

#### 空き店舗活用創業等支援補助金

**対** 閉店後3ヶ月以上または建築後1年以上使われていない店舗物件 **内** ◇店舗改修費用:改修費用の2分の1を限度として上限25万円(対象商店街に属する物件は上限50万円) ◇家賃補助:1ヶ月あたり4万5千円を限度に上限12ヶ月まで **申** 商工観光課

#### 市内での創業を応援します

**対** 特定創業支援等事業による支援を受けた証明書を取得後、市内で創業する方 **内** 次の特例を受けることができます。

◇会社設立時の登録免許税の減免

◇信用保証協会保証付き創業者向け融資の早期利用

◇日本政策金融公庫の対象融資において優遇措置

**申** 商工観光課

#### 木造住宅耐震診断・耐震改修補助制度

**対** 昭和56年5月31日以前に着工した、木造2階建て以下の戸建て住宅または兼用住宅を所有する方

**問** 開発建築課

#### ブロック塀等撤去工事補助制度

**対** 市内の道路または多くの市民が利用する市有地

に面する高さが1.2m以上の危険なブロック塀等を所有または管理する個人の方 **問** 開発建築課

#### 合併処理浄化槽への転換に補助金を交付

**補助額** 5人槽:73万円、7人槽:83万2千円、10人槽:95万5千円※補助額は、本体工事費・処分費・配管費の合計金額。対象等詳しくは市公式ホームページ **申** 生活環境課へ申請書(生活環境課、右記市公式ホームページに用意)を提出



#### ゼロカーボンシティ推進設備設置費補助制度

**日** 5月1日(水)から **対** 実績報告時まで市内に住民登録がある方、市税に滞納がない方

**補助限度額** ◇V2Hシステム:30万円、◇太陽光発電システム:7万円/kW(上限35万円)、◇定置用リチウムイオン蓄電池:蓄電池価格の1/3(上限50万円) ※太陽光発電システムと一緒に設置する方のみ **申** 申請書をエコ・グリーン政策課へ提出(郵送可)。先着順とし、予算が無くなり次第終了

### 4月1日より組織機構を一部見直します

- ・危機管理安全部を新設し、同部内に危機管理全般の司令塔機能を担う危機管理課と、防災、防犯、基地対策、交通安全対策等を幅広く担う市民安全課を設置します。
- ・危機管理安全部新設に伴い、市民生活部交通防犯課と危機管理課を廃止します。
- ・教育部教育総務課内に学校統合調整室を設置します。

**問** デジタル行政推進課

有料広告欄

## リチウムイオン電池の分別にご協力を！



リチウムイオン電池が原因の発煙・発火トラブルが増えていきます。

- ・処分は、販売店、リサイクル店への返却を優先してください。
- ・やむを得ない場合は、他のごみとは別の袋に入れて有害ごみとして集積所へ。

**問** 総合クリーンセンター

## 自衛官採用試験

**申・問** 自衛隊入間地域事務所

☎2923-4691



種目	とき	対象	申し込み期間
一般幹部候補生 (第2回)	6月22日(土)	22歳以上26歳未満(大学卒業者は28歳未満)	4月24日(水)～6月13日(木)
キャリア採用幹部 (第1回)	陸:6月10日(月) 海:6月17日(月) 空:6月17日(月)～19日(水)	自衛隊入間地域事務所へお問い合わせ	5月17日(金)まで
技術陸曹	6月7日(金)		
技術海曹	6月14日(金)		
技術空曹(第1回)	6月12日(水)～14日(金)		
一般曹候補生 (第1回)	5月17日(金)～26日(日)のいずれか1日	18歳以上33歳未満	5月7日(火)まで
自衛官候補生	受付時にお知らせ		随時

## 県営住宅入居者募集

**案内の配布期間** 4月1日(月)～19日(金)都市計画課、地区センター(分館をのぞく) **内** 一般向けや子育て

て世帯向け等の住宅 **問** 埼玉県住宅供給公社県営住宅課 ☎048-829-2875

## 固定資産税の縦覧帳簿の縦覧

納税者が他の土地や家屋の評価額を比較することにより、自己の資産評価が適正かどうかを確認できる制度です。

**日** 5月31日(金)まで **対** 固定資産税(土地または家屋)の納税者・代理人※運転免許証など本人確認ができるもの(代理人の場合は自署の委任状、法人の場合は代表者印)が必要 **内** 令和6年度土地価格等縦覧帳簿・家屋価格等縦覧帳簿 **場**・**問** 資産税課

## 市民と文化

😊は市民団体・サークル等のイベントです。

### 入間水墨画展😊

**日** 4月5日(金)～7日(日)10時～17時(初日は11時から、最終日は16時まで) **場** 文化創造アトリエ・アミーゴ **主催** しょうぼく会 **問** 中村 ☎2932-4198

### おはなし<sup>まどか</sup>円「大人のためのおはなし会」😊

**日** 4月12日(金)13時30分～15時 **場** 図書館西武分館 **内** おはなし会「山の上の火」「大うみへび」等 **問** 白井 ☎2965-0013

### ノルディック・ウォーク体験会😊

**日** 4月14日(日)10時から **場** 市民活動センター **内** ノルディック・ウォークの講義と実技 **主催** ノルディック・IRUMA **問** <sup>わたなべ</sup> 渡部 ☎2963-0018

有料広告欄

## 令和6年度ALITお茶大学受講生募集中

**場** 博物館アリット等 **内** お茶や狭山茶について学ぶ体験・座学・ツアーの年間講座

**申** 4月18日(木)までに右記ホームページ内リンク(申込フォーム)より博物館アリット



## オープンキッチン(男性向け料理体験会)😊

**日** 4月19日(金)9時~13時 **場** 健康福祉センター

**主催** 男子厨房に入ろうやあ **金** 500円(食材費)

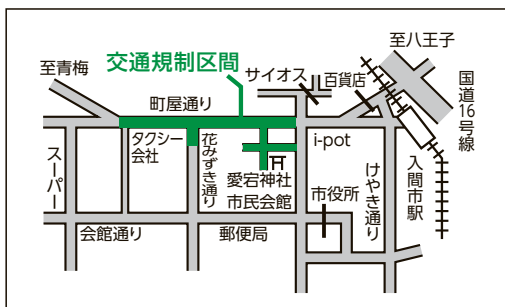
**問** 一ノ瀬 ☎2963-3768

## ルミノーズピアノカルテット

**日** 4月20日(土)14時開演 **内** モーツァルト『ピアノ四重奏 第1番 K.478』等 **定** 先着90人(未就学児入場不可) **金** 前売2,000円、当日2,500円 **場** ・**申** 文化創造アトリエ・アミーゴ(電話可)

## おとうろ祭り実施に伴う交通規制について

**日** 4月20日(土)、21日(日)10時~21時 **場** 「町屋通り」と「花みずき通りの一部」※定期バスの運行経路も変更 **問** 同実行委員会 桜庭 ☎2962-3135



## きこり体験会😊

**日** 4月20日(土)、5月18日(土)、6月15日(土)9時~12時 **場** 農村環境改善センター近くの山林 **内** 保全活動および使用器具の取り扱い方法の説明、伐採作業の体験等 **主催** 加治丘陵遊々クラブ **問** 平野 ☎2931-1230

## 少林寺拳法連盟体験会😊

**日** 4月21日(日)13時~17時 **場** 市民体育館 **対** 小学生以上 **内** 少林寺拳法を優しく体験 **定** 先着20

人 **問** 松井 ☎080-3202-6471

## 第11回入間川ニジマス子供つり体験・親子つり体験😊

**日** 4月21日(日) **場** 西武地区センター10時30分集合 **対**・**定**・**金** 小学生・先着25人・600円(子供つり体験)、小学生と保護者・先着25組・600円(親子つり体験) **申** 4月10日(水)から子供つり体験実行委員会 ☎090-7941-1900、入間漁業協同組合 ☎042-973-2389※平日9時30分~11時、13時30分~16時

## 第28回東金子写真クラブ クラブ展😊

**日** 4月24日(水)~28日(日)9時~17時(初日は13時から、最終日は16時まで) **場** 博物館アリット **問** 大山 ☎090-9322-5094

## 第18回お国ことばを楽しむ ふくろうの会😊

**日** 4月27日(土)14時開演 **場** 文化創造アトリエ・アミーゴ **内** 民話・名場面特集等 **問** 澤田 ☎090-8200-2004

## 洋ラン展示と栽培・植替等の相談😊

**日** 4月28日(日)10時から(相談は12時~15時) **場** 扇町屋地区センター **内** 植替相談の方は相談株を持参 **主催** 入間洋ラン会 **金** 500円から(植替時の鉢代) **問** 鈴木 ☎090-7414-1663

## 春の入間市社交ダンスパーティー😊

**日** 5月6日(月・祝)13時30分~16時30分 **場** 市民体育館 **内** ダンスタイム、ミキシング、トライアル、JBDF(アマ)A級選手によるデモンストレーション **主催** 入間市社交ダンス連盟 **後援** 入間市 **金** 500円(入場料) **問** 高橋 ☎2962-8998

## 第26回入間市写真連盟展

**日** 5月8日(水)~12日(日)9時~17時(8日は13時30分から、12日は15時まで) **場** 博物館アリット **問** 社会教育課

**日** とき **場** ところ **対** 対象 **内** 内容 **定** 定員 **金** 参加費・入場料 **申** 申込 **問** 問い合わせ

## シエスタとパリの街角コンサート

**日**5月11日(土)14時開演 **内**ヴァイオリンとアコーディオンのデュオによるコンサート **定**先着90人(未就学児入場不可) **金**前売1,000円、当日1,500円 **場・申**文化創造アトリエ・アミーゴ(電話可)

## 太鼓セッション2024(9月8日(日)博物館で開催) 出演団体等募集

**対**太鼓、その他打って音が出るものを用いた表現活動を行う団体および個人※5月18日(土)18時30分から開催予定の実行委員会総会に要出席 **金**6,000円(参加費) **申**4月3日(水)~17日(水)に地域振興課(メール、電話可) [✉ir211000@city.iruma.lg.jp](mailto:ir211000@city.iruma.lg.jp)

## わんぱく相撲入間大会運営スタッフ等募集中

**内**リハーサルや大会当日に運営を行う「運営スタッフ」と、月1回の全体会議や部会ごとの普及活動などを行う「推進会議委員」の募集。詳しくは市公式ホームページをご確認ください。 **問**スポーツ推進課

## 会員募集😊

### 黒須ESS(英会話)

**日**基本第1~3火曜日19時30分~21時 **場**黒須地区センター **講師**カート先生、トニー先生 **金**月4,000円(入会金2,000円) **問**寺岡☎080-6603-2967

### 藤沢将棋愛好会

**日**毎週木曜日18時~21時 **場**藤沢地区センター **金**月200円(入会金1,000円) **問**海沼☎090-1256-2283

### 筆ペン画クラブ

**日**第1・3水曜日9時30分~11時30分 **場**産業文化センター **講師**高橋勝生先生 **金**月1,000円(年会費1,000円) **問**渡邊☎090-5198-5871

### 入間茶飲み仲間歌の会

**日**第1・3土曜日12時30分~16時 **場**扇町屋地区センター **対**30歳以上の方 **問**木下☎090-

1033-4526

### 藤彩会(絵画)

**日**第1・3土曜日9時~12時 **場**藤沢地区センター **金**6ヶ月1,000円(入会金なし) **問**田島☎090-6346-9228

## ラジオ版「市民ひろば」開設!

市民団体・サークル等のイベント告知やメンバー募集情報をエフエム茶笛で放送中です。

### 放送日時

- 毎週金曜日10時頃から
- 毎週土曜日13時頃から
- 毎週日曜日15時頃から

録音放送。毎月1日と16日に更新します。

## 市民団体・サークル等の出演者募集中!

詳細は右記市公式ホームページをご覧ください。

**問**秘書課未来共創推進室、エフエム茶笛☎2963-6663



## 他にもお知らせ盛りだくさん!



図書館



児童センター



文化創造アトリエ・アミーゴ



博物館アリット

※4月1日からの指定管理者変更に伴い、市民体育館および産業文化センターのホームページのURLが変わります。新しいURLへのQRコードは、5月号以降でお知らせいたします。

# コラム 未来へのリレー

緑茶の魅力を再発見する新たなブランドを開発

サステナブル料理家・日本茶アンバサダー **佐々木 綾子**さん

プロフィール

都内のイタリア料理店等で勤務したのち、料理家に転身。  
美味しいものを美味しく活かしながら環境負荷を減らすことを考えてサステナブル料理家として活動。  
緑茶の新たな魅力を引き出す日本茶ブランド「テリオ」を立ち上げ、入間市内に日本茶とサステナブルな料理が楽しめるカフェを5月プレオープン予定。



「サステナブル料理」は、環境や社会に配慮しながら体にもよい料理のことをいいます。例えばサメのヒレはフカヒレとして価値がありますが、他は捨てられてしまいがちです。でも実は身の部分も美味しいんです。食材は廃棄すること自体にもお金がかかります。美味しいものを美味しく活かしつつ、環境負荷を減らすことを考えてメニューの開発をしています。

私は入間出身で狭山茶が大好きです。いま「テリオ」という新しい日本茶ブランドを立ち上げました。ティーカップを使った、華やかな香りで美味しくいただける、若い世代に向けた日本茶のブランドです。カフェなどで紅茶をたしなむ「アフタヌーンティー」を楽しむ女性は増えていま

すが、日本茶が広まっていません。そこに切り込めなにかと思ったのがきっかけです。私はサステナブル料理家なので、廃棄しがちな食材も活用しています。そのままでは食べにくいものでも、お茶にすると香りや味わいが増す食材をうまく取り入れています。

入間市の小・中学生は、お茶を学ぶ活動があって日頃からお茶に親しんでいると思います。お茶の楽しみ方、新たな魅力をどんどん見つけて、ぜひ入間市外の人も広めていただきたいです。

インタビュー動画はこちら→



## SDGs

～未来のために、いまできること～



SDGs未来都市 入間市

Well-being City いるま

～健康と幸せを実感できる未来共創都市～



入間市とボランティア・ベンダー協会、株式会社八洋で「SDGs応援自動販売機」設置に関する協定を締結しました。この協定は、自動販売機設置者、飲料メーカー、株式会社八洋の3者が飲料1本の売上につき1円ずつの計3円を、市のSDGs推進に資する取組に寄附する募金型自動販売機を設置するものです。自動販売機で飲料を購入した人も、寄附を通じてSDGsに貢献することになります。



## SDGs ～未来のために、いまできること～ 中学生編



入間市では、令和5年10月に市内中学校の生徒に対し、SDGsに関するアンケート調査を実施しました。SDGsの認知度は97.13%という高い結果で、また、興味があるSDGsの17のゴールについては、「海の豊かさを守ろう」「陸の豊かさを守ろう」「人や国の不平等をなくそう」の順で多く、特に環境面や社会面への関心が高いことが伺えました。将来を担うこどもたちは、どのようなSDGsの取組を行っているのでしょうか。来月号からは市内中学校が実施するSDGsの取組を毎月1校ずつ紹介していきます。

### 役立っています、配分金

埼玉県都市ボートレース企業団からの配分金は、貴重な一般財源として活用しています。

### ボートレース戸田 開催予定日

4月1日(月)～3日(火)、7日(日)～12日(金)、19日(金)～24日(火)、5月1日(火)～6日(月・休)、9日(休)～14日(火)、30日(休)～6月4日(火)、8日(土)～11日(火)、14日(金)～17日(月)、20日(休)～23日(日)、26日(火)～30日(日)

図 財政課

RUMA

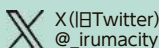
毎月1日発行 発行：入間市 編集：秘書課未来共創推進室 〒358-8511埼玉県入間市豊岡1丁目16番1号 ☎04-2964-1111 FAX04-2965-0232

人口と世帯数 3月1日現在 人口：144,505人(-109人) 世帯数：68,100世帯(+12世帯) ( )は前月比

火事と救急 2月 火災出動：0件 ※システムの入れ替えに伴い、2月は救急出動と搬送人員の計数を行うことができませんでした。

外国語版広報いるま

SDGs未来都市 入間市



入間市民憲章

入間市平和都市宣言

一、教養を高め、心豊かなまちをつくりましょう。

自然を愛し、緑と清流を守り、平和で自然環境にやさしいまちをのこします。