

第5章 自治会加入促進

1 加入を呼びかけましょう

自治会に加入していただくためには、訪問前に準備を行うことや、分かりやすい説明をすることが大切です。以下のことを意識して、効果的な呼びかけをしましょう。

訪問前に

① 未加入者の把握・調査

- ・可能な範囲で、未加入者の居住場所や世帯形態を事前に把握し、呼びかけをしましょう。
アパート・マンションの場合は、オーナーや管理人の協力を得ましょう。

② 役員の共通認識、自治会の役割の確認

- ・加入を呼びかける人の意思統一をはかり、誠意をもって対応しましょう。
- ・加入のメリットは？など想定される質問に答えられるようにしましょう。
(想定質問と回答例は 53～55 ページ)

③ 訪問時の説明資料等の用意

- ・あいさつ状 (56 ページ) や加入チラシを必要に応じて準備し、自治会報や総会資料を持参しましょう。総会資料は難しいという印象をもたれるので、できるだけ分かりやすく説明しましょう。

訪問時に

① 訪問人数

- ・会長、役員、班長 (組長) など、自治会の実情に応じて決めましょう。
- ・2名程度 (大人数での訪問は避けましょう)。

② 訪問時期

- ・新規転入者 ⇒ 居住開始後、なるべく早く訪問しましょう。
- ・既居住者 ⇒ 年度初めやイベントの開催前等に合わせて、訪問しましょう。

③ 訪問時間

- ・夜間はなるべく避けて、相手が対応しやすい時間帯にしましょう。
- ・不在時には、あいさつ状を活用しましょう。

④ 説明

- ・初回の訪問は、5 分程度の簡単な説明にとどめ、資料等を使って分かりやすく案内しましょう。

2 アパート・マンション等への加入促進

アパートやマンション等の居住者は、自治会活動に関心が低い人や自治会活動に参加できないという人も多く、加入の呼びかけに苦慮している地域もあります。

居住者への加入案内はもちろんです、アパートオーナーや住宅管理業者に加入の協力を依頼することも必要です。

① 短期居住の単身者へのアプローチ

（例）準会員や会費を減額する等の特例を設ける。

※会費の特例を設ける場合は総会で協議し、規約または内規に明記しましょう。

② アパートオーナー、住宅管理業者へのアプローチ

（例）アパートオーナー自身の加入を依頼

アパートオーナー自身にも賛助会員として加入の協力を依頼します。会費は居住者数に応じた金額や、年間の定額としているところもあります。

（例）住宅管理業者に直接交渉し、アパート単位での加入を依頼

学生アパート等には会費をオーナーに一括して支払っていただくなど、アパート単位での加入を依頼します。

③ 大型マンションへのアプローチ

（例）不動産業者・管理組合へ加入を依頼

大型マンションの場合など、販売を手がけている不動産業者に分譲以前から協力を依頼します。またマンションが完成したあとも管理組合もしくは管理会社に自治会加入の必要性について説明します。

自治会加入促進に関する協定を締結しました！

平成 28 年 2 月 2 日に埼玉県宅地建物取引業協会彩西支部、平成 28 年 12 月 13 日に全日本不動産協会埼玉県本部所沢支部が、それぞれ入間市連合区長会、入間市と三者協定を締結しました。

協定締結により、入間市内で団体の会員となっている皆様が、住宅の販売や賃貸等をする場合、入居予定者に対し自治会への加入について説明するなど、自治会への加入促進に協力をお願いすることとなりました。



3

加入に係る質問想定問答集

加入の呼びかけで訪問すると、相手に質問されることがあります。簡潔に分かりやすく回答し、もし答えられない質問であれば、会長や自治会の役員に相談し、後日きちんと回答しましょう。

※回答例は一例として参考にいただき、地域の実情に合わせて、各区・自治会で想定問答集をあらかじめ用意しましょう。

Q1 加入した場合、どんなメリットがありますか？

回答例

行政や各団体からの情報を受け取ることができます。また道路・側溝・道路照明の改善など、日常生活上の環境整備に係る課題等を行政に要望できます。自治会等を通じて行政に相談することで、地域全体の問題とすることができ、よりスムーズな解決につながります。

回答例

自治会では、年間を通して防犯パトロールや登下校時の子どもの見守り活動を行っています。様々な防犯活動をすることで、空き巣や放火等の犯罪を未然に防ぎ、不審者から子供を守るなど、安心・安全で住みよい地域づくりにつながります。

回答例

自治会では、防災備品の備蓄や防災訓練等を実施して災害に備えています。東日本大震災などの災害時において、多くの人が近隣の人々の協力によって救出されました。大災害になればなるほど救急車や消防車はすぐには動けません。より迅速な救助が必要な場合には、地域住民による自主的な活動が非常に重要となります。地域で災害に備えることによって、いざというときに地域で助け合うことができます。

Q2 自治会に加入しないといけないのですか？

回答例

自治会への加入は強制できませんが、防災・防犯活動、環境美化活動、見守り活動等を始めとした自治会活動があるからこそ、地域が成り立っていることをご理解ください。防犯灯の設置や地域の清掃等、個人での解決が難しい場合があります。このようなときは、自治会の役割が必要となりますので、是非加入してください。

Q3 そもそも自治会ってなんですか？

回答例 同じ地域に住む人々が、相互の親睦を図りながら、地域の課題を解決し、暮らしやすいまちづくりを進めていくために組織された任意団体です。

Q4 自治会は市役所の関係団体ではないのですか？

回答例 自治会は地域住民が自主的に設立・運営している任意団体で、市の組織ではありませんが、自治会と市は住み良いまちづくりを進めるパートナーであり、入間市の事業に協力して取り組むこともあります。

Q5 市役所が地域のことをしてくれるのではないのですか？

回答例 住民のニーズが多様化し、市などの行政では、市民生活の細やかなニーズ全てに対応することは難しくなっています。自治会と行政が役割を分担し、課題解決に向けて住民が主体となり取り組むことによって、より良いまちづくりができると考えています。

Q6 個人情報安全に管理していますか？

回答例 いただいた情報は、自治会で定めた目的のみに利用し、自治会や役員がきちんと管理しています。 ※これらの回答をする際は、自治会で個人情報の取扱方法を文書化しておく必要があります。

Q7 自治会費はいくらですか。 またどのように運営しています

回答例 自治会費は、（月〇〇円）で、支払い方法は、（年払い／月払い）です。お預かりした自治会費は、予算書・決算書を作成し、総会で皆さまの承認を得た上で、お祭りや地域清掃、地域分担金などの地域活動のために活用されます。

Q8 自治会費を支払えない場合はどうすれば良いですか？

回答例 一度、役員会で協議をして、後日回答します。

回答例 すでに減額等の規約を設けている自治会は、減額について説明しましょう。
※会費の特例を設ける場合は総会で協議し、規約または内規に明記しましょう。

Q9 働いているため、地域活動に参加する事が難しいと思う。 加入後、役員をやらされたりすることはありますか？

回答例 皆さんお忙しいので役員は1年ごとの持ち回りにしていますが、各家庭の事情は考慮していますので、何かありましたらご相談ください。

回答例 休日の行事のお手伝いだけでもかまいません。

回答例 会費を納入していただくだけでも、活動を行うために、大変助かります。

Q10 自治会に加入していなくても、行事に参加できますか？

回答例 ぜひ参加してください。行事に参加していただき、隣近所との交流を広げていただくことで、加入を検討していただければと思います。

Q11 学生、単身者のため、長く住む予定はないのですが・・・

回答例 ゴミ集積所の管理や、地域の清掃活動、防犯パトロールなど、気づかないところで、みなさんの生活に役立っています。短期間でも何かの縁でこの地域に住むことになったのであれば、自治会に加入しませんか。

※会費について、年額なのか月額なのか、一部減額できる規定があるか確認したうえで加入案内をしましょう。

《あいさつ状の例》 ※必要に応じて準備しましょう

令和××年××月×日

新しく住民になられた皆様へ

〇〇自治会
会長 □□□

ご挨拶

時下、ますますご清祥のこととお喜び申し上げます。

さて、この度は〇〇自治会の区域内にご転入されましたことを、〇〇自治会を代表いたしまして、心より歓迎いたします。

私ども〇〇自治会では、現在〇〇世帯が加入され、住民の親睦と住み良い地域づくりに取り組んでおります。

つきましては、私ども〇〇自治会の規約をお届けいたしますので、ご一読いただき、自治会への加入につきまして、ご理解とご協力をお願いいたします。

◇班について

〇〇〇様の所属する班は、〇〇班で、
現在の班長さんは、〇〇さんです。

（住所： 連絡先： ）

◇自治会費について

月額 〇〇円 （支払い方法は、〇〇〇です。）

ご不明な点やお困りのことがございましたら、ご遠慮なく班長さんを経由して自治会役員にお申しつけください。

※お預かりした個人情報は自治会活動のみ利用し、第三者への提供はしません。

連絡先 〇〇自治会 会長 □□ □□（ ）

〇〇〇自治会 加入届

（切り取り線）

氏 名 (自治会員)		電話番号	
住 所			

様々な事情で自治会を「退会したい」という人がいます。やむ負えない事情以外は、自治会加入の必要性について説明し、加入が継続できる方法を探しましょう。

おしえて！自治会の現場



自治会のメリットが感じられないので退会したいのですが・・・

自治会は地域の清掃活動や、防犯パトロール、行政への各種要望等を行っています。自治会は生活をしていくうえで地域にとって必要な存在です。自治会加入者が減り、自治会がなくなってしまうと、地域に様々な影響を及ぼします。安心・安全なまちを継続していくためにも、自治会加入をお願いしましょう！

～自治会がなくなると～

・防災防犯⇒空き巣被害の増加、
災害時の安否確認・情報の伝達に支障

災害による被害を減らすには、地域での助け合い（共助）が重要です。日頃からの地域の関係づくりが大きな防災力となり、いざというときの助け合いにつながります。

- ・環境⇒ゴミ集積所の管理不足や環境美化活動の減少
- ・親睦・交流⇒親睦活動や交流機会の減少によるつながりの希薄化
- ・福祉⇒子ども・高齢者の見守りをする人が減少、助け合い意識の希薄化

おしえて！自治会の現場



自治会の役員ができないので退会したいのですが・・・

身体的な理由、各家庭の事情により役員をすることができない人もいます。これまで自治会活動に積極的であった人でも、高齢化を理由に自治会を退会したいという人もいます。58 ページは実際の取り組み事例となりますので、参考にしてください。

■ 高齢者への取組事例 ■

- ・ 班で話しあい、班員の同意を得た上で役を免除している。
- ・ 75 歳以上の方は、清掃当番や役員を免除する規約を設けている。
- ・ 班の中でサポート体制を整え、難しい仕事は班員がフォローしている。

■ 役員の負担軽減 取組事例 ■

- ・ 行事等は実行委員会形式で行い、班長への負担を減らすようにしている。
- ・ 集金業務を年1回の集金（募金込み）に変更し、班長の負担軽減を図っている。
- ・ 少ない世帯数の班を合併することで、役員の人数を削減している。

Point!



自治会活動は、「地域で人と人とのつながりをつくる」という大切な役割を果たしています。誰もが安心して暮らせる住み良いまちにするためには、お互いに助け合い協力し合うことが必要です。

5

自治会優待カード

地域振興課 内線 2141・2142

自治会優待カードを協賛店で提示すると、特典を受けることができます。自治会優待カードを活用し、協賛店を積極的に利用していただくとともに、地域での顔の見える関係づくりを通じた地域コミュニティの活性化にご協力をお願いいたします。

また、転入者への自治会勧誘の際にぜひ加入メリットとして自治会優待カードをご活用ください。



■ 自治会優待カード協賛店リスト

https://www.city.iruma.saitama.jp/soshiki/chiikishinkoka/15151851/jumin_katsudo/jichikai_kuchokai/yutai/2924.html



（自治会へのお願い）

- ・ 新規自治会加入世帯へ自治会優待カードを配布してください。
- ・ 自治会でお持ちの自治会優待カードの在庫が無くなりましたら、自治会長が地域振興課または各地区センターへ取りにきていただきますようお願いいたします。

6 外国人市民への取り組み

地域振興課 内線 2142

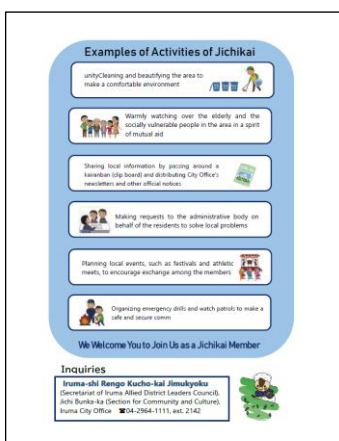
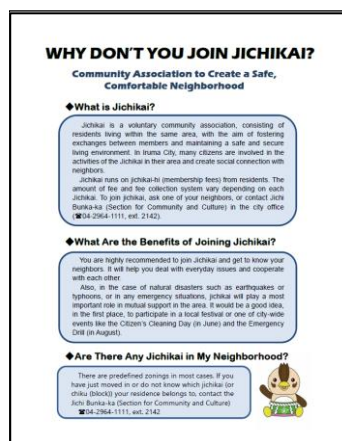
入間市国際交流協会事務局 内線 2147

外国では「自治会」という制度がめずらしく、外国人市民がその仕組みを認識するためには丁寧な説明と地域のサポートが必要です。

入間市連合区長会では、外国人市民の自治会加入促進のためのチラシ「自治会に入ろう！（英語版・中国語版・やさしい日本語版）」を作成しています。チラシは市公式ホームページに掲載する他、地域振興課の窓口にて用意しています。外国人市民を自治会に勧誘する際にぜひご活用ください。

また、入間市国際交流協会では、英語・ポルトガル語・中国語・韓国語・スペイン語・タガログ語・インドネシア語・ネパール語のゴミ分別表や「広報いるま」を翻訳した情報誌「COM+COM」（英語版・ポルトガル語版・中国語版・スペイン語版）を作成しています。地域に外国人市民がお住まいの方は是非ご活用ください。

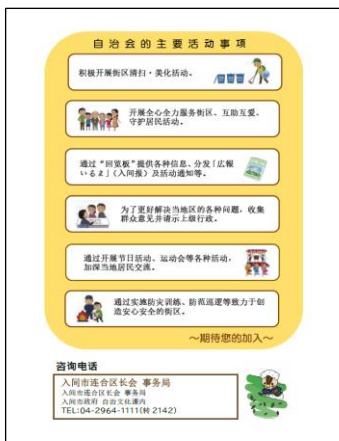
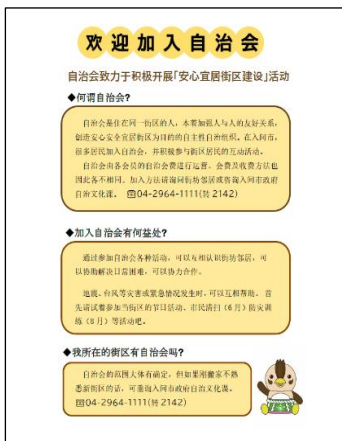
【英語版 自治会に入ろう】



入間市 ゴミの出し方 外国語版



【中国語版 自治会に入ろう】



市公式ホームページよりダウンロードできます。



○英語短文集

自治会に加入されている外国人市民に向けて、必要に応じて切り取ってご使用ください。

(1) 集金関係

■自治会費を期日（ 年 月 日）までに支払ってください。

Please pay the membership fee by the due date (Year: __ Month: __ Day: __).

■集金の期限を守ってください。

Please pay the membership fee punctually.

(2) 清掃・ゴミ分別関係

■ゴミ集積所の掃除当番です。掃除をしてください。

It is your turn to clean the garbage station. Could you do that?

■市民清掃デーに参加してください。

Please join us for the Citizen' s Cleaning Day.

■ゴミの分別を守ってください。

Please follow the garbage separation rules.

(3) その他

■防災訓練に参加してください。

Please join our emergency drill.

■自治会の夏祭りに参加しませんか。

Why don' t you come and enjoy the jichikai' s summer festival?

■入間万燈まつりに参加しませんか。

Why don' t you participate in the Iruma Mando Festival?

■自治会長に連絡してください。

Please report to the Jichi Kaicho (head of our jichikai).

■回覧板は早く回してください。

Please pass on the kairanban (clip board) without delay.

○中国語短文集

自治会に加入されている外国人市民に向けて、必要に応じて切り取ってご使用ください。

(1) 集金関係

■自治会費を期日（ 年 月 日）までに支払ってください。

请在（ 年 月 日）之前，交付自治会费（ 日元）。

■集金の期限を守ってください。

请遵守交费日期。

(2) 清掃・ゴミ分別関係

■ゴミ集積所の掃除当番です。掃除をしてください。

你是本次垃圾清扫值班员，请记得清扫。

■市民清掃デーに参加してください。

请参加“市民清扫日”。

■ゴミの分別を守ってください。

请遵守垃圾分类规则。

(3) その他

■防災訓練に参加してください。

请参加防灾训练。

■自治会の夏祭りに参加しませんか。

欢迎参加自治会夏日祭。

■入間万燈まつりに参加しませんか。

欢迎参加入间万灯祭。

■自治会長に連絡してください。

请联系自治会长。

■回覧板は早く回してください。

请尽快传递“回览板”。