
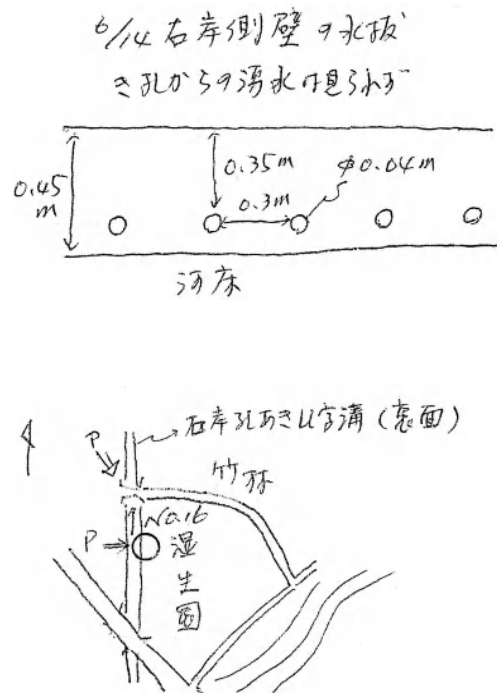
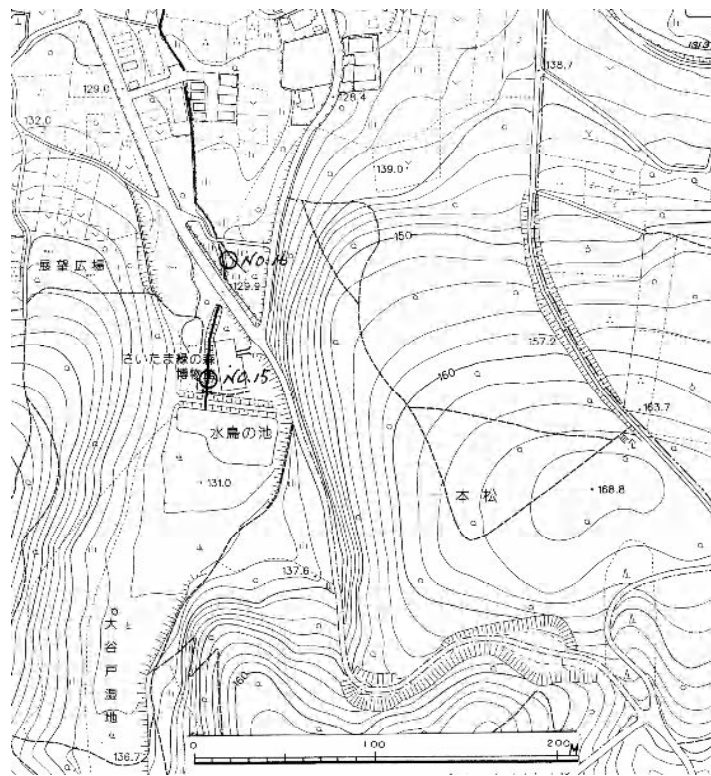


湧水台帳

湧水No.	16	所在地	入間市宮寺 さいたま緑の森博物館湿生園	
湧水のタイプ	谷頭	標高 WL (m)	128m	
湧水の利用	湿生園の涵養	周辺環境区分	樹林地	
護岸状況 (河川の場合)	コンクリートU字溝	地質	崩土堆積物	
現地写真		周辺環境など		
		<p>大谷戸の湧水とは別の湿生園南東山地からの湧水。水鳥の池下流の木柵水路はこの辺で右岸部有孔U字溝となり、右岸部の湿生園の湧水を流入させる構造となっている。湿生園は現在ススキなどが生えた陸地化している。U字溝の右岸側壁排水孔は河床から10cmの高さに30cm間隔で4cm径の孔が並ぶ構造になっている。</p>		



湧水の季節変化 (簡易観測結果)

調査日	調査時間	天気	気温 (°C)	水温 (°C)	湧水量 (λ/分)	湧水の状態	1週間前降水量 (mm)	備考
6月14日	12時	晴れ	22	—	0	なし	50	
8月5日	10時15分	曇り	26.5	—	0	なし	59	
10月1日	—	—	—	—	0	なし	99	予察
10月18日	10時10分	晴れ	18	—	0	なし	25	側溝排水孔の流出なし

湧水の季節変化（現地写真）

H16. 6. 14. 撮影



H16. 10. 1. 撮影



H16. 10. 18. 撮影

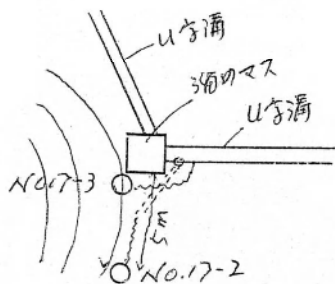
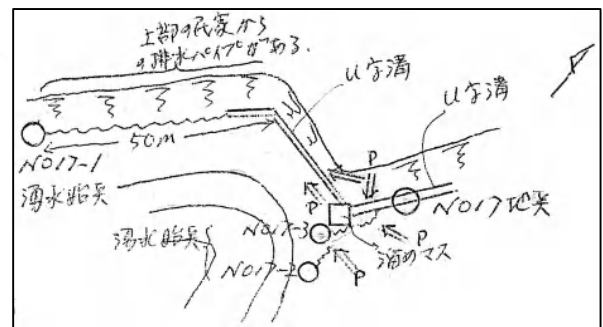
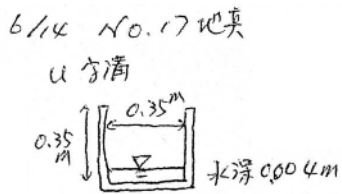


U字溝孔から水は出てない



湿地

H16. 6. 14. 撮影



- No.17-2の湧水は暗渠で湧りマス直下流に流入、E2-L管出口で計測 1000 ml/20sec
- No.17-3の湧水はNo.17-2の暗渠上の地表部を流れて湧りマス下流のU字溝に流入. 900 ml/20sec

$$No.17-1 + No.17-2 + No.17-3 = No.17$$

$$No.17-1 + 0.003 \frac{m^3}{日} + 0.0027 \frac{m^3}{日} = 0.04 \frac{m^3}{日}$$

$$\therefore No.17-1 = 0.034 \frac{m^3}{日}$$

湧水の季節変化（現地写真）

H16. 10. 18. 撮影



左側は水なし



右側は水あり



右側上流



右側奥

湧水の季節変化（現地写真）

H16. 6. 14. 撮影




H16. 10. 18. 撮影

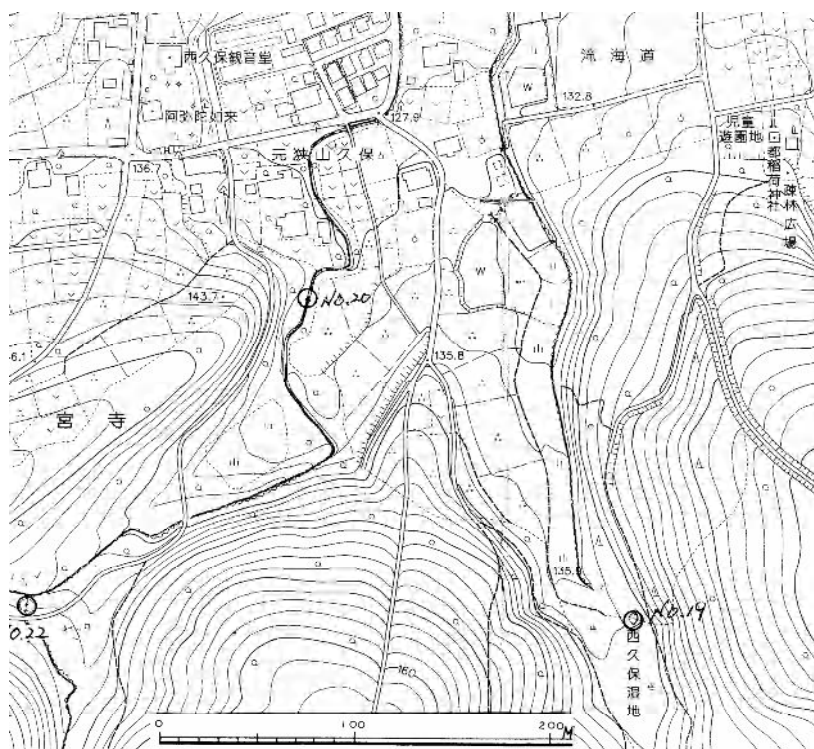


水なし

湧水台帳

湧水No.	19	所在地	入間市宮寺西久保湿地	
湧水のタイプ	谷頭	標高 WL (m)	139m	
湧水の利用	湿地保全、農業	周辺環境区分	樹林	
護岸状況 (河川の場合)	自然河岸	地質	泥質の崩土堆積物	
現地写真		周辺環境など		
		<p>西久保湿地は湧水計測地点(木道終点)より更に谷奥に続いている。従って計測湧水量はこれより上流の合計湧水量を示す。 計測地点付近には基盤の土丹層が露出する。 6/14 計測時点では、ヤンマの成虫が飛翔していた。</p>		

見取図等



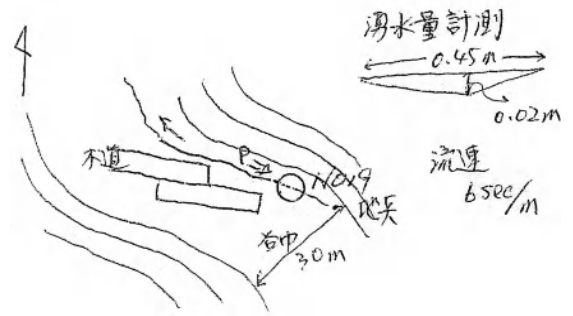
湧水の季節変化 (簡易観測結果)

調査日	調査時間	天気	気温 (°C)	水温 (°C)	湧水量 (λ/分)	湧水の状態	1週間前降水量 (mm)	備考
6月14日	14時20分	晴れ	25	17	45	—	50	※流量を計測
10月1日	—	—	—	—	+++	6/15より多い	99	予察
10月18日	11時05分	晴れ	18	14	120	—	25	※流量を計測 (0.8m×0.05m÷2)×10sec/m

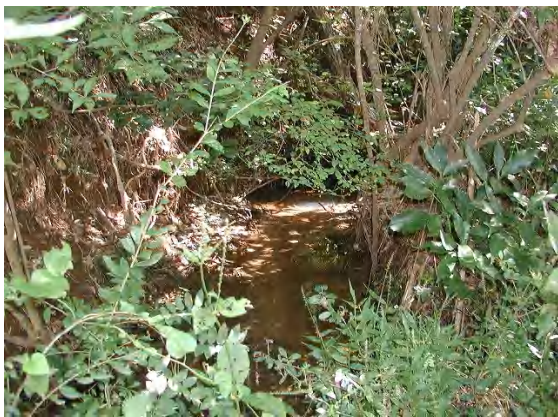
※湧水量が測れない場合は、多い:+++、普通:++、少ない:+ に区分

湧水の季節変化（現地写真）

H16. 6. 14. 撮影



H16. 10. 1. 撮影



H16. 10. 18. 撮影



湧水台帳

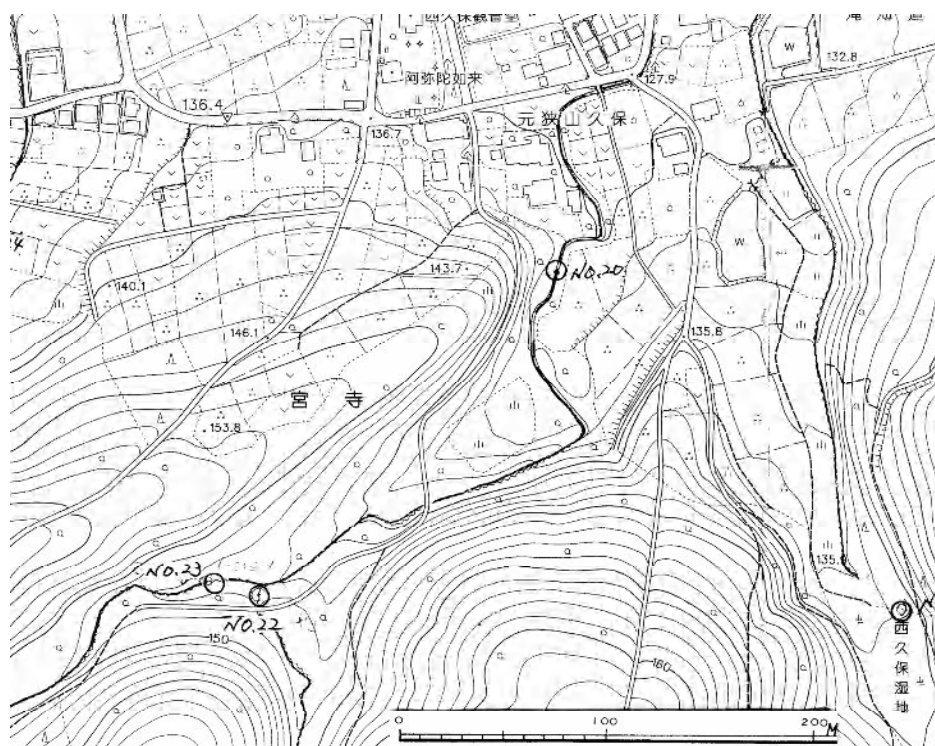
湧水No.	20	所在地	入間市宮寺元狭山久保地先
湧水のタイプ	谷頭	標高 WL (m)	131m
湧水の利用	農業用水	周辺環境区分	農地
護岸状況 (河川の場合)	自然河岸	地質	礫混じり砂質の崩土堆積物

現地写真



周辺環境など

見取図等

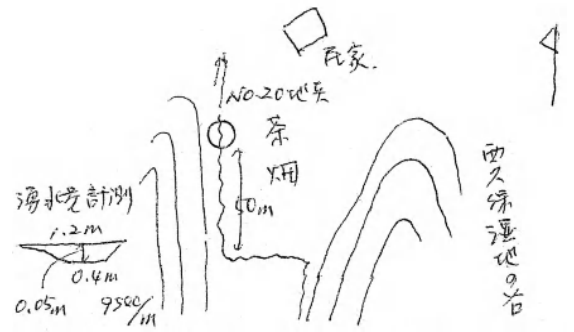


湧水の季節変化（簡易観測結果）

調査日	調査時間	天気	気温 (°C)	水温 (°C)	湧水量 (λ/分)	湧水の状態	1週間前降水量 (mm)	備考
6月14日	14時40分	晴れ	22	16	270	—	50	※流量を計測 (1.2m+0.4m)×0.05m×9sec/m÷2
10月1日	—	—	—	—	++	6/15と同じくらい	99	予察
10月18日	12時10分	晴れ	—	—	367	—	25	※流量を計測 1.1m×0.05m×9sec/m

※湧水の状態：しみ出し、伏流、水溜り、その他（状態を備考欄へ）に区分
湧水量が測れない場合は、多い：+++、普通：++、少ない：+ に区分

H16. 6. 14. 撮影



H16. 10. 1. 撮影



H16. 10. 18. 撮影

