

湧水台帳

湧水No.	41	所在地	所沢市糞谷 八幡湿地	
湧水のタイプ	谷頭	標高 WL (m)	125m	
湧水の利用	なし	周辺環境区分	湿地	
護岸状況 (河川の場合)	—	地質	崩土堆積物	

現地写真

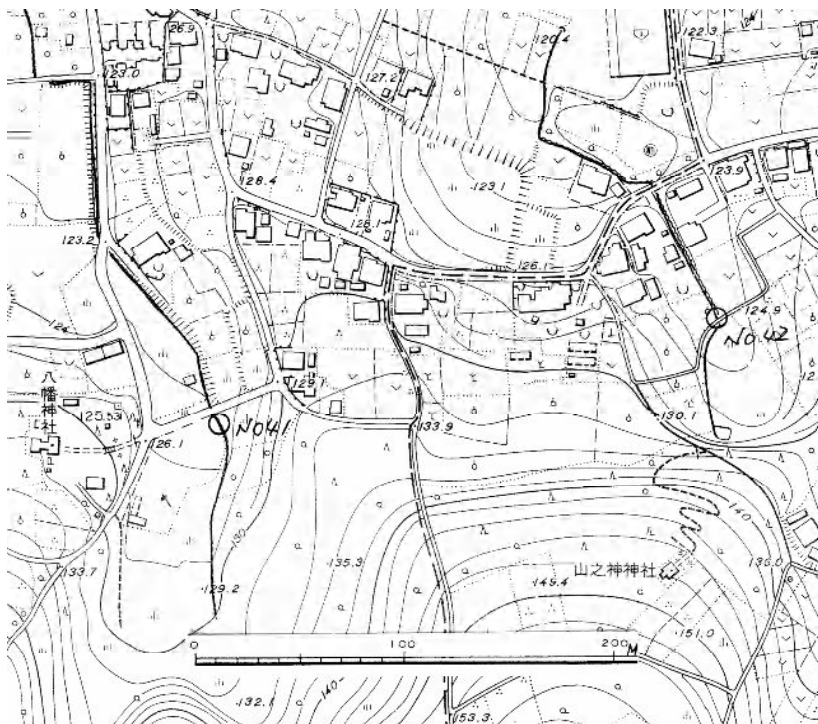


周辺環境など

湧水計測は八幡神社前の東に伸びる道路と流水の交点南側で行った。従って、この計測量はこの地点から南の谷全体の湧水量である。平成15年11月19日の計測では約30リッター/分の湧水があった。その後、緑の森博物館の判断で、湿地に多少の明るさを呼び込むという観点から、神社側と谷奥の斜面林が伐採された。その為湿地全体が乾燥化したように思える。なお、県みどり自然課の話では、この湿地にたんぼと湿地の復元を考えているということであった。神社前の道路南の埋立地はこのままにして駐車場として使用する由。

7/5 時点では、それでも湿地に所々水溜りがあったが、8/5 時点では乾燥化が急速に進んだという印象であった。10/1 時点では台風の影響でかなりの湧水が認められた。10/18 時点では谷奥の沼地も回復し、昨年の面影が戻ったように思えた。

見取図等



湧水の季節変化 (簡易観測結果)

調査日	調査時間	天気	気温 (°C)	水温 (°C)	湧水量 (λ/分)	湧水の状態	1週間前降水量 (mm)	備考
7月5日	10時00分	曇り	28	—	0	なし	3	谷奥の沼地所々水溜りあり。全体に乾燥化。
8月5日	9時50分	曇り	26	—	0	なし	59	
10月1日	—	—	—	—	+++	かなりの量	99	予察
10月18日	9時25分	晴れ	20	14	81	—	25	2.7λ/2sec

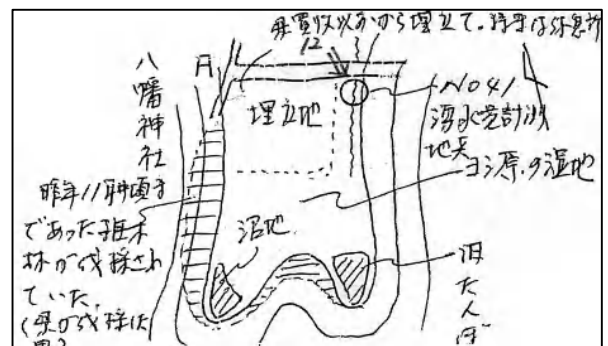
※湧水の状態：しみ出し、伏流、水溜り、その他 (状態を備考欄へ) に区分
 湧水量が測れない場合は、多い：+++、普通：++、少ない：+ に区分

湧水の季節変化（現地写真）

H16. 7. 5. 撮影



H16. 7. 5. 撮影



湧水の季節変化（現地写真）

H16. 10. 1. 撮影




H16. 10. 18. 撮影



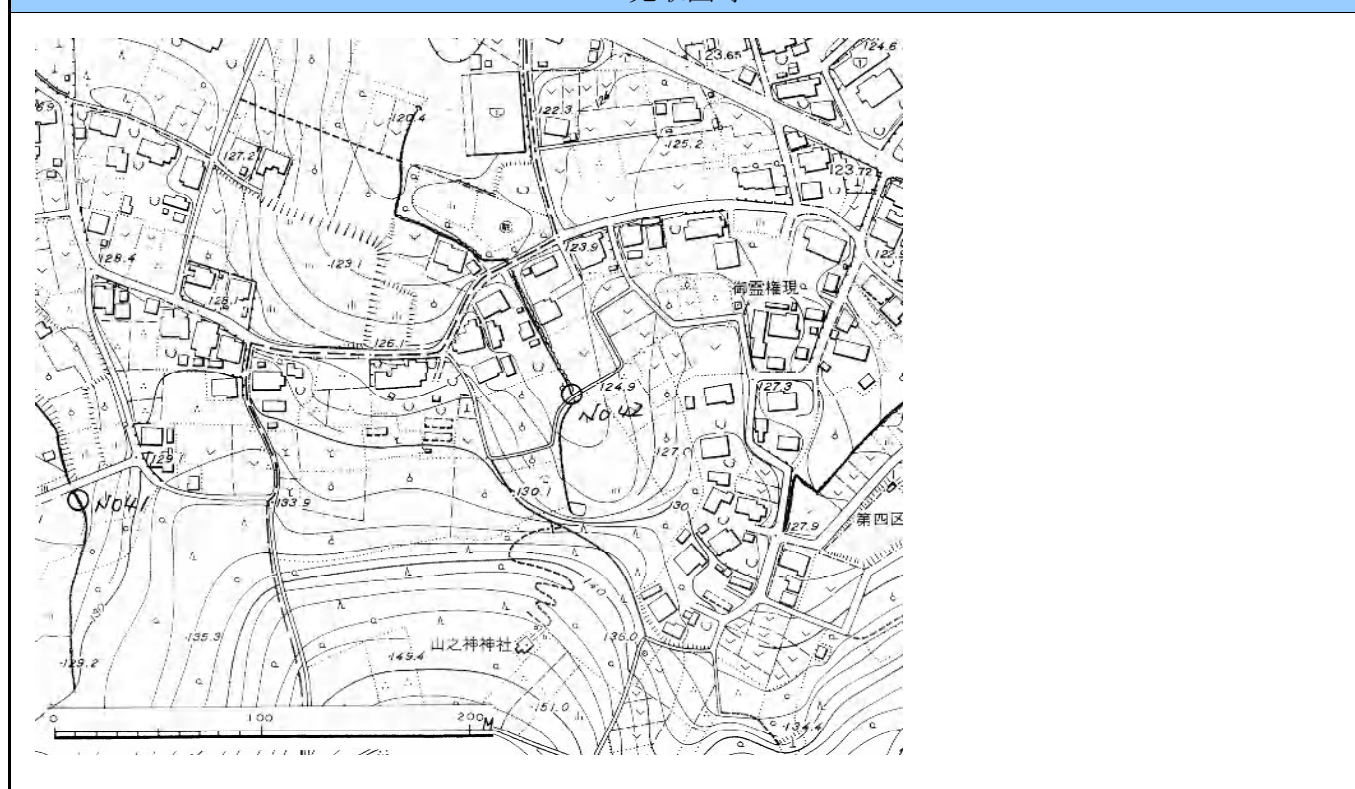
上流の湿地

湧水台帳

湧水No.	42	所在地	所沢市堀の内 山ノ神社下	
湧水のタイプ	谷頭	標高 WL (m)	124m	
湧水の利用	農業用水	周辺環境区分	農地	
護岸状況 (河川の場合)	—	地 質	崩土堆積物	

現地写真	周辺環境など
	<p>平成15年11月中旬の計測では1.3リッター/分の湧水があった。 7/5及び8/5時点では谷奥にすら水がなかった。 10/18時点では、谷奥の池にも湛水し湿地は昨年11月の様相を取り戻したように思えた。</p>

見取図等



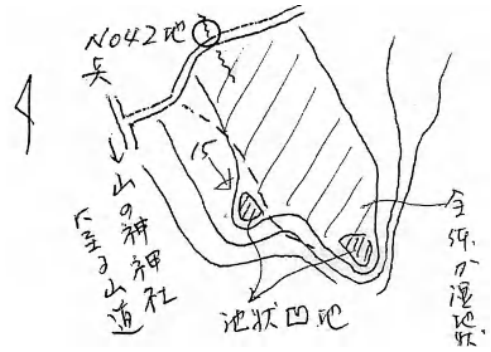
湧水の季節変化（簡易観測結果）

調査日	調査時間	天気	気温 (°C)	水温 (°C)	湧水量 (λ/分)	湧水の状態	1週間前降水量 (mm)	備考
7月5日	10時20分	曇り	28	—	0	なし	3	谷奥にも水溜りすらなし。
8月5日	10時00分	曇り	27	—	0	なし	59	
10月1日	—	—	—	—	—	溜り水	99	予察
10月18日	9時45分	晴れ	18	13	—	溜り水	25	多少流れているように見えるが計測不能。

※湧水の状態：しみ出し、伏流、水溜り、その他（状態を備考欄へ）に区分
 湧水量が測れない場合は、多い：+++、普通：++、少ない：+ に区分

湧水の季節変化（現地写真）

H16. 7. 5. 撮影



H16. 10. 18. 撮影



上流湿地



上流

湧水の季節変化（現地写真）

H16. 10. 1. 撮影



16号スタンド裏



16号スタンド裏



H16. 10. 14. 撮影



下流



下流



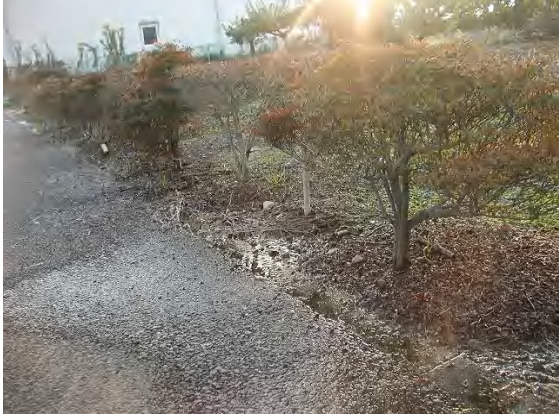
下流



下流


湧水の季節変化（現地写真）

H16. 10. 18. 撮影

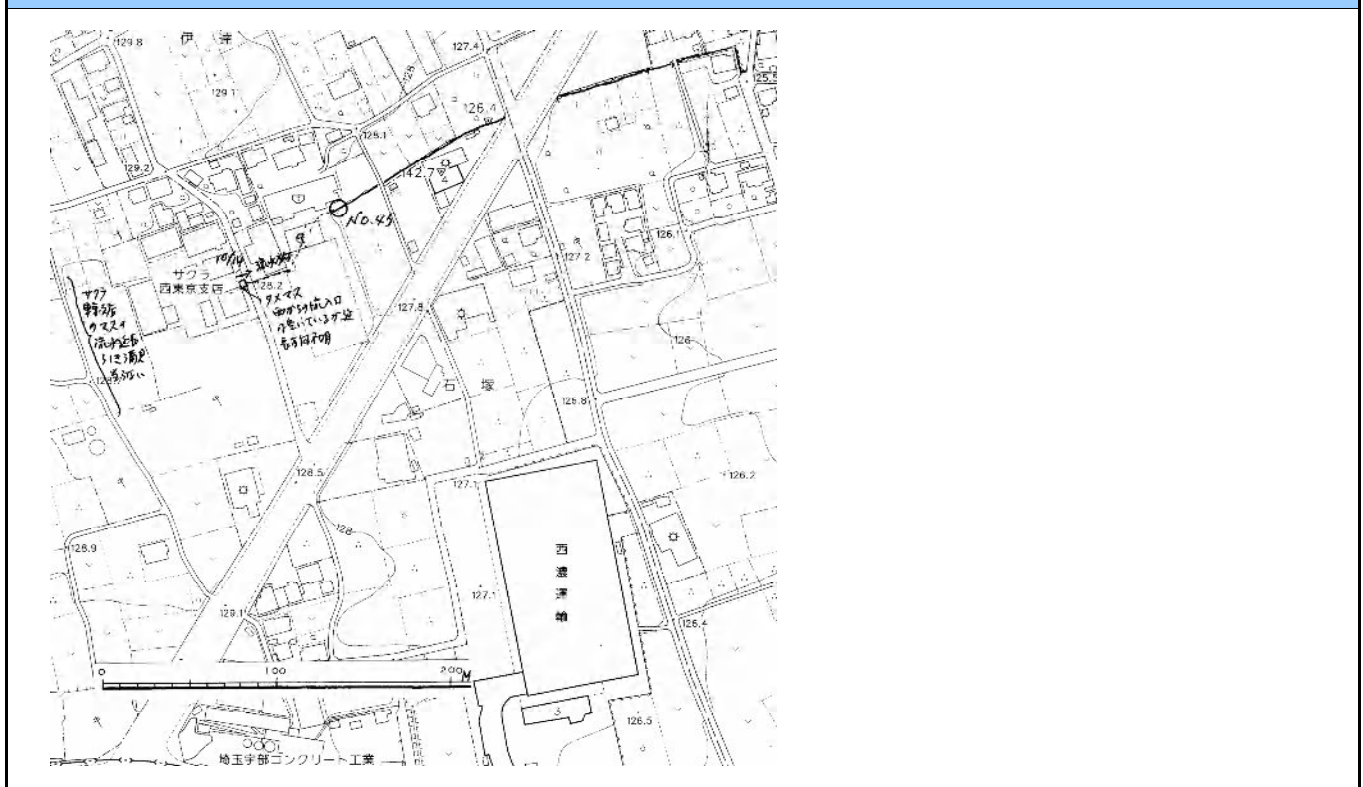


湧水台帳

湧水No.	45	所在地	入間市二本木(名鉄運輸配車場前)
湧水のタイプ	伏流	標高 WL (m)	127m
湧水の利用	なし	周辺環境区分	農地、工業地帯
護岸状況 (河川の場合)	コンクリートU字溝	地質	立川礫層

現地写真	周辺環境など
	<p>不老川本流測点No8(犬の学校)付近より分岐して上流へ暗渠が続く。この暗渠が国道16号線付近で開渠となり、16号線を越えて西方に延びる。名鉄運輸配車場手前で再び暗渠となり、サクラ西東京支店前のマスに続くと考えられる。この先の延長線がどこに延びるのかはトレース出来なかった。計測地点は開渠の最上流部の名鉄運輸配車場前とした。</p>

見取図等



湧水の季節変化(簡易観測結果)

調査日	調査時間	天気	気温(°C)	水温(°C)	湧水量(λ/分)	湧水の状態	1週間前降水量(mm)	備考
10月18日	15時50分	晴れ	19	16	19	—	25	※流量を計測 0.27m×0.006m×5sec/m

※湧水の状態：しみ出し、伏流、水溜り、その他(状態を備考欄へ)に区分
 湧水量が測れない場合は、多い：+++、普通：++、少ない：+ に区分

H16. 10. 18. 撮影

