

# 入間市地域公共交通網形成計画 【案】

第6回地域公共交通協議会版  
(平成28年10月24日)

入間市地域公共交通協議会

# 目 次

## はじめに

### 1. 背景と目的

### 2. 計画の概要

第1章 入間市の地域公共交通計画を取り巻く現状と課題	1
1-1. 入間市の概況	1
(1) 位置、地勢	1
(2) 人口動態	2
(3) 主要施設の立地状況	5
(4) 上位計画、関連計画	10
1-2. 入間市の交通特性	16
(1) 人の動き	17
(2) 道路特性	18
(3) 公共交通特性	19
1-3. 公共交通に関する市民の意向	41
(1) 住民アンケート調査	41
(2) バス利用者意向調査	58
(3) 来訪者インタビュー調査	67
1-4. 入間市内関連部局の動向	76
1-5. 近隣市町村の動向	77
1-6. 入間市公共交通の現況のまとめ及び課題整理	79
(1) 公共交通の現況のまとめ	79
(2) 公共交通の課題	82
第2章 入間市地域公共交通網形成計画	83
2-1. 計画の基本的な考え方	83
(1) 基本方針	83
(2) 計画の区域	83
(3) 計画の期間	83
(4) 計画の目標	84
2-2. 目標に対する具体施策	86
2-3. 事業展開	89
2-4. 計画の評価	90
(1) PDCA サイクルによる検証	90
(2) 評価スケジュール	91
(3) 評価指標	92
(4) 評価結果への対応	94

はじめに

---

---



## はじめに

---

### 1. 背景と目的

近年、我が国においては、人口減少、超高齢化社会の急速な到来の中で、地域公共交通の利用者については、減少の一途をたどっている。一方で、地球環境や都市環境に優しい交通手段、あるいは自動車を運転できない高齢者、学生・生徒等にとっては、欠くべからず存在として、バス等の公共交通の重要性が高まっている。さらに、今後ますます厳しくなることが予想される財政状況の中では、より効率的で利便性の高い、地域公共交通ネットワークの形成が課題となっている。

入間市における公共交通は、鉄道では西武池袋線とJR八高線、バスでは西武バスが運行され、市民の移動手段を担っているほか、入間市が運行している「ていーろーど」や福祉健康センターへの直行バスなどがある。特に、路線バスにおいては、採算性の面で厳しい状況に置かれており、飯能市から新光地区へ約48年にわたり運行されていた路線バス（国際興業バス）が平成27年10月に廃止されるといったことも起こっている。

現在、「ていーろーど」においては、3コース3～4便、福祉健康センター直行バスにおいては、11往復22便の運行を実施しているところであるが、市民意識調査の結果や利用者状況、市の財政状況等を踏まえ、さらなる利便性の向上や効率的な運行が求められている。

このような背景を踏まえ、「入間市地域公共交通網形成計画」は、鉄道事業者、路線バス事業者等との連携も含め、入間市内の公共交通ネットワークの利便性を向上させることで、公共交通全体の利用者の増加、収益性の向上を図り、持続可能な地域公共交通の実現を目的として、策定するものである。

### 2. 計画の経緯

本計画は、学識経験者、住民、交通事業者、行政（国、県、市、警察）により組織された「入間市地域公共交通協議会」における協議を踏まえ、計画の基本方針や具体的な施策、事業化に向けた検討を行い、とりまとめたものである。

## **第1章 入間市の地域公共交通を取り巻く現状と課題**

---

---

# 第1章 入間市の地域公共交通計画を取り巻く現状と課題

## 1-1. 入間市の概況

### (1) 位置、地勢

本市は、埼玉県の南端で東西方向のほぼ中央に位置し、都心から北西約40km圏にあり、東西9.3km、南北9.8kmで面積44.74km<sup>2</sup>の広がりを持つ都市であり、埼玉県狭山市、所沢市、飯能市および東京都青梅市、瑞穂町と接している。

市域全体は、海拔200mから60mで西から東になだらかに傾斜し、市北西部と南東部のやや起伏のある丘陵（加治丘陵、狭山丘陵）と北部の入間川沿いの低地部とにより部分的に変化のある地勢が形成されている。

本市の成り立ちとしては、明治期に現在の入間市の原型ともいえる町村（豊岡町、金子村、宮寺村、藤沢村、東金子村、元加治村、元狭山村）が成立し、戦後、町村合併が促進され、昭和31年、豊岡町、金子村、宮寺村、藤沢村及び西武町の一部（旧東金子村）をもって合併し武蔵町が発足した。その後、昭和33年、元狭山村の一部を合併し、昭和41年、埼玉県で25番目の市として「入間市」が誕生した。さらに、昭和42年、西武町との合併もなり現在の市域を構成している。



## (2) 人口動態

### ①人口推移

入間市の総人口は、2010（平成22年）の約15万人をピークに将来減少すると推計されており、特に生産年齢人口（15～64歳）の減少が著しい。

また、高齢人口（65歳以上）は、2020年（平成32年）まで急激に増加し、その後も微増する傾向にある。

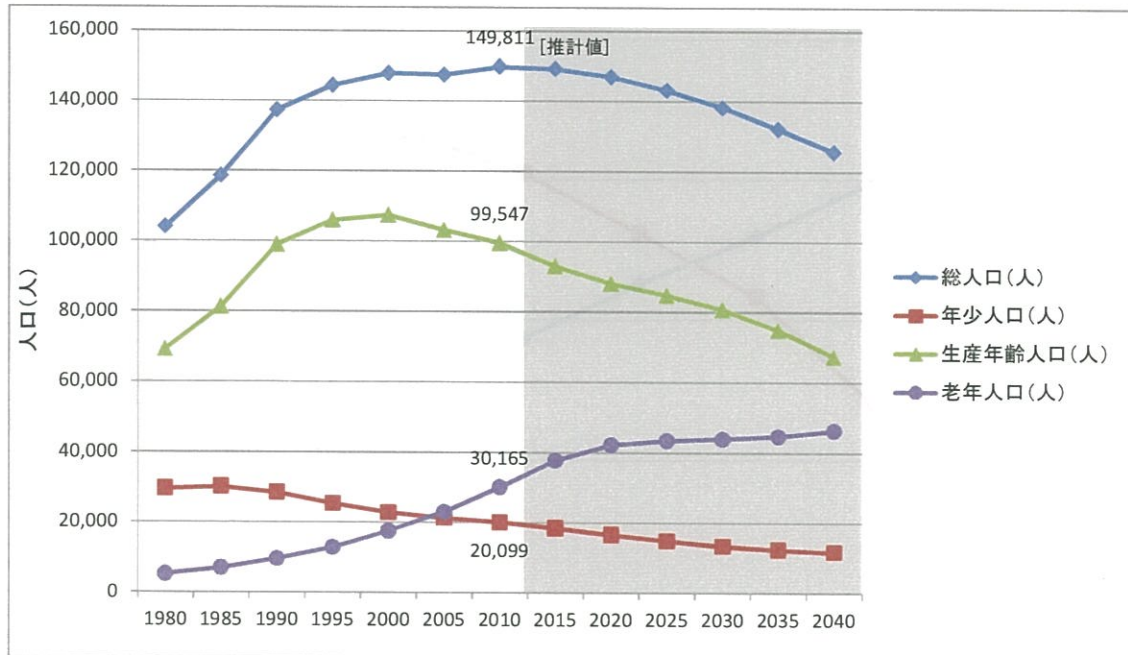


図 1-1 人口推移

表 1-1 人口推移

集計年	総人口(人)	年少人口(人)	生産年齢人口(人)	老年人口(人)
1980	104,032	29,650	69,136	5,246
1985	118,603	30,236	81,356	7,011
1990	137,297	28,585	99,033	9,679
1995	144,402	25,404	106,006	12,992
2000	147,906	22,840	107,404	17,662
2005	147,486	21,314	103,139	23,033
2010	149,811	20,099	99,547	30,165
2015	149,238	18,531	92,923	37,784
2020	147,003	16,680	88,091	42,232
2025	143,217	14,957	84,742	43,518
2030	138,174	13,487	80,679	44,008
2035	132,182	12,529	74,864	44,789
2040	125,620	11,808	67,368	46,444

※網掛けは推計年

データ：地域経済分析システム（まち・ひと・しごと創生本部、<https://resas.go.jp/#/13/13101>）より



## ②世帯数推移

入間市の世帯数は、1985年（昭和60年）から一貫して増加傾向にあり、2010（平成22年）時点では約5万7千世帯である。

世帯あたりの人口は、世帯数の増加に伴って減少しており、2010（平成22年）時点では2.64となっている。

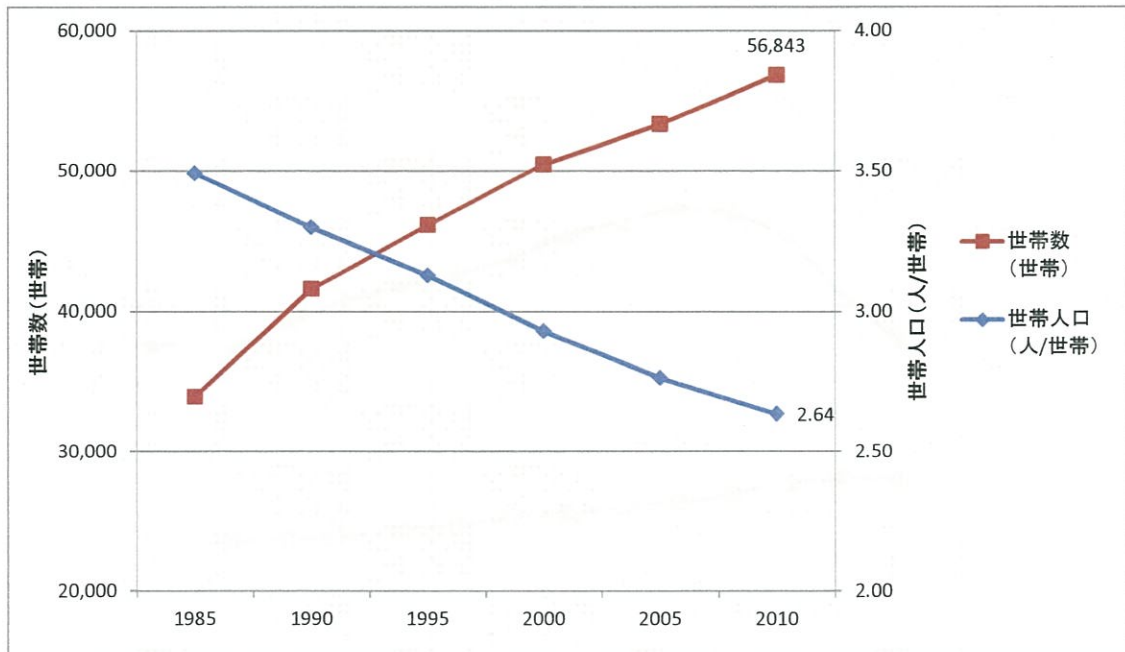


図 1-2 世帯数推移

表 1-2 世帯数推移

集計年	総人口 (人)	世帯数 (世帯)	世帯人口 (人/世帯)
1985	118,603	33,969	3.49
1990	137,297	41,620	3.30
1995	144,402	46,145	3.13
2000	147,906	50,460	2.93
2005	147,486	53,340	2.77
2010	149,811	56,843	2.64

データ：国勢調査（各年）

※人口は地域経済分析システム（まち・ひと・しごと創生本部, <https://resas.go.jp/#/13/13101>）より



### ③高齡化率

高齡化率は、近年上昇傾向にあり、2010年（平成22年）段階では20%となっている。2040年（平成52年）時点では、高齡化率は37%まで増加すると推計されている。

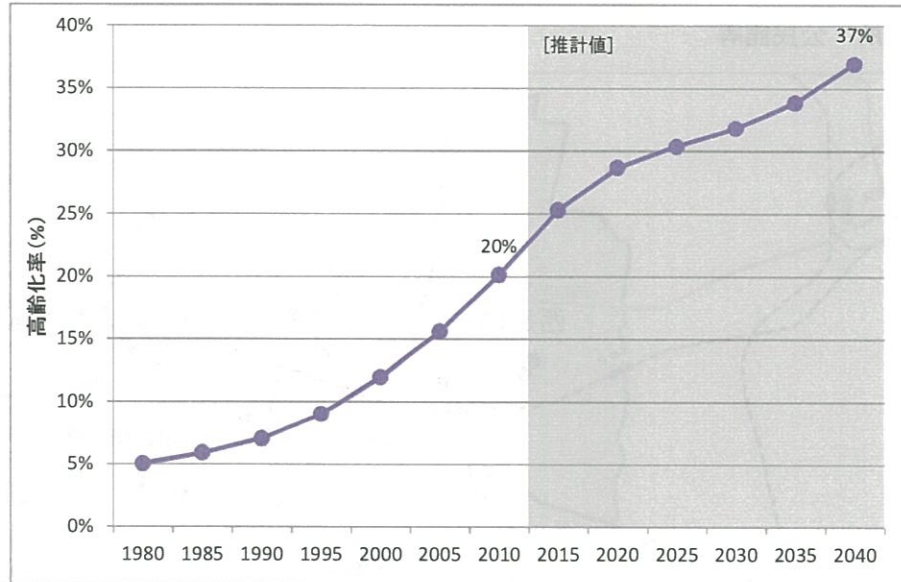


図 1-3 高齡化率の推移

表 1-3 高齡化率の推移

集計年	総人口(人)	老年人口(人)	高齡化率
1980	104,032	5,246	5%
1985	118,603	7,011	6%
1990	137,297	9,679	7%
1995	144,402	12,992	9%
2000	147,906	17,662	12%
2005	147,486	23,033	16%
2010	149,811	30,165	20%
2015	149,238	37,784	25%
2020	147,003	42,232	29%
2025	143,217	43,518	30%
2030	138,174	44,008	32%
2035	132,182	44,789	34%
2040	125,620	46,444	37%

※網掛けは推計年

データ：地域経済分析システム（まち・ひと・しごと創生本部, <https://resas.go.jp/#/13/13101>）より算出

### (3) 主要施設の立地状況

入間市における公共施設や文化・医療施設等は、豊岡、藤沢地域を中心に、各地域に点在している状況にある。

#### ①市役所・公民館等

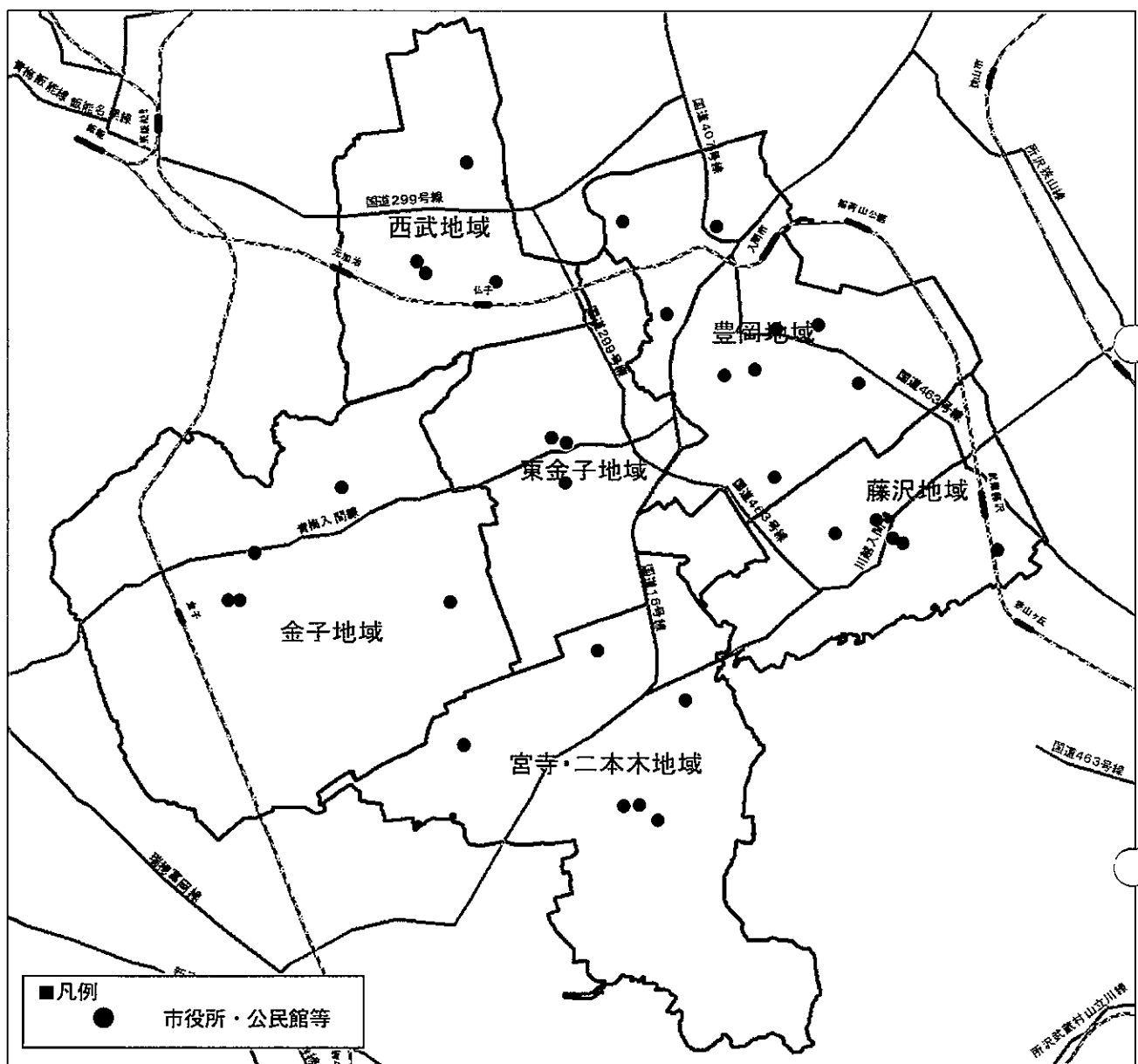


図 1-4 市役所・公民館等位置図

②福祉施設

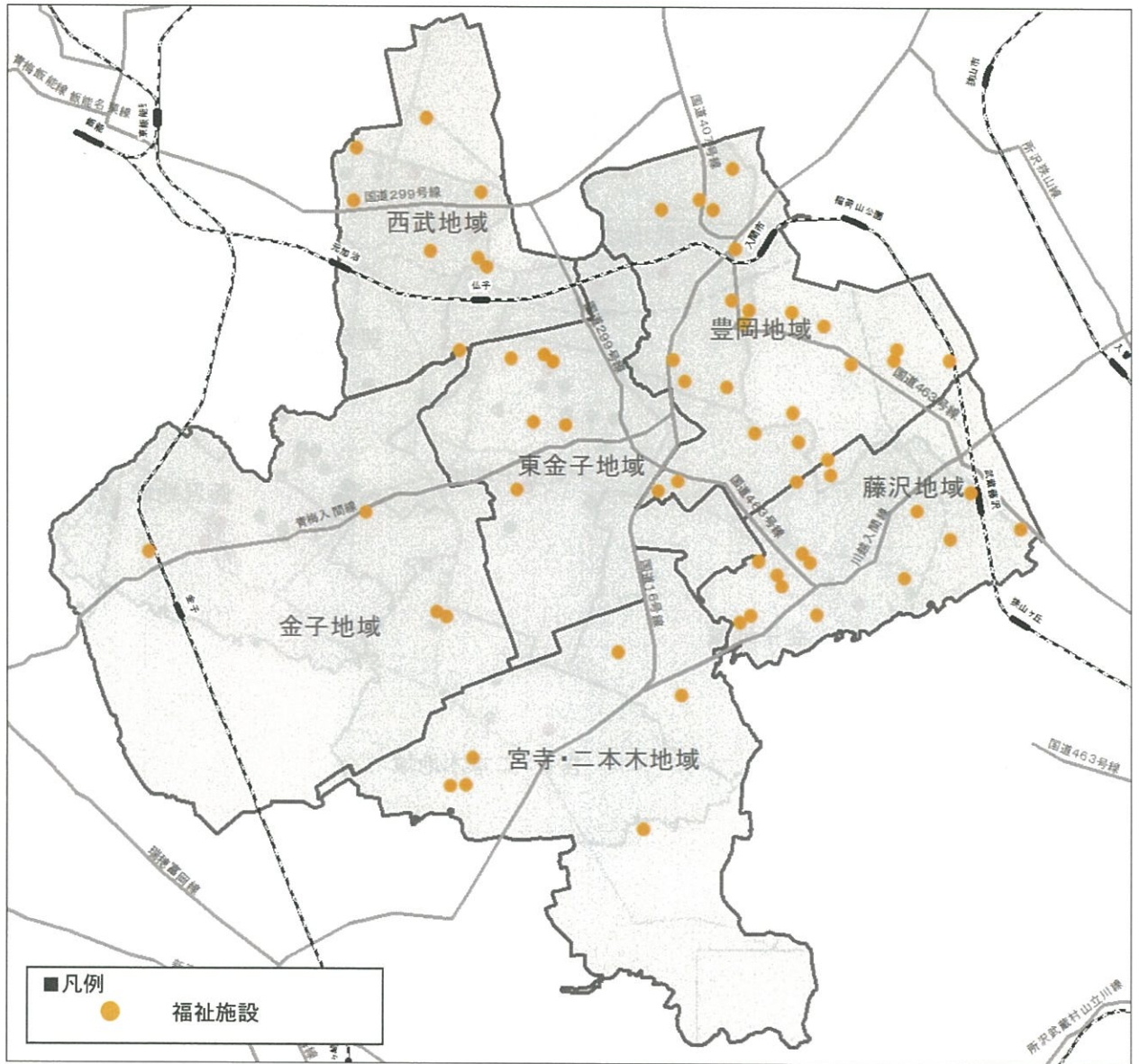


図 1-5 福祉施設位置図

③文化施設・公園

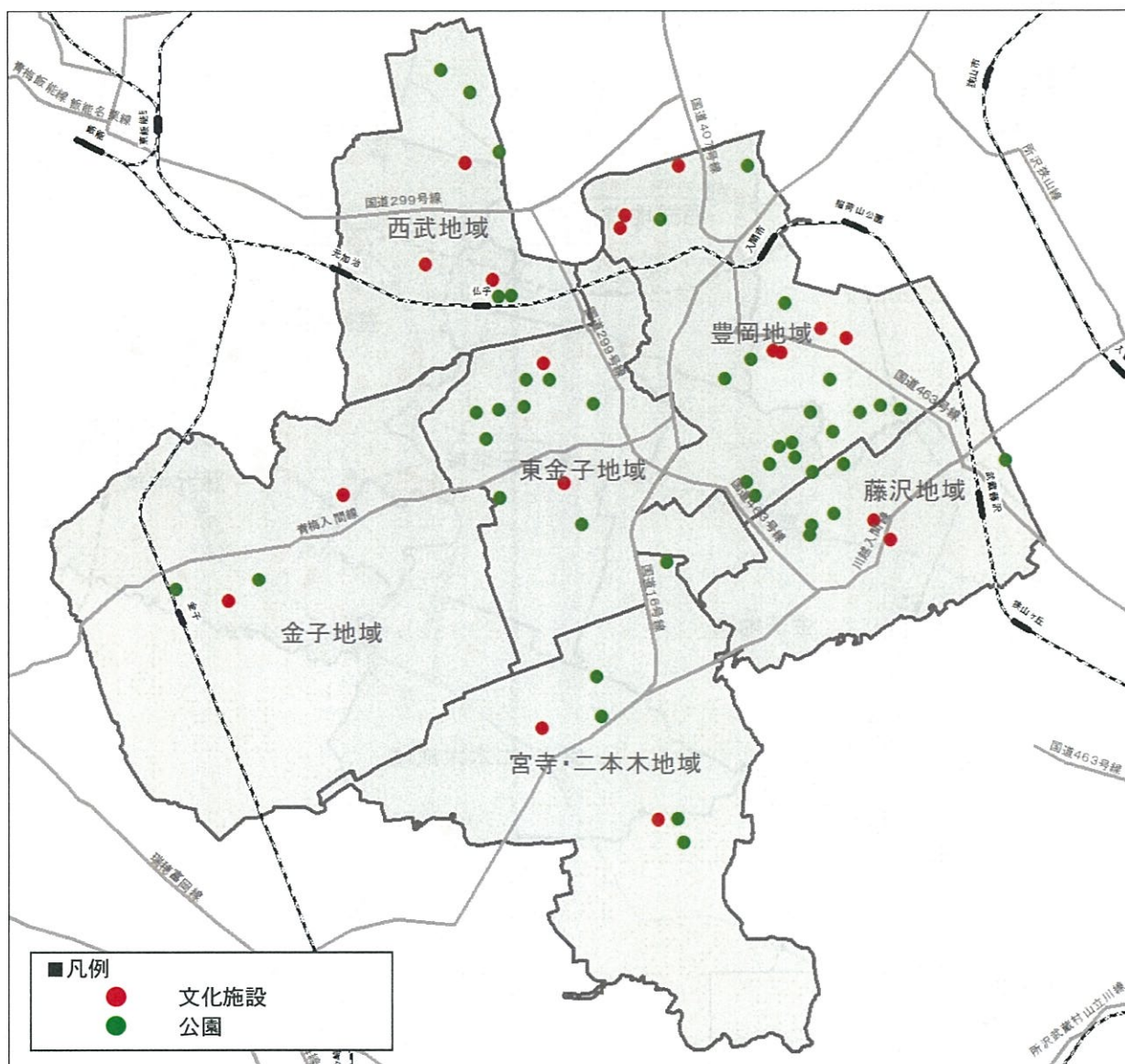


図 1-6 文化・公園施設等位置図



③医療施設

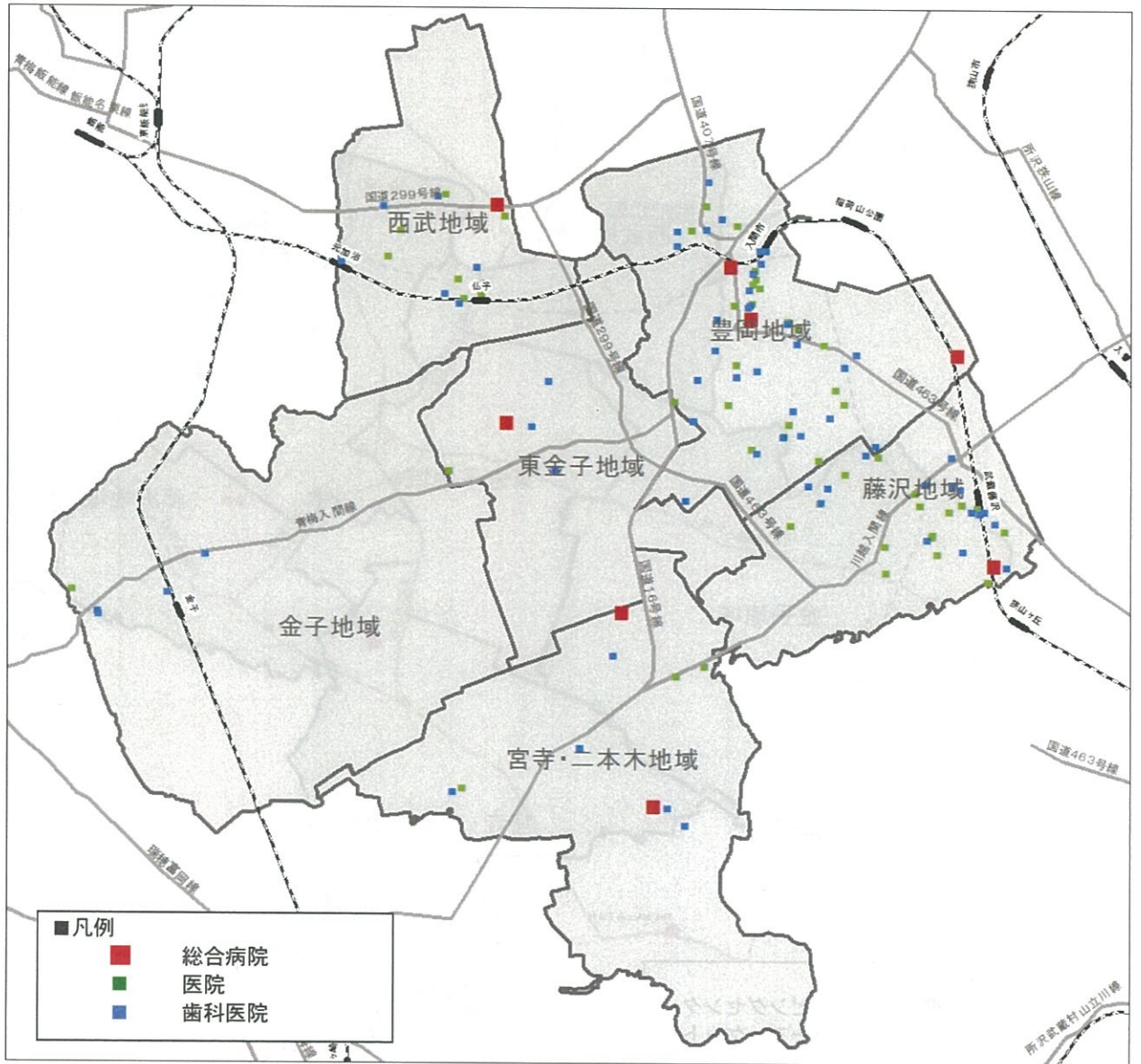


図 1-7 医療施設位置図

④大規模商業施設

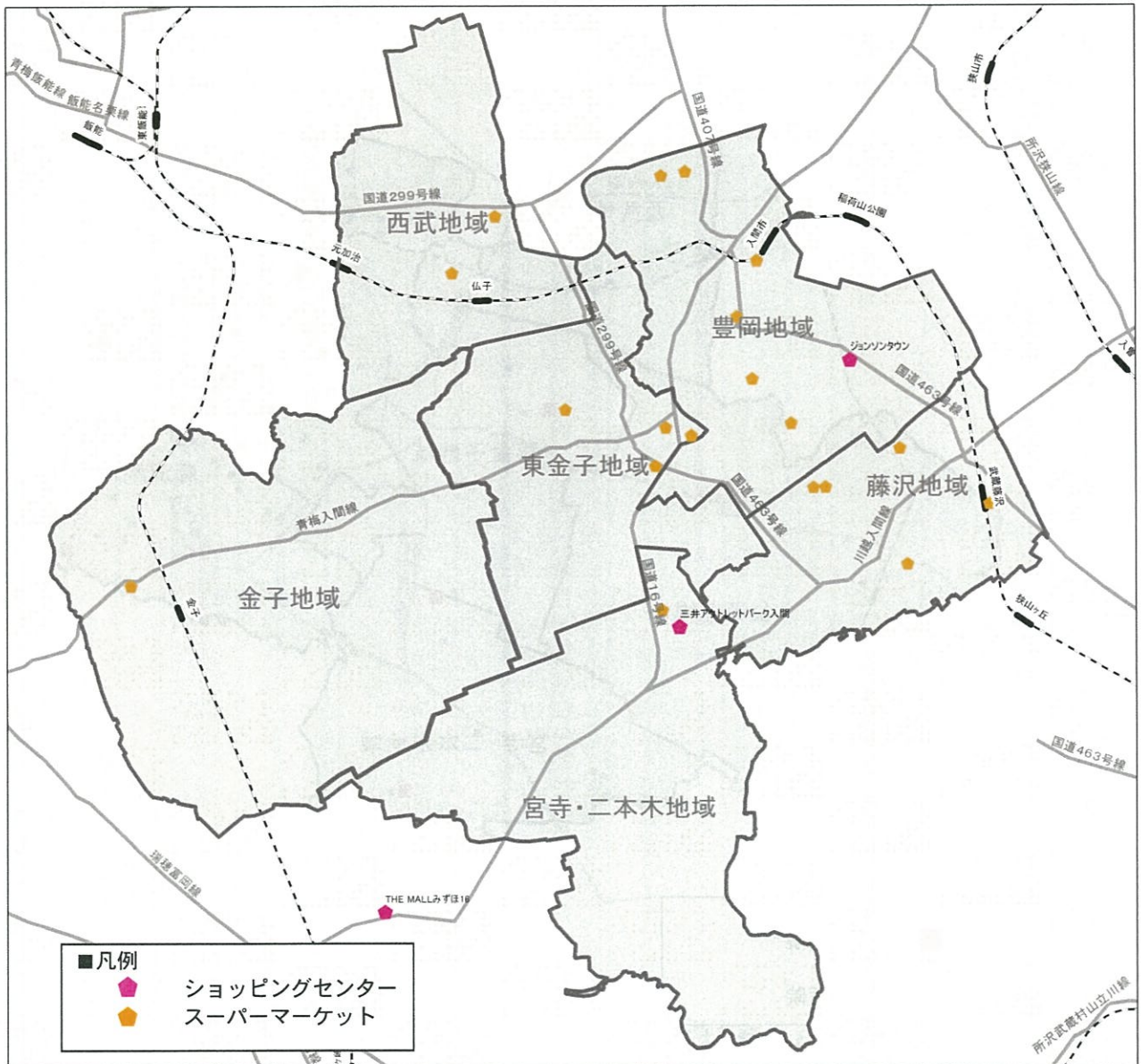


図 1-8 商業施設位置図