

自然と共生する緑園都市・いるま

# 入間市 緑の基本計画 改定版

概要版

平成31年3月  
入間市



## 緑の基本計画とは

緑の基本計画とは、都市緑地法第4条の規定に基づき策定する「市町村の緑地の保全及び緑化の推進に関する基本計画」であり、「緑地の保全及び緑化の目標」や「緑地の保全及び緑化の推進のための施策」などに関する事項を定める、緑とオープンスペースに関する総合的な計画です。

## 本計画における緑の定義

### 緑とは…

樹木や草花などのそれ自体が自然環境を形成しているもの及びそれらを含む周辺の樹林地、草地や水面・水辺などの自然的な環境を有している土地や空間を表します。



## 入間市の緑の現況

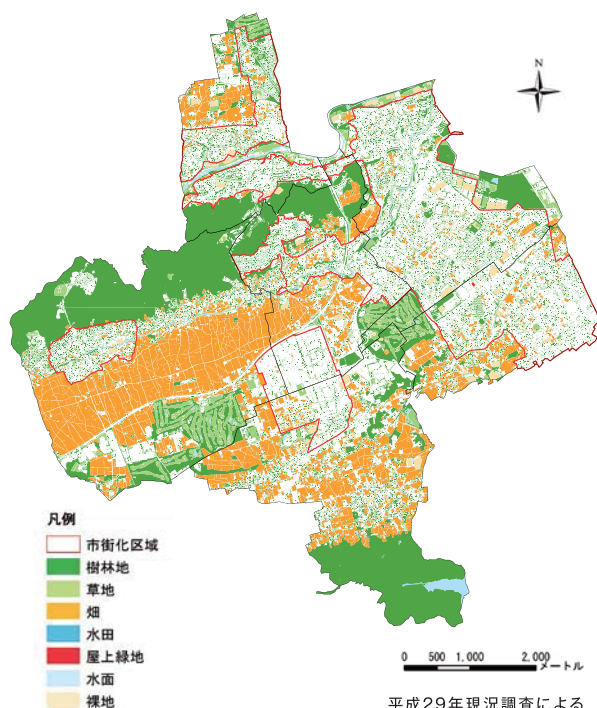
緑被率	市全域	……	<b>52.0%</b>
緑地率	市全域	……	<b>42.9%</b>
都市公園等	総面積	……	<b>192.4ha</b>
	市民一人 当りの面積	……	<b>12.9㎡/人</b>

### ● 緑被率…

市全域に対する樹木や草などの植物で覆われている土地の割合

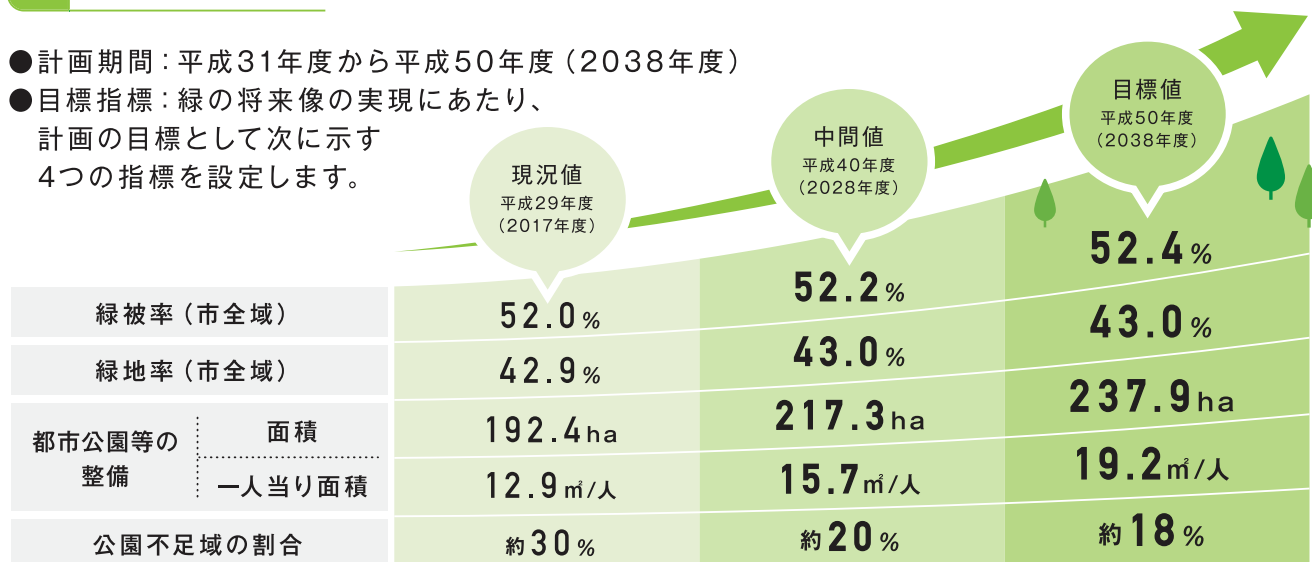
### ● 緑地率…

市全域に対する公園や緑地などの施設として整備された「施設緑地」と、法令により一定の区域を指定して土地利用を制限する「地域制緑地」を合わせた割合



## 計画の目標

- 計画期間：平成31年度から平成50年度（2038年度）
- 目標指標：緑の将来像の実現にあたり、計画の目標として次に示す4つの指標を設定します。



# 緑の将来像図

## 自然と共生する緑園都市・いるま



# 基本理念

みんなで協働し、貴重な緑の資源を保全し、  
新たな緑を創出し育み、ふるさとの緑を将来に継承します

## 緑のネットワーク化

本市には、様々な形態の多くの緑があり、それぞれの機能を活かした役割を担っています。緑の機能をより充実するためには、緑の量を増やすだけでなく、有機的につなげることが重要になります。本市の多種多様な緑をネットワーク化することで、都市の環境改善機能の拡大、生き物の生息・生育空間や移動空間の確保、レクリエーション空間の拡大、まちなかの景観の向上につながります。

## 緑の保全

本市の緑の骨格を形成している丘陵地、河川、広大な茶畑は、ふるさと人間の緑のシンボルとなっており、豊かな自然を身近に感じることができます。今後も、これらの骨格となる緑を良好な状態で保全していく必要があります。

## 緑の質の向上

私たちが住んでいる地域には、平地林や斜面林等の樹林、庁舎や学校等の施設の緑地、公園や広場、住宅の庭木、農地、街路樹など様々な緑があります。これらの緑が持つ機能を十分に活かすことで、私たちの生活はより豊かなものになっていきます。そのため、地域の緑を守り、育てながら、その質の向上に努める必要があります。

## 5つの 基本方針

## 緑の活動の充実

緑豊かでうるおいのあるまちを形成していくには、「緑を保全・活用すること」や「緑を創出・育成すること」を将来にわたって継続していくことが必要です。それには、市民・市民団体・事業者・市等の係る全ての人が、緑について考え、行動に移すことが、緑の将来像の実現につながります。

## 緑の創出

本市では、総合計画をはじめとしたまちづくり計画に基づき、道路や公園の整備、土地区画整理事業、公共施設の建替え等の事業を行っています。また、民間においても開発事業や建築物の建替えを行っています。これらの事業実施の機会をとらえて、新たな緑地を整備する必要があります。

## 基本方針 1

### ふるさと入間の骨格となる緑を守り、育てよう ～緑の保全～

#### 加治丘陵・狭山丘陵の保全

- ・加治丘陵の公有地化の推進
- ・加治丘陵の適切な維持管理
- ・加治丘陵の活用
- ・加治丘陵の多様な主体による維持管理と活用
- ・入間市緑の基金の充実
- ・さいたま緑の森博物館と連携した狭山丘陵の保全と活用
- ・周辺自治体との連携による狭山丘陵の活用
- ・間伐材の活用の検討



加治丘陵

#### 市街化調整区域に広がる農地の保全

- ・農業振興地域内の農用地区域の指定継続

#### 河川環境の保全

- ・河川の水環境の保全
- ・河川周辺の優れた自然環境の保全



金子地区の茶畑

## 基本方針 2

### 緑をつなぎ、緑の回廊をつくろう ～緑のネットワーク化～

#### エコロジカルネットワーク形成の推進

- ・加治丘陵の適切な維持管理
- ・さいたま緑の森博物館と連携した狭山丘陵の保全と活用
- ・河川周辺の優れた自然環境の保全
- ・優れた自然環境を有する樹林地や水辺地の保全の推進
- ・公園・緑地のエコアップの推進
- ・生き物に配慮した施設緑化の推進

#### 入間の緑を楽しむ

#### ネットワーク形成の推進と活用

- ・遊歩道の整備の推進
- ・緑を楽しむネットワークの活用の促進



谷田の泉保全地

## 地域の貴重な緑を守り、育てよう ～緑の質の向上～

### 平地林・斜面林の保全

- ・平地林の保全の推進
- ・斜面林の保全の推進
- ・樹林地カルテの作成の検討
- ・樹林地管理のしくみづくりの検討
- ・樹林地再生のための管理の実施の検討

### 地域のシンボルとなっている樹木の保全

- ・保護樹木の指定の推進
- ・樹木所有者の負担軽減となる制度の導入の検討
- ・樹木カルテの作成の検討

### 市街地の農地の保全と活用

- ・生産緑地地区の指定の継続
- ・公園不足域の生産緑地地区の公園用地としての活用
- ・市民農園の設置の継続



市民の森



向原第一公園 遊具のリニューアル

### 公園の維持管理・運営の充実

- ・公園施設の適切な維持管理
- ・大木化した公園樹木の適切な維持管理
- ・地域住民との協働による公園の管理運営のしくみづくり
- ・指定管理者制度による公園の維持管理・運営
- ・公園の維持管理・運営における民間参画の研究

### 生物多様性の確保に貢献する緑の保全

- ・自然環境調査の定期的な実施
- ・優れた自然環境を有する樹林地や水辺地の保全の推進
- ・公園・緑地のエコアップの推進
- ・生き物に配慮した施設緑化の推進
- ・希少な動植物の保護の推進
- ・特定外来生物などの駆除体制の充実



カタクリ

## 基本方針 4

### 身近な緑をつくり、増やそう ～緑の創出～

#### 新たな公園の整備

- ・（仮称）加治丘陵さとやま自然公園の用地取得の推進
- ・（仮称）加治丘陵さとやま自然公園の施設整備の推進
- ・身近な公園の整備の推進
- ・土地区画整理事業による公園の整備の推進
- ・公園再配置計画、リニューアル計画の検討
- ・地域特性を活かした公園の整備とリニューアル
- ・市民参加型の公園づくりの推進
- ・避難場所に指定された公園の防災機能の整備の検討

#### 民間施設緑化の促進

- ・緑化推進における法制度の活用方法の研究
- ・開発行為における緑化基準の適正な運用と検証
- ・奨励補助制度による生垣緑化の促進
- ・苗木の配布制度の充実
- ・施設緑化ガイドラインの作成

#### 街路樹等の整備の推進

- ・道路整備に合わせた街路樹の整備の推進
- ・駅前広場の緑化の推進

#### 公共施設緑化の推進

- ・学校の緑化の推進
- ・市庁舎等の緑化の推進



入間市駅南口交通広場の緑化



## 基本方針 5

### みんなで緑について考え、行動しよう ～緑の活動の充実～

#### 緑に関する知識と理解を深める

- ・緑に関するイベントの開催
- ・緑に関する講習会の開催
- ・子どもを対象とした緑に関するイベントの開催
- ・緑に関する情報発信の充実



ハンギングバスケット教室



花いっぱい運動



#### 市民協働のしくみづくり

- ・多様な主体による緑の維持管理の推進
- ・（仮称）緑のサポーター制度の導入の検討
- ・緑のボランティアの育成
- ・緑のボランティア活動への支援の充実
- ・緑のまちづくりに関する活動の促進

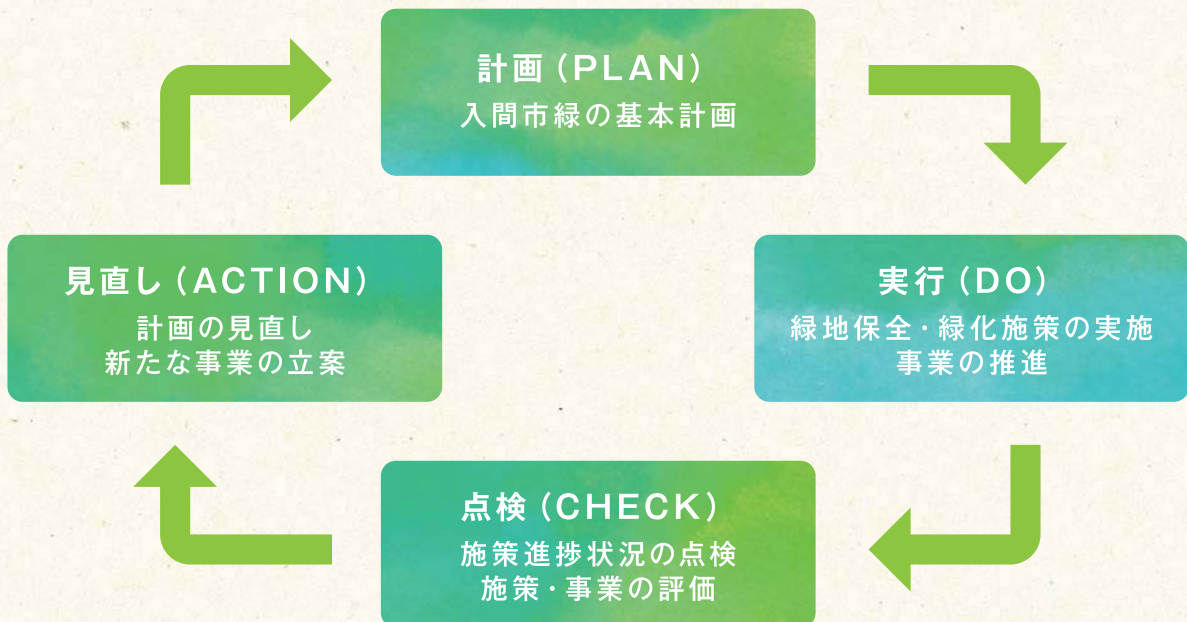
## 計画の推進体制

計画を推進していくには、市民・市民団体・事業者・市が連携と協働を図り、それぞれの役割分担を認識し、主体的に緑豊かなまちづくりに向けた取組みを実施していくことが必要です。



## 計画の進行管理

本計画では、計画の実効性を高めるために、計画（PLAN）、実行（DO）、点検（CHECK）、見直し（ACTION）の「PDCAサイクル」によって、進行管理を行います。



入間市緑の基本計画  
改定版

- 平成31年3月発行
- 発行：入間市
- 編集：入間市 都市整備部 都市計画課  
〒358-8511 入間市豊岡1-16-1  
TEL：04-2964-1111(代)
- URL: <http://www.city.iruma.saitama.jp/>