

令和2年度

第1回 入間市防災会議

1. 協議事項

(1) 令和2年度第42回入間市防災訓練について

8月30日に予定していた、今年度の防災訓練については、新型コロナウイルス感染拡大防止の観点から中止とします。

なお、代替としてケーブルテレビにおいて、市民の防災意識を高めるための啓発番組を制作し、8月30日以降、1日2回、1か月程度放映し、ニュース番組内でも取り上げます。

また、市公式ホームページやYouTubeでも映像の配信を行い、さらに、DVDを作成し、各自主防災会へ配布します。

2. 報告事項

(1) 令和元年台風第19号について

① 災害年報について資料1

災害年報は、毎年1月から12月までの災害状況を、埼玉県を通じて消防庁に報告しているもので、資料1は平成31年の1月から令和元年12月までの間の被害があった災害のみ抜粋しているものです。

② 令和元年台風第19号の記録資料2

資料2は台風第19号の被害状況や対応をまとめたものです。

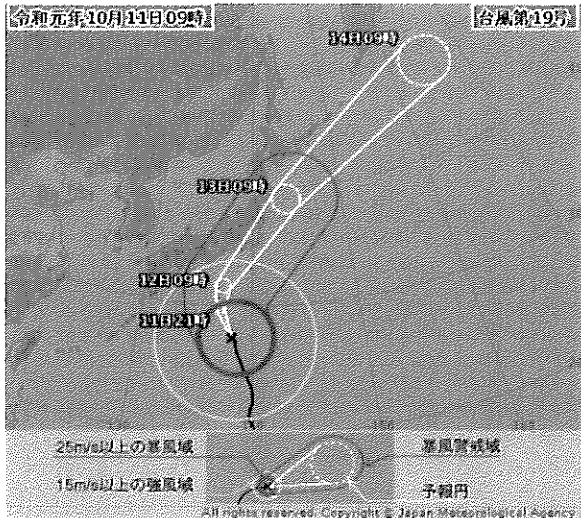
③ 令和元年台風第19号を踏まえた課題とその対応資料3

水防活動や避難者対応、本部運営における課題とその改善状況です。

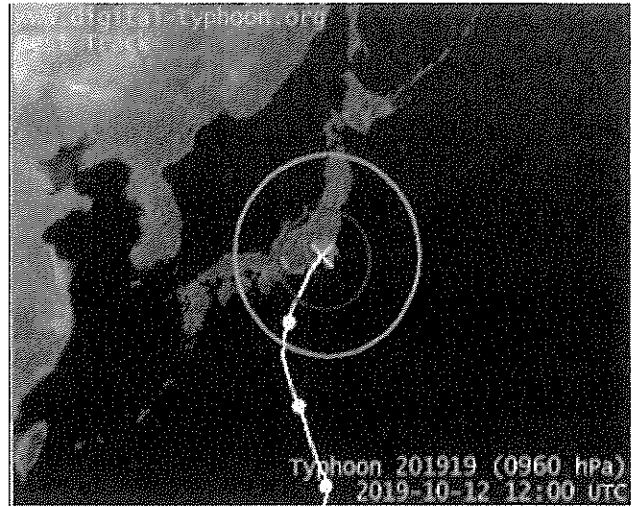
災害名				大雨	大雨	台風15号	台風19号	計		
災害発生日				5月21日	6月28日	9月8日	10月11日			
人的被害	死者	者	人					0		
		うち 災害関連死	人					0		
	行方不明者	者	人					0		
		負傷者	重傷	人				1	1	
		軽傷	人		1		1	2		
住家被害	全壊	棟	人					0	0	
		世帯	人					0	0	
	半壊	棟	人					0	0	
		世帯	人					0	0	
	一部破損	棟	人				11	3	14	
		世帯	人				11	4	15	
	床上浸水	棟	人				27	11	38	
		世帯	人					16	16	
	床下浸水	棟	人					30	30	
		世帯	人					44	44	
			人					47	47	
			棟	人				103	103	
非住家被害	公共建物	棟	人					0	0	
	その他	棟	人					0	0	
その他	田	流出・埋冠	ha					0	0	
		水	ha					0	0	
	畑	流出・埋冠	ha						0	0
		水	ha						0	0
	学校	箇所						0	0	
	病院	箇所						0	0	
	道路	箇所						0	0	
	橋りょう	箇所						0	0	
	河川(堤防決壊)	箇所						0	0	
	港湾	箇所						0	0	
	砂防	箇所						0	0	
	清掃施設	箇所						0	0	
	崖くずれ	箇所					1	1	1	
	鉄道不通	箇所						0	0	
	被害船舶	隻						0	0	
水道	戸						0	0		
電話	回線						0	0		
電気	戸						0	0		
ガス	戸						0	0		
ブロック塀等	箇所						0	0		
火災発生	建物	物件						0	0	
	危険	物件						0	0	
	その他	物件						0	0	
り	災	世帯	数	世帯	0	0	0	18	18	
り	災	者	数	人	0	0	0	30	30	
公共施設	公立文教施設	千円					12,980	12,980	0	
	農林水産業施設	千円							0	
	公共土木施設	千円					1,597	1,597	0	
	その他の公共施設	千円	264		166	55,718	56,148	0		
小	計	千円	264	0	166	70,295	70,725	0		
公共施設被害市町村数			団体	1		1	1	3	0	
その他	農産被害	千円						0	0	
	林産被害	千円						0	0	
	畜産被害	千円						0	0	
	水産被害	千円						0	0	
	商工被害	千円						0	0	
	その他	千円						0	0	
被害総額			千円	264	0	166	70,295	70,725	0	
都道府県災害対策本部	名称							0	0	
	設置日時									
	解散日時									
災害対策本部設置市町村数							1	1	0	
災害救助法適用市町村数							1	1	0	
消防職員出動延人数									0	
消防団員出動延人数							82	189	271	

令和元年台風第19号の記録

危機管理課 R02. 2. 14



10月11日9時現在の進路予想



10月12日21時現在の位置

1. 概要

強い勢力を保ったまま伊豆半島から首都圏を通過した。埼玉県でも記録的短時間大雨情報が発表され、各地で1日の降水量の観測記録を更新、河川の決壊等の被害が多数発生した。

入間市では公民館、小中学校の避難場所を開設。約1,500人が避難した。なお、入間市にも災害救助法が適用された。

2. 観測記録（入間消防署）

- ① 1時間雨量最高値（毎正時観測） 48.0 mm （12日21時00分まで）
- ② 平均風速最大値 13.7 m/s （12日21時58分）
- ③ 最大瞬間風速 26.9 m/s （12日21時26分）
- ④ 気圧最低値（海面換算値） 967.5 hPa （12日21時05分）

参考

		入間消防署	大森調節池	仏子
累計雨量（12日）		364.5 mm	350.0 mm	350.0 mm
時間雨量	00時～01時	2.0 mm	2.0 mm	2.0 mm
	01時～02時	1.0 mm	1.0 mm	1.0 mm
	02時～03時	2.0 mm	2.0 mm	2.0 mm
	03時～04時	5.5 mm	6.0 mm	6.0 mm
	04時～05時	0.0 mm	0.0 mm	0.0 mm
	05時～06時	14.0 mm	14.0 mm	13.0 mm
	06時～07時	16.5 mm	19.0 mm	16.0 mm
	07時～08時	11.5 mm	11.0 mm	12.0 mm
	08時～09時	28.5 mm	27.0 mm	31.0 mm
	09時～10時	17.5 mm	18.0 mm	18.0 mm
10時～11時	26.5 mm	26.0 mm	28.0 mm	

	入間消防署	大森調節池	仏子
11時～12時	13.0 mm	14.0 mm	15.0 mm
12時～13時	14.0 mm	11.0 mm	12.0 mm
13時～14時	25.0 mm	26.0 mm	23.0 mm
14時～15時	28.5 mm	25.0 mm	27.0 mm
15時～16時	25.0 mm	23.0 mm	25.0 mm
16時～17時	17.5 mm	14.0 mm	18.0 mm
17時～18時	18.5 mm	15.0 mm	18.0 mm
18時～19時	22.0 mm	18.0 mm	21.0 mm
19時～20時	17.5 mm	17.0 mm	15.0 mm
20時～21時	48.0 mm	49.0 mm	36.0 mm
21時～22時	10.5 mm	12.0 mm	11.0 mm
22時～23時	0.0 mm	0.0 mm	0.0 mm
23時～24時	0.0 mm	0.0 mm	0.0 mm

3. 被害の状況

(1) 人的被害

- 重傷 1人 ・ 浸水後片付け中の転倒 (80歳代女性)
- 軽傷 1人 ・ 自転車転倒 (40歳代男性)

(2) 住家被害

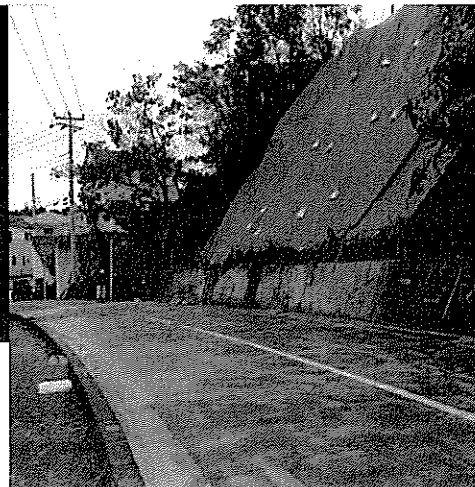
区分	合計	豊岡	東金子	金子	宮寺・二本木	藤沢	西武
全壊	0 棟	0	0	0	0	0	0
半壊	0 棟	0	0	0	0	0	0
一部破損等	5 棟	1	0	0	2	1	1
床上浸水	16 棟	3	0	0	2	5	6
床下浸水	44 棟	17	0	0	11	13	3

(3) 道路

① 幹27号線金子坂 (新久地内) 土砂崩れにより通行止め (14日開通)



13日朝撮影

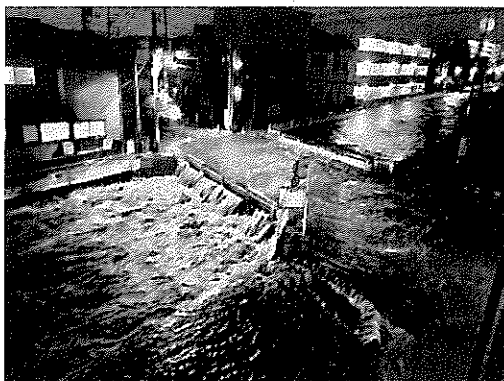


工事後

- ② 圏央道青梅インター東側アンダーパス付近 冠水により通行止め（15日完全解除）
- ③ 浅間下トンネル（高倉一丁目・16号下） 冠水により一時通行止め

(4) 河川

- ① 入間川 中橋下流左岸で溢水
- ② 不老川 藤沢地内不老橋、富士見橋、大橋溢水。一時通行止め

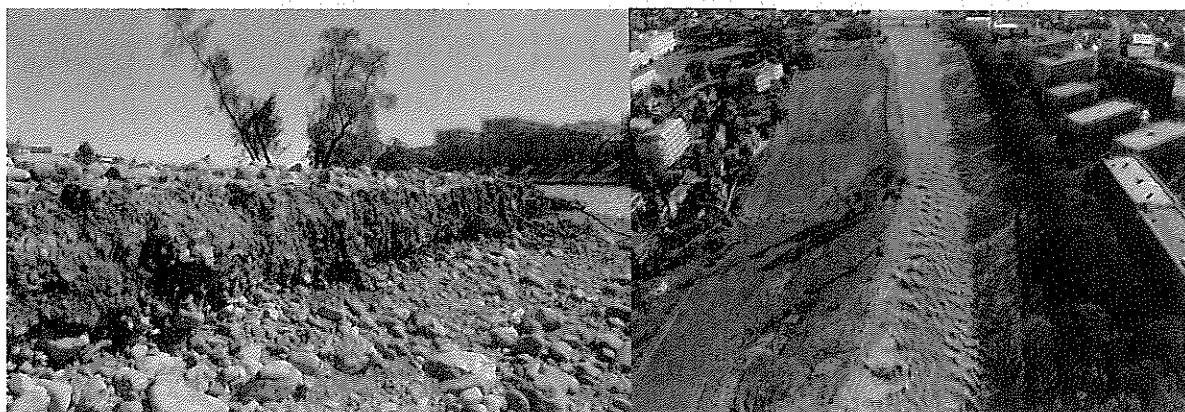


不老橋 21時45分頃

- ③ 霞川 ・千代橋付近・八瀬橋付近の仮護岸の1トン土のう流出
・大和橋下流雨水吐出口が堆積物で閉塞
- ④ みそぎ川 JA宮寺支店付近溢水、道路冠水発生
- ⑤ 宮寺・南中野公会堂脇の水路で構造物破損

(5) 公園・スポーツ施設

- ① 入間川遊歩道 増水による損壊により壊滅状態。通行止め
- ② 加治丘陵 倒木4本、山仕事の広場トイレ浄化槽への雨水流入により一時使用停止
- ③ 黒須市民運動場（入間川河川敷）
冠水・土砂の流入によりテニスコート、野球場、自由広場及びその周辺通路壊滅状態
- ④ 西武市民運動場（入間川河川敷）
冠水・土砂の流入。グラウンドゴルフ場は陥没等が生じ使用不可状態、ソフトボール場、テニス場凸凹状態



西武市民運動場（グラウンドゴルフ場付近）

- ⑤ 地区体育施設
宮寺テニスコート：泥流入、寺竹地区運動場：駐車場内倉庫の屋根の捲れ、その他水の流入等

(6) 福祉施設等

① 保育所

金子第一保育所：トタン屋根一部剥がれ、宮寺保育所：玄関から浸水、二本木保育所：枝折れ・漏電ブレーカー起動、その他複数保育所で雨漏りあり

② 学童保育室

扇学童保育室：換気扇フード破損・一部外壁の剥がれ

③ 老人憩の家

西武明寿会：雨漏り・雨どい破損、第二千歳・藤沢第二支部・角栄東部長生会：網戸破損、西部長生会：屋根の軒先・雨漏り

(7) 教育施設

① 藤沢中学校 職員室雨漏り

② 上藤沢中学校 第1グラウンド・体育倉庫冠水。第2グラウンド汚泥堆積

③ 学校給食センター 事務室雨漏りによる電話の不通

④ 東金子公民館 高架水槽へのポンプの自動起動装置故障（手動で対応）

(8) その他

① 青少年活動センター 雨漏り・キャンプ場倒木3本

② 豊岡配水場 停電で自家発電起動、まもなく復旧

③ 下水道施設 排水ポンプ2カ所で雨水流入による溢れ発生

※その他、多数施設において雨漏りあり。

4. 気象警報等の状況

10月11日（金）

18時14分 大雨注意報（土砂災害、浸水害）、雷注意報

21時19分 強風注意報、洪水注意報追加

10月12日（土）

04時06分 大雨注意報から大雨警報（土砂災害、浸水害）

07時24分 洪水注意報から洪水警報

08時30分 土砂災害警戒情報発表

09時53分 竜巻注意情報

11時15分 竜巻注意情報

12時05分 強風注意報から暴風警報

13時21分 竜巻注意情報

15時30分 大雨注意報から大雨特別警報

10月13日（日）

00時40分 大雨特別警報解除、大雨警報（土砂災害）へ
強風注意報、洪水注意報継続、雷注意報解除

07時05分 洪水注意報解除

16時45分 強風注意報解除

10月14日（月）

03時09分 大雨警報（土砂災害）解除

5. 職員動員体制等及び避難勧告等の状況

10月10日(木) 16時00分 事前調整会議

10月11日(金) 13時00分 情報連絡会議

※この会議以降、航空自衛隊入間基地から1名同席

10月12日(土) 08時30分 情報連絡会議(第2回)

08時30分 警戒体制第2配備、要勤務者以外の自宅待機発令

08時30分 警戒レベル3避難準備・高齢者避難開始

公民館を避難場所として開設

10時00分 情報連絡会議(第3回)

10時00分 災害対策本部設置

災害対策本部会議(第1回)

10時00分 警戒レベル4避難勧告

小中学校を避難場所として追加開設

14時00分 災害対策本部会議(第2回)

16時00分 災害対策本部会議(第3回)

19時00分 災害対策本部会議(第4回)

22時00分 災害対策本部会議(第5回)

22時00分 非常体制第1配備発令

10月13日(日) 00時00分 災害対策本部会議(第6回)

07時00分 災害対策本部会議(第7回)

※この会議以降陸上自衛隊大宮駐屯地から1名同席

07時00分 避難勧告解除

16時00分 災害対策本部会議(第8回)

16時40分 災害対策本部閉鎖

6. 避難状況

集計時点	避難状況	
12日21時	34施設	1,461人
13日06時	22施設	187人

※施設ごとの詳細は別紙のとおり。

7. その他

(1) 消防団活動状況

10月12日(土) 09時00分 市役所へ各分団長集合、団長指示

※各分団は詰所の一つを分団内の指揮所とし警戒・応急対策活動をするとともに、市役所に詰めた本部役員の無線による指示に基づき、管轄区域を超えて藤沢地区へ展開

※市役所にて土のう作成協力

10月13日(日) 00時25分 全分団解散 活動人数 189人

※土のう袋を大宮国道工事事務所経由で入手(砂入り土のうでなかったため、後日返却した)

(2) その他

① 協定先に発注したパン及び上下水道部備蓄のペットボトル水を避難場所で配布

② 10月15日ボランティアセンター開設

8. 参考

[アメダス実況値: 10月13日09時現在]

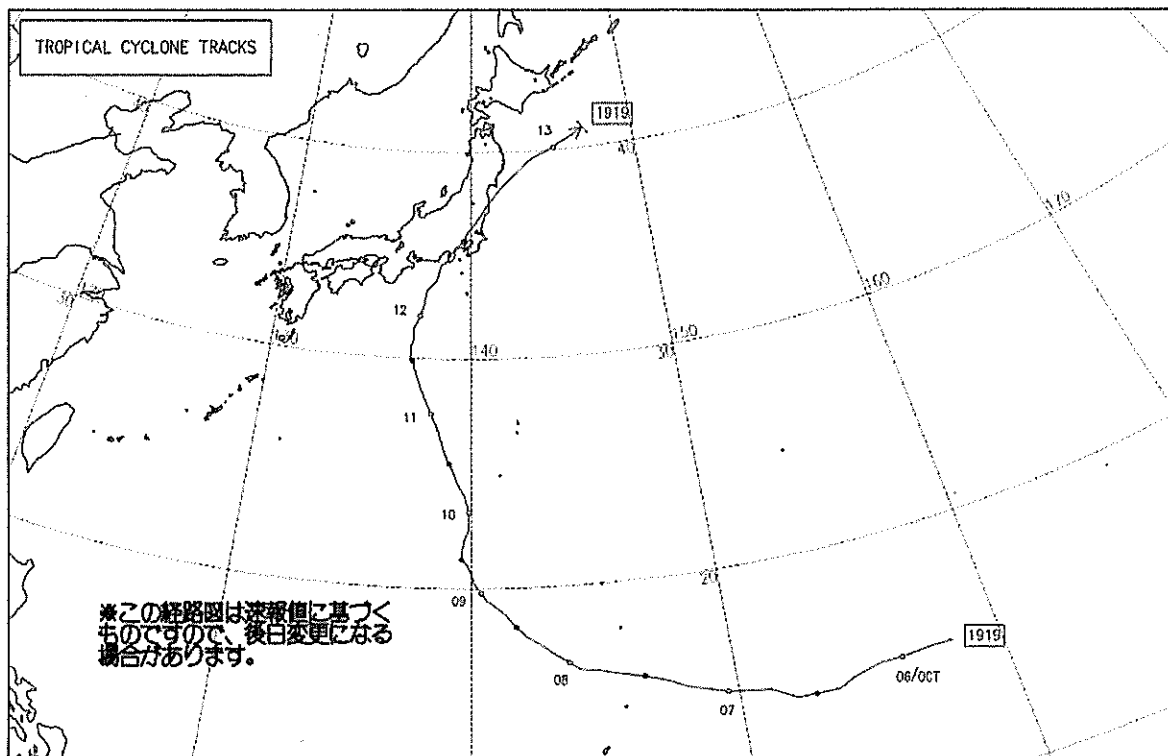
日最大降水量更新 (11地点)

寄居、秩父市上吉田、久喜、秩父市三峰、秩父市浦山、ときがわ、鳩山、飯能、さいたま、越谷、所沢

市町村名	アメダス地点名	期間最大1時間降水量(mm)			期間降水量(mm)					日最大(観測史上1位)	
		(mm)	月日	時間	10日 (19時~)	11日	12日	13日 (~09時)	合計	(mm)	月日
大里郡寄居町	寄居	62.0	10/12	16:22	0.0	17.0	471.0	0.0	488.0	280.0	1982/8/1
熊谷市	熊谷	28.0	10/12	21:35	0.0	6.5	250.0	0.0	256.5	301.5	2019/10/12
秩父市	上吉田	39.0	10/12	09:41	0.5	28.5	434.0	0.0	463.0	273.0	1982/9/12
鴻巣市	鴻巣	20.0	10/12	11:08	0.0	5.5	190.5	0.0	196.0	192.0	1999/8/14
久喜市	久喜	30.0	10/12	11:04	0.0	4.0	226.5	0.0	230.5	205.0	1999/8/14
秩父市	三峰	46.0	10/12	13:56	1.0	43.5	549.0	0.0	593.5	440.0	1999/8/14
秩父市	秩父	46.0	10/12	15:03	2.5	32.0	511.0	0.0	545.5	519.7	1979/10/19
秩父市	浦山	59.0	10/12	15:01	3.5	48.5	635.0	0.0	687.0	390.0	1999/8/14
比企郡ときがわ町	ときがわ	50.5	10/12	15:21	0.5	32.0	572.0	0.0	604.5	280.0	2002/7/10
比企郡鳩山町	鳩山	37.0	10/12	16:15	0.0	12.0	312.0	0.0	324.0	257.0	1982/9/12
飯能市	飯能	38.0	10/12	21:05	0.0	21.5	387.0	0.0	408.5	291.0	1999/8/14
さいたま市桜区	さいたま	44.0	10/12	21:20	1.5	9.5	288.0	0.0	299.0	210.0	1991/9/19
越谷市	越谷	45.0	10/12	21:21	0.5	6.0	222.0	0.0	228.5	205.0	1991/9/19
所沢市	所沢	51.0	10/12	20:58	1.5	18.5	342.0	0.5	362.0	255.0	1999/8/14

日最大降水量更新

台風経路図



経路上の○印は傍らに記した日の午前9時、●印は午後9時の位置で—|は消滅を示します。
経路の実線は台風、破線は熱帯低気圧・温帯低気圧の期間を示します。

令和元年台風 19 号避難者人数

	12日21時	13日6時
扇町屋公民館	51	6
久保稲荷公民館	19	15
東町公民館	18	9
黒須公民館	70	11
高倉公民館	70	15
東金子公民館	64	3
金子公民館	108	6
宮寺公民館	34	0
二本木公民館	27	11
藤沢公民館	103	26
東藤沢公民館	37	19
藤の台公民館	38	2
西武公民館	15時過ぎ閉鎖(野田中へ)	
中央公民館	8	0
計	647	123

	12日21時	13日6時
健康福祉センタ ー	2	2

※途中から来所者を受入れ

	12日21時	13日6時
総合計	1,461	312

(人)

	12日21時	13日6時
豊岡小学校	33	0
東町小学校	0	0
扇小学校	12	9
黒須小学校	16:55 閉鎖	
高倉小学校	170	20
東金子小学校	31	18
新久小学校	24	0
金子小学校	2	夜間閉鎖
宮寺小学校	3	0
狭山小学校	11	0
藤沢小学校	24	10
藤沢北小学校	23	20
藤沢東小学校	29	3
藤沢南小学校	10	3
西武小学校	14:00 閉鎖	
仏子小学校	48	0
豊岡中学校	45	39
東町中学校	8	0
向原中学校	0	0
黒須中学校	15:30 閉鎖	
東金子中学校	16	0
金子中学校	6	0
武蔵中学校	2	0
藤沢中学校	9	4
上藤沢中学校	14:00 閉鎖	
西武中学校	165	30
野田中学校	141	31
計	812	187

(参考) 平成 28 年台風第 9 号の時の合計避難者数 497 人

改善課題	課題説明	改善内容	対応状況
(1) 入間川の警戒レベルの上昇に対応した警戒行動	<ul style="list-style-type: none"> ・ (20年ぶりの増水) 秋津川などは地元との対応はできていたが、水位の上昇に対して土のうによる水防活動の用意や広報活動を行うなどの対応が不足していた。 	<ul style="list-style-type: none"> ・ 現場情報、水位の上昇、気象データ等を踏まえ、より適時・適切な情報発信・警戒活動を行う。 	<ul style="list-style-type: none"> ・ 浸水が想定される箇所の警戒の強化に向け、消防署・消防団を含めた対応を再確認。 ・ 入間川の増水危険時には、今回の被災箇所である中橋下流左岸、仏子下河原、秋津川下流部を中心に関係機関での警戒を充実強化。
(2) 有間ダムとの連絡システムの改善と連絡があった場合の適切な対応	<ul style="list-style-type: none"> ・ 過去にない雨量で、有間ダムの洪水吐という一定の水位を超えるとあふれる仕組みの設備から最大時に1秒間136トンという越流があり、警戒が発表されたが、入間市や狭山市には連絡する用意がなかった。 	<ul style="list-style-type: none"> ・ 連絡システム及び対応マニュアルを整備する。 	<ul style="list-style-type: none"> ・ 有間ダムから直接の情報連絡システムを整備済 ・ 防災操作時の対応マニュアルを作成済み
(3) 対象区域を限定した避難情報の発令	<ul style="list-style-type: none"> ・ 今回は、洪水、土砂災害、内水氾濫等を含め全市域で警戒に当たってほしいという趣旨で市域全体に避難情報を発令した。 ・ 一般の関心が高かった一方、危険の具体性に欠けた面が出てしまった。 ・ あらかじめ定めている発令基準では、河川流域への発令などが用意されており、徹底を図る必要がある。 	<ul style="list-style-type: none"> ・ 「避難勧告等発令基準」の適切な運用を徹底する。 ・ 川沿いの施設でも垂直避難先としては必要な場合も考えられ、地域防災計画の記載方法の修正も考えられるところであるが、まずは現行の適切な運用を図る必要がある。 	<ul style="list-style-type: none"> ・ 河川流域、土砂災害警戒区域、低い土地の住民等を対象とした発令を再確認し徹底。 ・ 状況別発令区域設定表を整備（素案作成段階）

改善課題	課題説明	改善内容	対応状況
(4) 災害に応じた避難場所の開設	<ul style="list-style-type: none"> ・今回、「避難所」という言葉で周知したが、入間市の地域防災計画上正しくは「避難場所」である。 ・避難場所の中には、洪水時や土砂災害時には使用しないこととされている施設があるにもかかわらず、川沿いの施設も含めて開設した問題。 	<ul style="list-style-type: none"> ・地域防災計画資料編掲載の災害種別ごとの開設可能場所の適切な運用を行う。 ・川沿いの施設でも垂直避難先としては必要な場合も考えられ、地域防災計画の記載方法の修正も考えられるところであるが、まずは現行の適切な運用を図っていく。 	<ul style="list-style-type: none"> ・地域防災計画資料編に示した災害別の指定に合わせた開設を徹底する。現状では、堅牢な建物における上層階への垂直避難を考慮した指定はしておらず、その点については指定の修正について検討する。 ・区域別事象別開設避難場所の設定（検討中）
(5) 避難場所運営の改善	<ul style="list-style-type: none"> ・今回約1500人という多くの避難者が生じたこと、小中学校を3年ぶりにさらには夜間にわたって開設したこと等により、運営面で課題が生じた。 ・運営職員の人数体制について、段階的に充実を図っている途中であったこと、予め任命されている避難所対応員以外の職員を追加で応援配置する体制の不備や、運営方法の周知不足があった。 ・校長会からの意見もあり、改善を進める必要がある。 	<ul style="list-style-type: none"> ・職員体制の充実や運営方法の周知を図る。 ・市民に対して風水害の避難場所への避難の判断や準備品について啓発を図る 	<ul style="list-style-type: none"> ・動員体制の充実について検討中 ・風水害時の避難場所の運営の手引き作成中 ・手引きは施設管理者や自主防災会とも内容を共有し、訓練等に結び付けていく予定。 ・風水害時の避難について啓発を図る予定。

改善課題	課題説明	改善内容	対応状況
(6) 本部運営の最適化	<ul style="list-style-type: none"> ・危機管理課を中心とした事前の災害対策本部の運営体制づくりや当日の運営には円滑でない部分があった。 ・今以上に全庁一丸となった本部運営体制の構築のための改善を進める必要がある。 	<ul style="list-style-type: none"> ・事前準備から当日の運営までの組織的、体系的な行動に向け体制の整備を行う。 	<ul style="list-style-type: none"> ・本部の体制、タイムラインの検討の中で総括班等の早期段階での協力を制度化予定 ・本部事務室の運営体制充実に向け検討中 ・全庁的協力体制を充実するための各部課との調整を継続