



# 水道トピックス

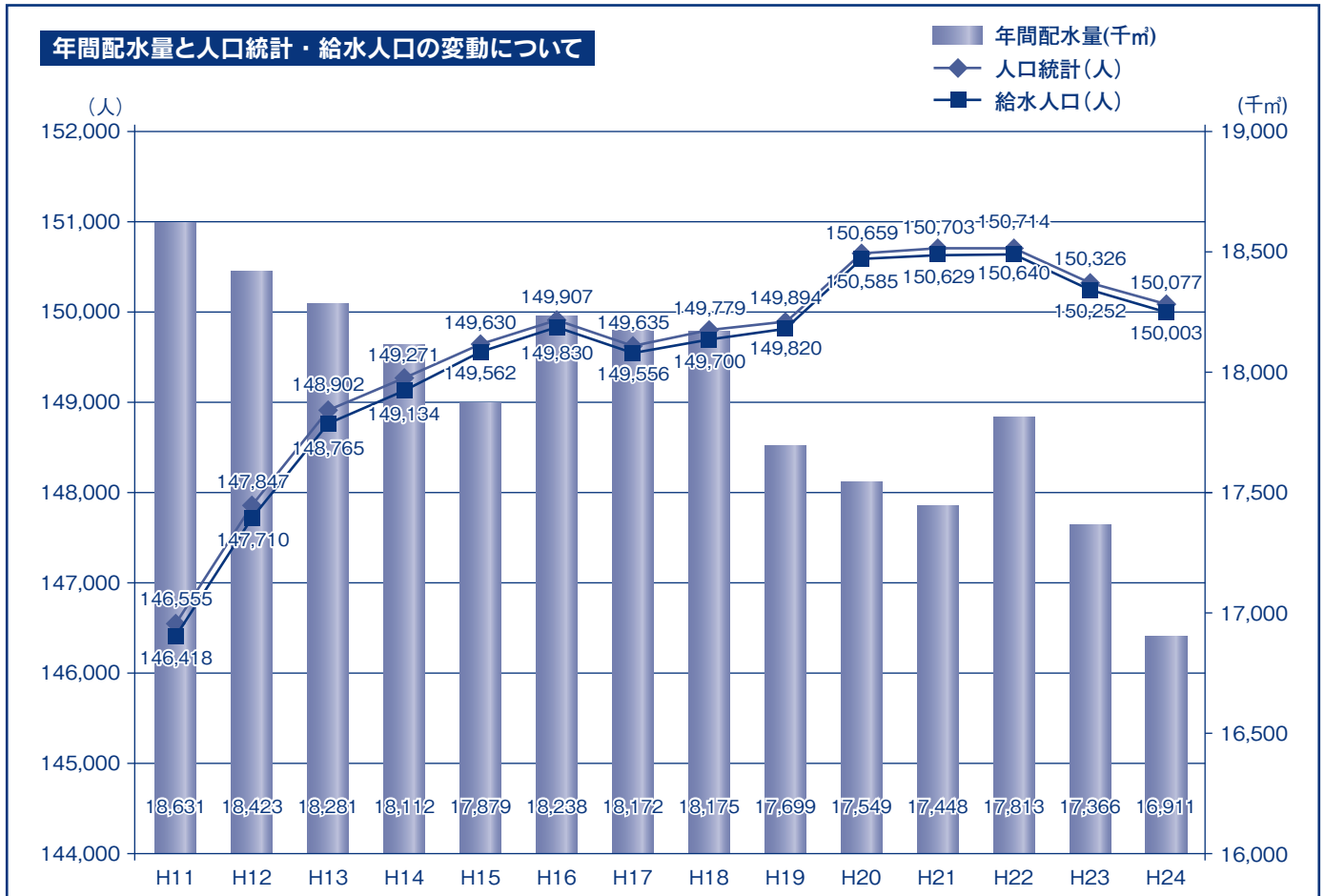
VOL.15(平成25年)

発行日：平成25年11月15日

発行：入間市水道部

[http://www.city.iruma.saitama.jp/sumai\\_kurashi/jyosuido/index.html](http://www.city.iruma.saitama.jp/sumai_kurashi/jyosuido/index.html)

1999年(平成11年)に水道トピックス第1号が創刊され、今年度でちょうど15年が経過いたしました。特に近年では東日本大震災、濁水など様々な出来事がありました。創刊された平成11年から現在に至るまでの間を振り返りたいと思います。



平成17年3月1日「広報いるま」におり込まれた臨時増刊では、鎌山浄水場の全面改築工事に関するお知らせを掲載しました。



## ■平成11年から現在までのあゆみ

2000(平成12)年 3月	藤沢配水場完成。
2002(平成14)年12月	藤沢水源地の運転を休止。
2004(平成16)年10月	鎌山浄水場全面改築工事に着手。
2006(平成18)年12月	藤沢水源地を閉鎖、撤去。
2007(平成19)年 4月	新・鎌山浄水場の稼働開始。一日最大で15,000立方メートルの水道水を作ることが可能となる。
2008(平成20)年 3月	東金子配水場改修工事完成。
2010(平成22)年 3月	施設整備等を含め、第四期拡張事業完了。
2010(平成22)年 3月	入間市水道ビジョン策定。
2011(平成23)年11月	災害時における水道施設復旧に関する協定の締結(入間市管工事協同組合・入間市水道協会)。
2012(平成24)年 2月	小谷田配水場を閉鎖、撤去。
2012(平成24)年 3月	災害時における応援協力に関する協定の締結(フジ地中情報株式会社東京支店)。
2012(平成24)年 4月	災害時における応援協力に関する協定の締結(ヴェオリア・ウォーター・ジャパン株式会社)。
2012(平成24)年 4月	入間市水道お客様センター開設。
2013(平成25)年 2月	扇町屋配水場耐震化工事完成。

## 今号の内容

- p.1 平成11年から現在までのあゆみ
- p.2 「入間市水道ビジョン」の取り組みについて・平成24年度水道事業会計の決算報告
- p.3 受水槽(タンク)や高架水槽の管理は十分に水道水の90%は電気を使用して配り届けています。
- p.4 水道施設所在地案内図

# ◆「入間市水道ビジョン」の取り組みについて

水道部では、水道事業運営の指針として「入間市水道ビジョン」を策定しています。毎年度取り組みの点検・評価を行い、水道審議会において報告しています。今回はその一部をご紹介します。

※水道部ホームページにおいて、入間市水道ビジョン・水道ビジョン評価点検一覧表を公開しています。

入間市公式ホームページ トップページより

入間市水道ビジョン

で

水道ビジョン評価点検一覧表

検索

## ■ 漏水調査の実施

限りある水資源を有効に利用するため、漏水調査を実施しています。平成24年度は豊岡、藤沢地区の調査を行いました。



音を聴いて調査するよ!

### 【平成24年度 漏水調査結果】

調査地域	豊岡・藤沢地区
調査戸数	44,298戸
漏水発見件数	71件
年間推定漏水量 (宅内漏水除く)	約265,500 <sup>m</sup>

## ■ 非常用飲料水袋・ペットボトル水の購入

災害時に市民の皆様へ最低限の水を供給するため、水道部では毎年、非常用飲料水袋(6ℓ用)1,000袋を購入・備蓄しています。加えて飲料水の汚染など非常時を想定し、ペットボトル水(500ml)20,000本も常時備蓄しています。ペットボトル水は乳児を優先に配布します。



ペットボトル水を備蓄しているよ!

# ◆平成24年度水道事業会計の決算報告

平成24年度は一時的に渇水にみまわれたものの、年間を通して安定給水を行うことができました。

**収益的収支**(水道事業を運営するための財源と経費)…水道事業の主な財源となる給水収益は、約25億1,159万円(税抜額)と前年度に比べ約4,372万円の減となりました。事業収益から事業費(税抜額)を差し引いた当年度純利益は約1億3,412万円となり、これらの利益は、企業債の返還に充てるため減債積立金として積み立てました。今後も効率的で安定した事業経営に努めます。

**資本的収支**(水道施設をつくるための財源と経費)…建設改良工事では、県道川越入間線配水管布設替工事、各土地区画整理事業地内の配水管布設工事やぶしニュータウン地内仕切弁取替工事などを実施しました。平成25年度までの継続事業として、扇町屋配水場電気設備改修事業などについては引き続き実施していきます。収入額が支出額に不足する額は約6億1,434万円となり、補てん財源より支出しました。

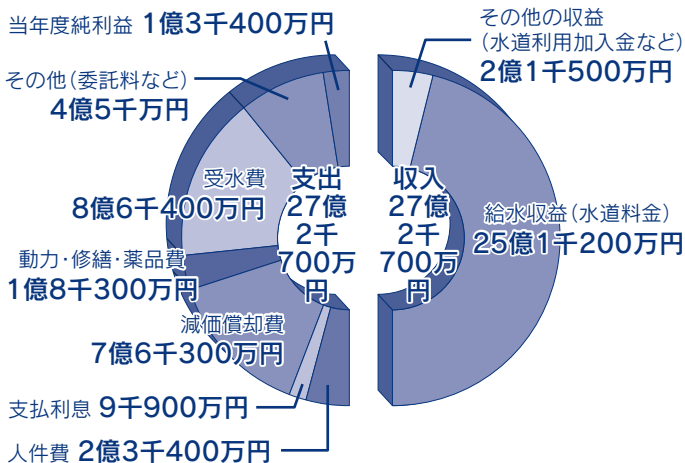
### 【業務概況】

※有収水量：水道料金の対象となる水量

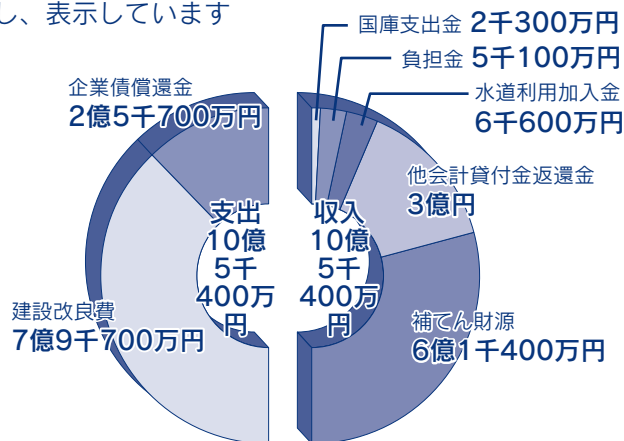
	給水戸数(戸)	給水人口(人)	年間配水量(m <sup>3</sup> )	有収水量(m <sup>3</sup> )	有収率(%)	1人1日平均配水量(ℓ)
本年度(H24年度)	63,892	150,003	16,911,000	16,109,150	95.26	309
前年度(H23年度)	63,491	150,252	17,366,990	16,295,212	93.83	316
対 比	401	△ 249	△ 455,990	△ 186,062	1.43	△ 7

### 【収益的収支…水道事業を運営するための財源と経費(税抜)】

※グラフは、見やすいように百万の単位以下を調整し、表示しています



### 【資本的収支…水道施設をつくるための財源と経費(税込)】



# ◆受水槽(タンク)や高架水槽の管理は十分に

## 貯水槽水道を利用している皆さまへ

貯水槽水道の管理は、設置した方が行なうこととされています。

容量が10m<sup>3</sup>を超える受水槽については、年1回の清掃・管理状況の検査が義務付けられていますが、10m<sup>3</sup>以下であっても、設置した方が責任をもって清掃等の管理をするようお願いいたします。

## 次のような適切な管理を行なってください。

### 1 水槽の清掃

1年以内ごとに1回、専門の清掃業者で行なってください。

### 2 水槽の点検

以下の項目について、定期的に点検してください。

- ① 水槽の周囲は清潔に。汚染の原因となるものは置いてありませんか？
- ② 水槽のひび割れ、漏水はありませんか？
- ③ 水槽内に沈殿物や浮遊物はありませんか？
- ④ 水槽のふたにカギはかかっていますか？
- ⑤ オーバーフロー管や通気管の防虫網に異常はありませんか？

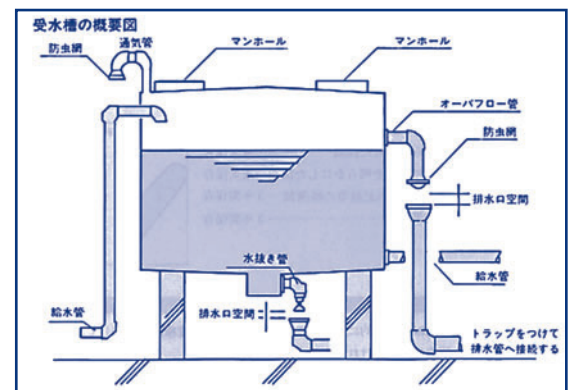
異常があった場合は、施設の補修などを行なってください。

### 3 水質検査の実施

1日1回無色透明なガラス製のコップに蛇口から水を採り、「色・にごり・におい・味」についてチェックしてください。異常があった場合は、検査機関に検査を依頼してください。

### 4 給水の停止および関係者への周知

万が一のときは…水の汚染に気づいたら、ただちに給水を停止し、利用者や水道給水課まで連絡してください。



# ◆水道水の90%は電気を使用して配り届けています。

人間市の水道水は、配水場から水道管を通して、各家庭へ配り届けています。届ける方式としては、標高の高い所にある配水場から低い地域へ配水する方式と、配水場からポンプの圧力を利用して配水する方式に分けられ、市内の約90%の地域が配水場からポンプを使ってお客様の蛇口まで届けています。

落雷等で停電した場合、ポンプは電気を使って動かしているため配水が止まってしまいます。その際、停電すると水道管内の圧力や流れ方が変化して濁り水等が発生する可能性があります。そのような場合の対応は以下の通りです。

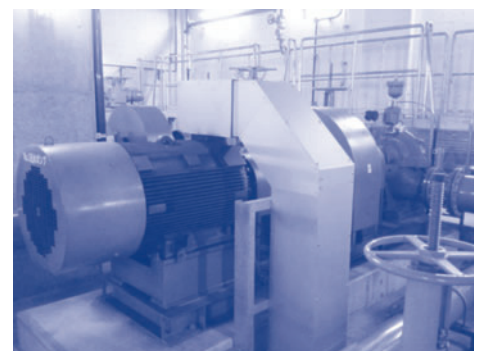


図 水道施設の配水ポンプ

1. 料理をする時には、一度別の容器に水を入れて異常がない事を確認した上で炊飯器や鍋に移してご利用して下さい。
2. 濁り水等が出てしまった場合、しばらく時間をおいて頂き、給湯器を介していない蛇口から水を流して様子を見て下さい。
3. 濁り水等が出ている間は、浄水器のフィルター寿命を縮める可能性があるため、浄水器はお使いにならないで下さい。

ご面倒をお掛けいたしますが、ご協力をお願いします。



## 編集後記

昨年、今年と利根川流域が少雨により矢木沢ダムなどの利根川上流8ダムの貯水量が少なくなり、埼玉県営水道は10%の取水制限の実施に伴い、7月24日に水道部濁水対策本部が2年連続で設置されました。水道利用者の皆様には、「節水のお願い」をしてご心配をおかけいたしました。対策本部として毎朝会議を開き更なる取水制限に備えてきましたが、台風18号の降雨でダムの貯水量が回復したことにより9月18日で、水道利用者の皆様にご不便をかけることなく、水道部濁水対策本部を閉鎖することになりました。

つきましては、水道利用者の皆様にご協力いただきましたことについて御礼申し上げます。

