



水道トピックス

(VOL.8)
平成18年

TEL 04-2964-1111 <http://www.city.iruma.saitama.jp/water/mizuindex.htm>

水道事業管理者からごあいさつ

市民の皆様には、日頃から本市の水道事業にご理解、ご協力をいただき誠にありがとうございます。
今年、秋が深まる10月に群馬県藤岡市、埼玉県神川町にまたがる下久保ダムが7年ぶりに満水になったというニュースがありました。下久保ダムは、本市の主な水源である利根川水系の8つのダムの1つで貯水量1億2千万 m^3 の水面が緑に包まれた美しいダムです。この水にも助けられまして本年も、湯水に至らず過ごすことができました。

さて、水道事業に関しましては、3年をかけて建設をしてまいりました鍵山浄水場も来年3月の完成に向けて順調に工事が進んでおります。これも近隣の方々をはじめとする皆様のご協力の賜物と感謝しております。また、本年度から来年度にかけては、市内全体の約30%を配水する東金子配水場の改修工事を行います。こちらも大きな工事で、円滑に竣工できますよう準備しておりますので、同様に皆様のご理解ご協力をいただければ幸いです。

今回の水道トピックスは、そうした施設に関わる工事のほか、平成17年度の会計決算報告など本市の水道事業の概観をお伝えする内容となっております。ご一覧のうえ一層のご理解を賜りますようお願いいたします。

東金子配水場の改修工事に着手しました。

入間市は、配水量の大半を埼玉県営水道からの受水で賄っており、4つの配水場で受水しています。

東金子配水場は、その中でもっとも標高の高い地点に位置し、全体の約30%を配水する基幹施設の一つであり、昭和60年6月の供用開始から21年が経過しました。

そのため、古くなった設備機器の更新や老朽化した構造物の補修を行い、配水の効率化や安全性の向上を図ることを目的として、施設を稼働させながら全面的に改修することになりました。

平成18年度から19年度の2カ年にわたる改修工事を実施しており、おかげさまをもちまして順調に工事が進んでいます。今回の工事は、改修工事期間中も配水を停止できないため、稼働しながらの施工となりますが、将来にわたって配水場の機能を維持するために十分注意して実施しますので、皆様のご理解ご協力をお願いいたします。



東金子配水場改修工事の様子（10月下旬撮影）
担当 水道工務課整備改良担当（内線2238）

鍵山浄水場の改築工事が完成します。



鍵山浄水場改築工事の様子（10月上旬撮影）

鍵山浄水場につきましては、平成16年度から18年度の3ケ年にわたる改築工事を実施しており、左の写真のとおり順調に工事が進み、平成19年3月には完成する予定です。

この改築工事が完成しますと、粒状活性炭処理方式により高度浄水処理された水を供給できるようになり、鍵山浄水場から供給する水で、市全体の給水量（1日平均約5万 m^3 ）の15～20%をまかなえる見込みです。今後とも安全な水の安定供給のために皆様のご理解ご協力をお願いいたします。

担当 水道工務課整備改良担当（内線2238）

平成17年度水道事業会計決算報告

平成17年度水道事業会計の決算は、おかげさまをもちまして、水道料金収入の増加等により純利益を計上することができました。以下、経営成績及び財政の状況についてご報告いたします。(金額は消費税抜表示です。)

1. 経営成績の状況

水道事業会計の経営成績は、「事業収益－事業費用＝損益」の関係で表されます。

(1) 事業収益

17年度の事業収益は、約29億6,700万円で前年度に比べ1.3%約4,000万円の減額となりました。このうち、主な財源である水道料金収入は、約27億3,200万円で前年度より約600万円の増収となりました。この増収の理由として、大口使用に増加がみられたことがあげられますが、今後については、使用者の節水意識の定着などから、横ばい傾向が続くものと考えています。

(2) 事業費用

17年度の事業費用は、約27億1,900万円で前年度に比べ3.7%約1億500万円の減額となりました。この減額は、前年度に鍵山浄水場改築工事による施設の撤去費用(資産減耗費)が約9,400万円発生したことが大きく影響しています。

また、事業費用の主な内訳は、県営水道からの水の仕入代金である受水費が約11億2,300万円(41.3%)、施設の減価償却費が約6億700万円(22.3%)、職員給与費が約2億9,400万円(10.8%)、委託料が約2億8,800万円(10.6%)、支払利息が約1億7,200万円(6.3%)となっています。

(3) 損益(収支結果)

事業収益から事業費用を差し引いた収支結果として、約2億4,800万円の当期純利益が計上でき、これに前年度までの繰越利益を加えた未処分利益は約8億3,700万円となりました。

こうして皆様のご協力により確保することのできた利益のうち、2億4,000万円は、借入である企業債の返済に充てるための減債積立金とし、残りの5億9,700万円は、県営水道の料金値上げの備え等、将来の水道経営における損失発生時の財源として、あるいは、老朽化施設の更新等建設投資の補てん財源として使用し、安定した経営の維持に役立てたいと考えています。

2. 財政の状況

水道事業会計の財政状況は、「資産＝負債＋資本」の関係で表されます。

(1) 資産

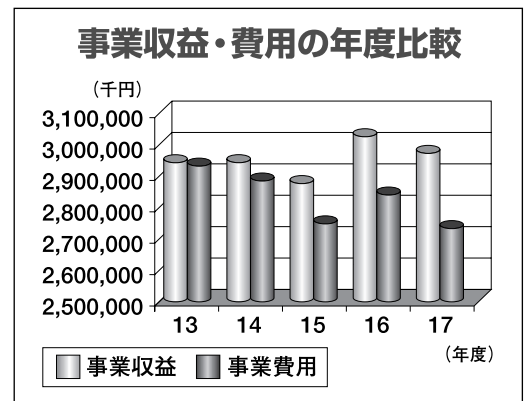
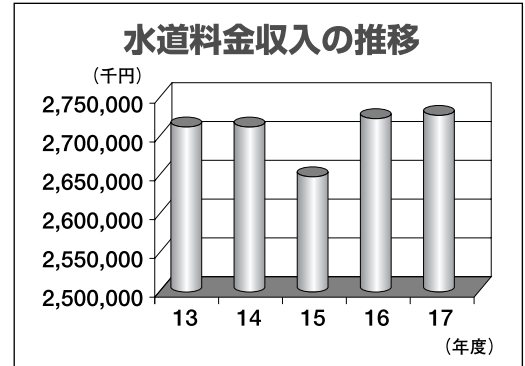
決算時点の資産は、約230億7,500万円で、現金預金などの流動資産が約41億6,600万円、配水管などの固定資産が約189億900万円です。このうち、現金預金は、約39億5,400万円で前年度に比べ7.8%約3億3,400万円の減額となりました。この資金の多くは、鍵山浄水場改築工事や東金子配水場改修工事等の施設改修に充ててまいります。

配水管については、約3億4,800万円の工事費をもって新設や老朽管の入替えを行い、その結果、総延長は約46万8,000kmになりました。こうした固定資産となる施設建設費は、事業収益を財源とする事業費用とは異なり、借入れである企業債や内部に留保された資金等を財源としています。

(2) 負債・資本

決算時点の負債・資本は、資産と同額の約230億7,500万円です。このうち、修繕引当金は、約1億4,100万円であり、今後の大規模な施設修繕に充ててまいります。また、企業債は、鍵山浄水場改築工事の財源とするため1億5,000万円の借入をし、一方約2億7,500万円の定期償還をした結果、残額は約49億8,200万円となりました。

※ 今後も効率的な経営を進めてまいりますので、皆様のご協力をよろしくお願いいたします。



水道水の水質検査結果をお知らせします (平成18年7月実施)

市では安全な水を供給するため、定期的に水質検査を配水区域ごと次の5地区の中の給水栓(蛇口)で実施しています。平成18年7月実施の地区別水質検査結果は、下表の通りすべての項目で国が示している水質基準に適合しています。

項目	基準値	採水地区				
		豊岡	東金子・金子	宮寺・二本木	藤沢	西武
一般細菌	100 個/ml 以下	0	0	0	0	0
大腸菌	検出されないこと	不検出	不検出	不検出	不検出	不検出
カドミウム及びその化合物	0.01 mg/L 以下	0.001 未満	0.001 未満	0.001 未満	0.001 未満	0.001 未満
水銀及びその化合物	0.0005 mg/L 以下	0.00005 ♪	0.00005 ♪	0.00005 ♪	0.00005 ♪	0.00005 ♪
セレン及びその化合物	0.01 mg/L 以下	0.001 ♪	0.001 ♪	0.001 ♪	0.001 ♪	0.001 ♪
鉛及びその化合物	0.01 mg/L 以下	0.001 ♪	0.001 ♪	0.001 ♪	0.001 ♪	0.001 ♪
ヒ素及びその化合物	0.01 mg/L 以下	0.001 ♪	0.001 ♪	0.001 ♪	0.001 ♪	0.001 ♪
六価クロム化合物	0.05 mg/L 以下	0.005 ♪	0.005 ♪	0.005 ♪	0.005 ♪	0.005 ♪
シアン化物イオン及び塩化シアン	0.01 mg/L 以下	0.001 ♪	0.001 ♪	0.001 ♪	0.001 ♪	0.001 ♪
硝酸態窒素及び亜硝酸態窒素	10 mg/L 以下	2.0	2.1	1.9	2.0	2.0
フッ素及びその化合物	0.8 mg/L 以下	0.11	0.11	0.11	0.12	0.11
ホウ素及びその化合物	1 mg/L 以下	0.1 未満	0.1 未満	0.1 未満	0.1 未満	0.1 未満
四塩化炭素	0.002 mg/L 以下	0.0002 ♪	0.0002 ♪	0.0002 ♪	0.0002 ♪	0.0002 ♪
1,4-ジオキサン	0.05 mg/L 以下	0.005 ♪	0.005 ♪	0.005 ♪	0.005 ♪	0.005 ♪
1,1-ジクロロエチレン	0.02 mg/L 以下	0.001 ♪	0.001 ♪	0.001 ♪	0.001 ♪	0.001 ♪
シス-1,2-ジクロロエチレン	0.04 mg/L 以下	0.001 ♪	0.001 ♪	0.001 ♪	0.001 ♪	0.001 ♪
ジクロロメタン	0.02 mg/L 以下	0.001 ♪	0.001 ♪	0.001 ♪	0.001 ♪	0.001 ♪
テトラクロロエチレン	0.01 mg/L 以下	0.001 ♪	0.001 ♪	0.001 ♪	0.001 ♪	0.001 ♪
トリクロロエチレン	0.03 mg/L 以下	0.001 ♪	0.001 ♪	0.001 ♪	0.001 ♪	0.001 ♪
ベンゼン	0.01 mg/L 以下	0.001 ♪	0.001 ♪	0.001 ♪	0.001 ♪	0.001 ♪
クロロ酢酸	0.02 mg/L 以下	0.002 ♪	0.002	0.002 ♪	0.002	0.002 ♪
クロロホルム	0.06 mg/L 以下	0.024	0.024	0.026	0.024	0.026
ジクロロ酢酸	0.04 mg/L 以下	0.012	0.015	0.004	0.015	0.007
ジブロモクロロメタン	0.1 mg/L 以下	0.003	0.004	0.003	0.004	0.005
臭素酸	0.01 mg/L 以下	0.001 未満	0.001 未満	0.001 未満	0.001 未満	0.001 未満
総トリハロメタン	0.1 mg/L 以下	0.039	0.040	0.040	0.041	0.046
トリクロロ酢酸	0.2 mg/L 以下	0.02 未満	0.02 未満	0.02 未満	0.02 未満	0.02 未満
ブロモジクロロメタン	0.03 mg/L 以下	0.012	0.012	0.011	0.013	0.015
ブromoホルム	0.09 mg/L 以下	0.001 未満	0.001 未満	0.001 未満	0.001 未満	0.001 未満
ホルムアルデヒド	0.08 mg/L 以下	0.008 ♪	0.008 ♪	0.008 ♪	0.008 ♪	0.008 ♪
亜鉛及びその化合物	1 mg/L 以下	0.005 ♪	0.005 ♪	0.006	0.006	0.005
アルミニウム及びその化合物	0.2 mg/L 以下	0.02 ♪	0.02 ♪	0.02 未満	0.02 未満	0.02
鉄及びその化合物	0.3 mg/L 以下	0.03 ♪	0.03 ♪	0.03 ♪	0.03 ♪	0.03 未満
銅及びその化合物	1 mg/L 以下	0.03	0.01 ♪	0.03	0.01	0.02
ナトリウム及びその化合物	200 mg/L 以下	13.7	13.6	13.6	13.6	13.7
マンガン及びその化合物	0.05 mg/L 以下	0.005 未満	0.005 未満	0.005 未満	0.005 未満	0.005 未満
塩化物イオン	200 mg/L 以下	18.6	18.1	18.9	18.3	18.8
カルシウム、マグネシウム等(硬度)	300 mg/L 以下	77	78	77	77	77
蒸発残留物	500 mg/L 以下	186	181	177	173	169
陰イオン界面活性剤	0.2 mg/L 以下	0.02 未満	0.02 未満	0.02 未満	0.02 未満	0.02 未満
ジェオスミン	0.00002 mg/L 以下	0.000004	0.000003	0.000004	0.000004	0.000004
2-メチルイソボルネオール	0.00002 mg/L 以下	0.000004	0.000004	0.000004	0.000004	0.000004
非イオン界面活性剤	0.02 mg/L 以下	0.005 未満	0.005 未満	0.005 未満	0.005 未満	0.005 未満
フェノール類	0.005 mg/L 以下	0.0005 ♪	0.0005 ♪	0.0005 ♪	0.0005 ♪	0.0005 ♪
有機物(全有機炭素(TOC)の量)	5 mg/L 以下	1.6	1.6	1.5	1.6	1.7
pH値	5.8以上 8.6以下	7.0	7.1	7.1	7.0	7.1
味	異常でないこと	異常なし	異常なし	異常なし	異常なし	異常なし
臭気	異常でないこと	異常なし	異常なし	異常なし	異常なし	異常なし
色度	5 度 以下	0.5	0.5 未満	0.5	0.5 未満	0.7
濁度	2 度 以下	0.1 未満	0.1 ♪	0.1 未満	0.1 ♪	0.1 未満
残留塩素	0.1 mg/L 以上	0.4	0.6	0.3	0.6	0.4
判定		上記の水質項目は水質基準に適合				

※1mg(ミリグラム)=1gの千分の1 [1円玉1枚の重さがおよそ1gです]

担当 水道施設課 浄・配水担当(2962-3860)

水道部からのお知らせ

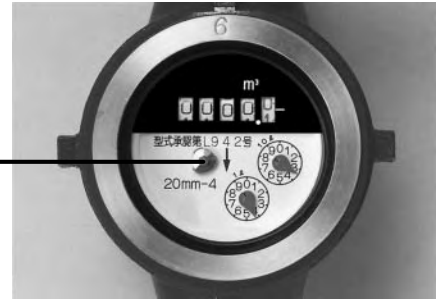
いつもに比べて水量が多いと思ったら

水道メータ検針のあとにみなさまにお知らせしている「使用水量等のお知らせ」を見られて、いつもより使用水量が多いと思われたときは漏水している可能性があります。

漏水の発見方法

まず、水道メーターを確認してください。

1. 宅内等のすべての蛇口を締めてください。
2. 水道メーターボックスを開いてこの時にパイロットマーク(コマ)を確認してください。
パイロットマークは、水道メーター中心付近の小さな銀色に輝く丸いものです。



蛇口を締めた状態でパイロットマークが回っていれば、漏水の疑いがあります。

このまま放置しますとお客様のご負担が大きくなりますので至急、入間市指定水道工事店に修理を依頼してください。また、漏水の場所によっては、料金が軽減される場合があります。

漏水の早期発見のため、こまめな水道メーターの点検を心掛けましょう。

担当 水道経営課料金担当(内線2226)

入間市指定給水装置工事事業者(市内事業者)一覧

事業者名	所在地	電話番号
(株)鹿倉商店	豊岡二丁目2番3号	2962-2046
(株)荒井工業所	豊岡五丁目3番36号	2962-3577
塚田設備工業所	扇町屋五丁目11番1号	2962-3817
(有)東工業	東町一丁目13番3号	2964-0696
(有)川端工業	東町二丁目2番8号	2962-3241
(株)島崎土建	東町二丁目3番41号	2962-2789
高橋設備工業所	久保稲荷五丁目3番1号	2964-4689
須田設備	河原町5番8号	2962-2920
(株)石田興業	春日町一丁目2番22号	2927-1820
(株)小林工務所	春日町二丁目6番5号	2962-2632
(有)寺井工業	宮前町7番6号	2964-3131
(有)栗原鉄工所	鍵山一丁目7番10号	2962-2374
(株)日東工業所	鍵山二丁目11番6号	2962-6820
(有)原田設備工業	鍵山二丁目12番28号	2962-2191
佐藤水道工業所	鍵山一丁目16番5号 103	2965-1927
豊泉工業	高倉一丁目9番20号 202	2966-2129
(株)宮崎土建工業所	牛沢町5番1号	2962-3635
(有)ハラダワークス	小谷田一丁目10番14号	2960-1655
武部工業(株)	小谷田一丁目17番41号	2964-3687
(有)タツザワ工業	小谷田二丁目2番3号	2963-6819
(株)鈴木設備	小谷田三丁目1番9号	2963-5637
岩淵管工	小谷田三丁目3番15号	2964-5008
入間空調(株)	大字小谷田644番地1	2963-0261
(株)河手設備	大字小谷田1364番地3	2964-0878
(有)震井設備工業	大字新久146番地1	2962-6710
(有)武蔵設備	大字新久669番地50	2963-2922
(有)井上工業所	大字新久799番7	2936-4300
(株)仲設備	大字寺竹789番地1	2936-4091

事業者名	所在地	電話番号
(有)三ツ木設備	三ツ木台112番地	2936-1141
森田設備工業(株)	大字中神593番地1	2936-1718
田中設備工業所	宮寺426番地	2934-1826
(株)水村商店	宮寺445番地5	2934-2051
原島設備	宮寺590番地5	2934-1972
(有)二友建設	宮寺2045番地1	2934-5759
(株)瀧産業	宮寺3002番地1	2934-6562
(株)忠光	宮寺3145番地1	2934-5337
森山管工(有)	宮寺3190番地6	2934-5368
(有)佐藤住設商会	宮寺4102番地118	2934-4545
栗原管工	大字二本木619番地	2934-4524
(有)山崎工業所	大字二本木1067番地	2934-1008
サッポロ住設工業	大字上藤沢388番地6	2963-3699
(有)ファイブ	大字上藤沢398番地42	2964-6649
(有)経塚興業	大字上藤沢558番地22	2965-0407
(有)齋藤水道工業	大字上藤沢624番地37	2962-6424
藤沢設備	下藤沢505番地	2962-3398
(有)誠佐設備	東藤沢八丁目1番9号	2962-5598
(有)宮岡設備	大字仏子228番地6	2932-4954
(有)西武燃料	大字仏子1165番地2	2932-0234
不破設備工業(株)	大字仏子1202番地4	2932-0731
(株)小川工業	大字野田457番地6	2932-3279
創和設備入間	大字野田610番地	2932-6914
築地工業(株)	大字野田698番地	2932-0352
(株)コヤノ建築事務所	大字野田928番地13	2931-3821
(有)浄和設備工業所	大字野田996番地	2932-1591
(株)田中工業所	大字野田1516番地	2932-0625

※平成18年11月1日現在

(このページを保存してご活用ください)

担当 水道経営課経営担当(内線2222)

水道に関する情報はホームページ「いるまの水」<http://www.city.iruma.saitama.jp/water/mizuindex.htm> をご利用ください。

100 再生紙使用

各種お問い合わせは、入間市役所 (☎2964-1111) へ
(夜間・休日の緊急止むを得ない場合は豊岡配水場へ☎2962-3860)