

西武中学校既存校舎等解体工事 に関する説明会

令和8年2月27日（金）

入間市 教育部教育総務課学校統合調整室
総務部公共施設マネジメント推進課

中央建設協同組合 川越営業所



説明会次第

- 1 開会
- 2 開催挨拶
- 3 出席者紹介
- 4 工事概要等説明
- 5 質疑応答
- 6 閉会挨拶
- 7 閉会

- 令和7年4月に旧西武中学校と旧野田中学校を統合し、新たな西武中学校が開校しました。
- 新西武中学校は現在旧野田中学校校舎を一時的に使用しており、この間に旧西武中学校校舎の建替えを進め、新校舎完成後の令和11年度に新校舎へ移転する計画となっています。
- 本日は、令和9年3月までを予定している旧校舎等解体工事についてのご説明をいたします。校舎新築工事につきましては、工事着工前に改めてご説明の場を設けます。

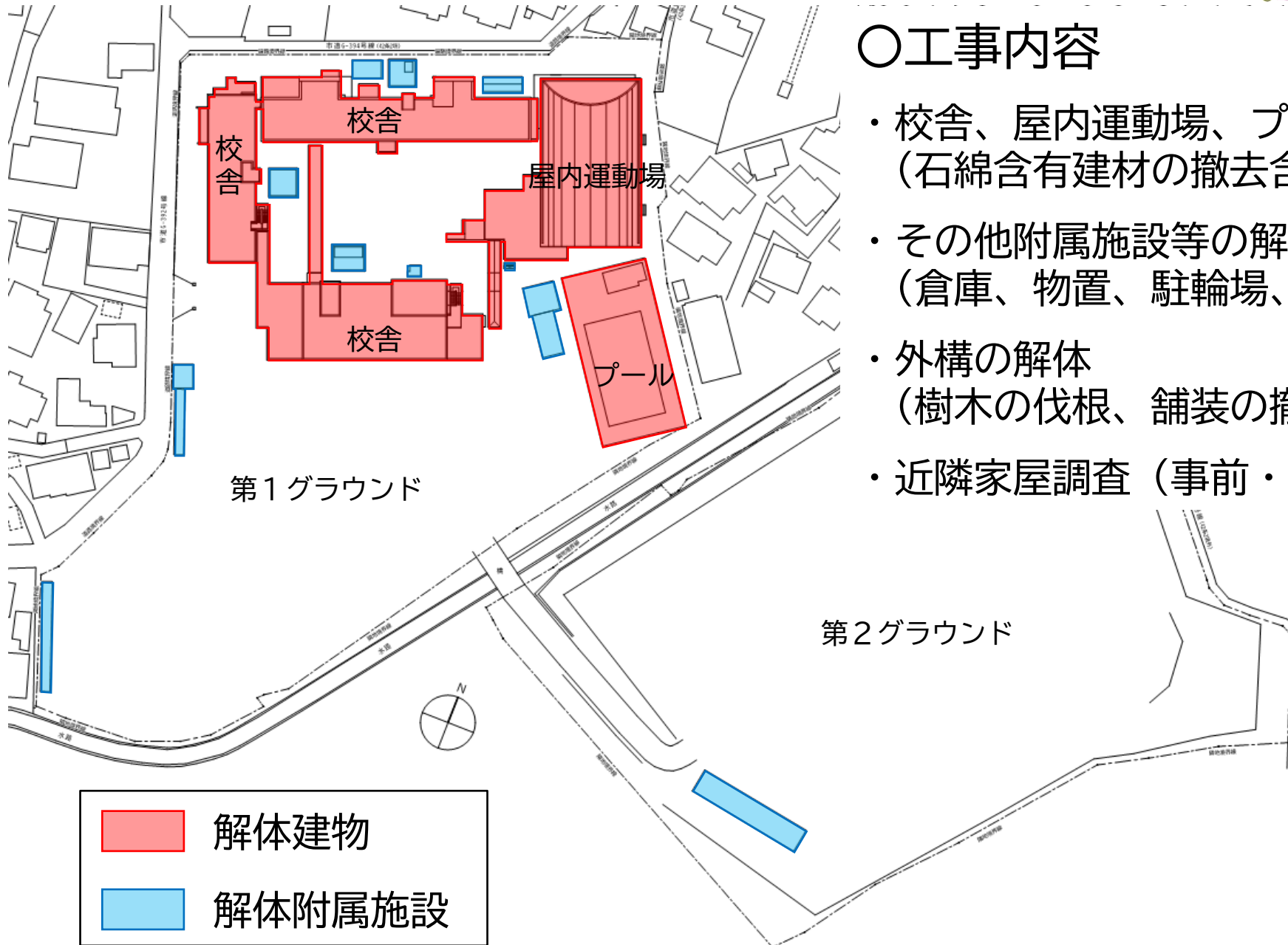
西武中学校建替え全体スケジュール

事業 \ 年度	R 6	R 7	R 8	R 9	R 10	R 11
基本設計						
実施設計						
解体設計						
解体工事						
新築工事						

※ 令和11年4月の開校後も外構等の工事は実施します。

工事概要

工事名称	西武中学校既存校舎等解体工事
工事場所	入間市大字仏子960番地1
工 期	令和7年12月17日から令和9年3月19日まで
工事期間	令和8年3月上旬から令和9年2月下旬（予定）
受注者	中央建設協同組合 川越営業所 埼玉県川越市新宿町1-14-22 電話番号：049-243-3157 現場代理人：平間（ひらま）



○工事内容

- ・校舎、屋内運動場、プールの解体（石綿含有建材の撤去含む）
- ・その他附属施設等の解体（倉庫、物置、駐輪場、部室等）
- ・外構の解体（樹木の伐根、舗装の撤去等）
- ・近隣家屋調査（事前・事後）

○作業日

- ・原則として、土曜日、日曜日、祝日は作業を行いません。
※ただし、台風や地震等の緊急時や工事の特性上やむを得ない場合は、作業を行うことがあります。その際は、近隣お知らせ看板にて掲示します。

○作業時間

- ・午前8時から午後6時までを原則とします。
※準備・片付け・天候等により、時間が前後する場合があります。

○安全対策について

- ・工事期間中は、2箇所の工事用ゲートに各1名の交通誘導員を配置し、第三者、搬出入車両の誘導等を行い、安全確保を行います。

○安全対策について

- ・敷地西側の道路はスクールゾーンの設定があるため、7：00～8：30は工事車両(通勤車両は除く)の通行は行いません。
- ・工事車両は、特に台数が多い日(建物解体時期)で最大30台、その他の時期は、平均で10台程度を予定しています。



※特殊車両の搬入出については、国土交通省の規制があるため、21：00～6：00までに通行する場合があります。

○工事車両は、下記のルートを行きますので、ご協力をお願いいたします。



全体工事工程表(予定)

年	令和8年(2026年)												令和9年(2027年)		
	2	3	4	5	6	7	8	9	10	11	12	1	2	3	
家屋調査		事前											事後		
仮設工事		設置											解体		
足場工事		設置・解体													
内装解体										プール足場設置・解体					
石綿除去															
上屋解体															
基礎解体															
杭引抜き															
外構整地															
騒音振動		中			大						中				

※本工程表は現時点での予定であり、工事状況により変更となる場合があります。 9



○工事中の騒音・振動・粉じん対策について

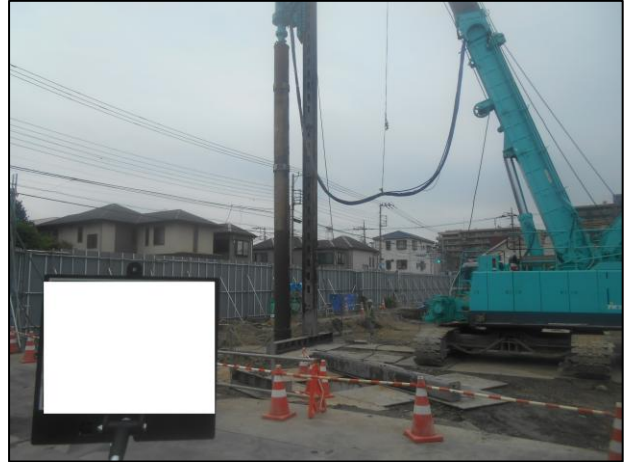
- ・解体建物の外周に外部足場を設け、防音パネルを設置します。
- ・建物の解体にあたっては、騒音・振動の発生を抑えるため、圧砕機によりコンクリート等を破砕しながら解体を行います。また、散水を徹底し、粉じんの発生を抑制します。
- ・低騒音型の重機を使用し、騒音・振動の低減に努めます。
- ・騒音振動計を設置し、敷地境界線での騒音85dB以下（騒音規制法）、振動75dB以下（振動規制法）の基準値を遵守し、作業を行います。
- ・工事車両の搬出時は、タイヤの洗浄を行い、周辺道路を汚損しないよう配慮します。また、周辺道路上に工事車両を駐車しないよう配慮します。



上屋解体 + 散水状況 1



上屋解体 + 散水状況 2



杭引き抜き状況



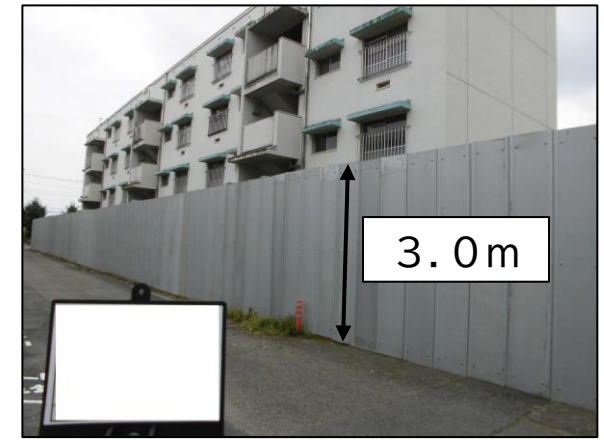
低騒音型シール



振動騒音計



道路清掃状況



仮囲い設置状況 (参考)



防音パネル設置状況 (参考)

○石綿含有建材の種類

- ・ 校舎等の外壁仕上塗材
- ・ 室内の天井材及び床材、壁材等の一部 等

○石綿除去工事の方法

- ・ 校舎等の外壁仕上塗材の撤去については、集塵装置付き超高压水洗工法にて行います。
- ・ 室内の内装材等の撤去については、湿潤化を行い手ばらし等により行います。
- ・ 石綿が飛散していないことを確認するため、空気中の石綿濃度測定を行いながら作業を行います。
- ・ 関係法令等を遵守し、適切に処分を行います。



○アスベストのレベル分類について

	発じん性 アスベスト 飛散危険度	建材の種類	廃棄物の 扱い	今回解体工事における アスベスト対象建材
レベル 1	著しく高い	吹付け材 ・吹付け石綿 ・石綿含有吹付けロックウール ・石綿含有吹付けバーミキュライト など	特別管理 産業廃棄物	・該当なし
レベル 2	高い	保温材・耐火被覆材・断熱材 ・石綿含有けい酸カルシウム保温材 ・石綿保温材 ・屋根用折板石綿断熱材 など		・配管水練り保温材
レベル 3	比較的低い	その他石綿含有建材（成形板等） ・石綿含有仕上塗材 ・石綿含有スレート屋根材 ・石綿含有せっこうボード ・石綿含有サイディング ・ビニル床タイル など	石綿含有 産業廃棄物	・外壁、内壁仕上塗材 ・セメント円筒管 ・せっこうボード ・けい酸カルシウム板 ・アスファルト防水 ・長尺塩ビシート など



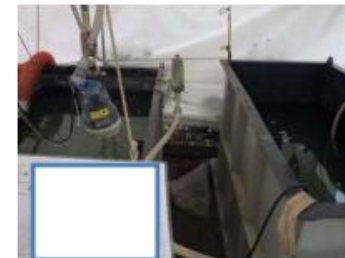
アスベスト除去計画

アスベスト含有仕上塗材の除去手順 レベル3

施工フロー

1. 飛散防止養生設置 ※開口部の目張り
2. 撤去前の床清掃 ※真空掃除機による
3. 作業場所養生
最下部：防水シート養生
壁：プラスチックシート0.10mm、一重
4. 超高压水洗設備・水処理設備の設置
5. 石綿除去 ※集じん装置付きの工具使用にて湿潤撤去
6. 廃材の水処理・石綿材の袋詰め ※二重梱包
7. 除去面に固化剤を散布
8. 撤去後の床清掃 ※真空掃除機による
9. 養生シート撤去
10. 石綿搬出

○施工イメージ図



アスベスト除去計画

アスベスト含有石綿円筒管除去手順 レベル3

施工フロー



①作業場所養生



②関係機器類の設置・石綿円筒管撤去



アスベスト除去計画

アスベスト含有成形版の除去手順 レベル3

施工フロー

1. 飛散防止養生設置 ※開口部の目張り

2. 撤去前の床清掃 ※真空掃除機による

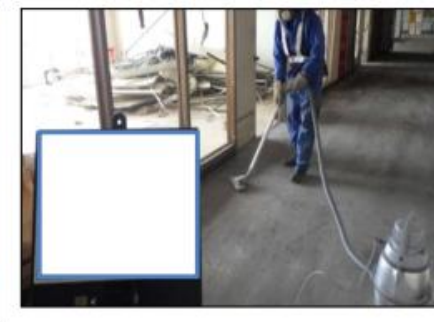
3. 石綿除去 ※原則手ばらして撤去

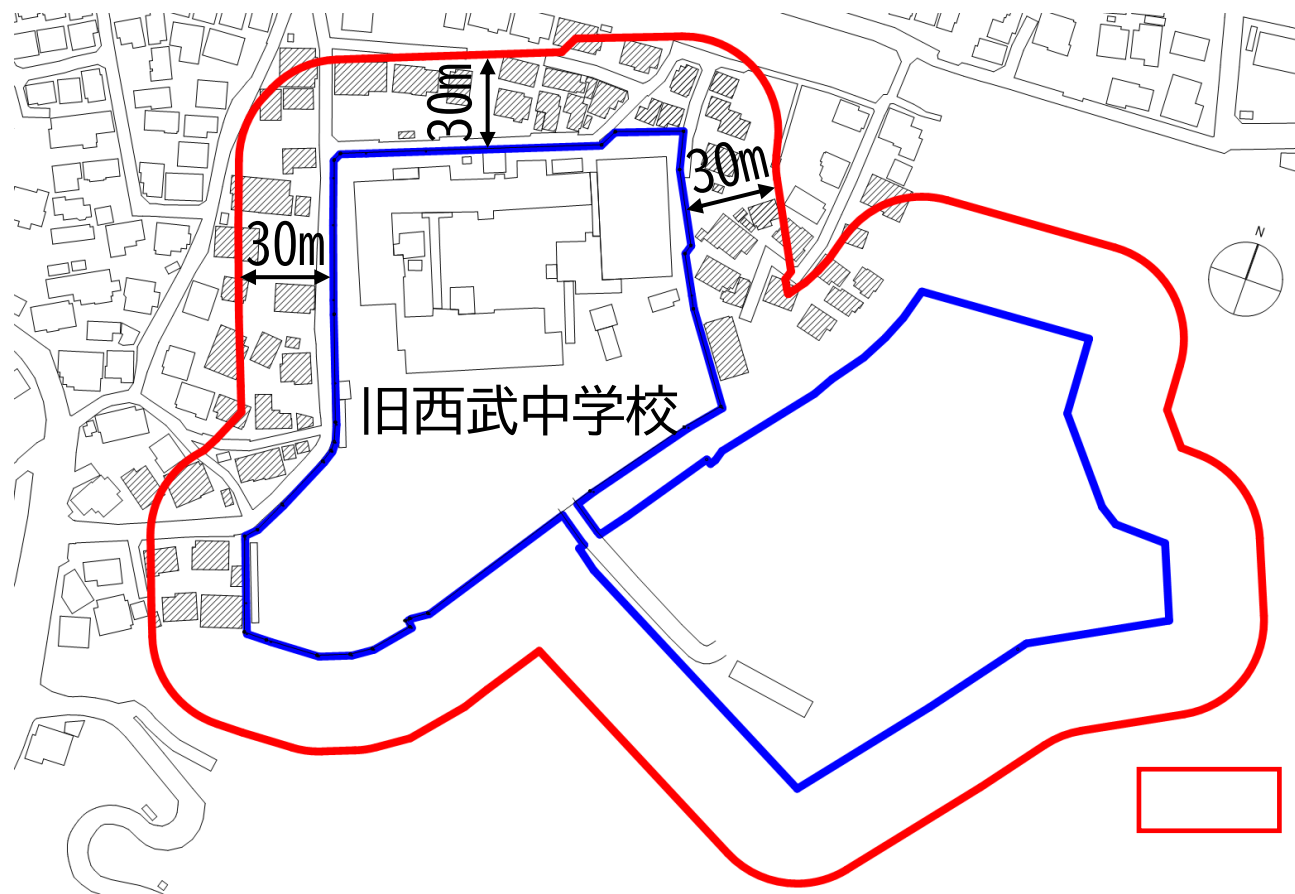
4. 石綿材の袋詰め ※二重梱包

5. 撤去後の床清掃 ※真空掃除機による

6. 石綿搬出

○施工イメージ図





 : 家屋調査範囲

- ・ 今回の解体工事により、万が一、家屋等に損傷が生じた場合に、工事との因果関係を判断するため、工事の着手前と工事完了後の計2回調査を実施します。
- ・ 当該家屋調査は、「工事に伴う環境調査標準仕様書及び環境調査要領」（東京都建設局編集）を準用し、敷地境界線から30mの範囲について調査を行います。

○家屋調査について

1. 調査内容

①平面図の作成

写真撮影箇所、計測箇所の位置関係を明確にするため、平面図を作成します。

②建物等の写真撮影

クラック、隙間等の損傷具合を、幅や長さを測定のうえ、写真撮影を行います。損傷がない箇所も現況として、数箇所撮影いたします。

③傾斜の計測

柱、樫、外壁等について、下げ振りによる傾斜の計測を行います。

2. 調査範囲

建物外部、外構、共用部（外壁、基礎、屋根、塀、土間等）

3. 調査時間

建物や外構の大きさにもよりますが、概ね1～2時間程度、調査時間をいただきます。



【作業風景（参考）】

○家屋調査実施会社について

- ・説明会終了後、下記調査会社の担当者から、後日調査の日程調整についてご連絡させていただきます。

会社名：株式会社中央クリエイト
担当 菊池（090-6138-7109）

住所：東京都新宿区早稲田町81番地

電話番号：03-3207-6167

調査日：令和8年3月2日（月）～令和8年5月末（予定）

近隣の皆様には、工事期間中騒音や振動等で大変ご迷惑をお掛けいたしますが、安全第一で工事を進めてまいりますので、ご理解ご協力のほど、よろしくお願いいたします。

工事期間中お気付きの点等ございましたら、下記の連絡先までお問合せください。

○工事受注者 中央建設協同組合 川越営業所
現場代理人 平間（ひらま）
電話番号：080-3126-2796

○入間市役所 電話番号：04-2964-1111（代表）

工事に関すること：総務部公共施設マネジメント推進課
営繕担当（内線3228）

統合に関すること：教育部教育総務課学校統合調整室（内線4162）